

“gönül ve emek birliđi...”

panko birlik

2010 YIL: 20 Sayı:98

Pankobirlik Yayın Organıdır.

Her ülkenin gücü
TARIM,

tarımın nefesi de

ŞEKER PANCARIDIR.

An aerial photograph of a vast green agricultural field. In the upper left, a yellow and red tractor is moving across the field. In the upper right, a large, intricate maze is formed by the rows of crops, shaped like a stylized plant with multiple leaves and a central stem. The field is divided into long, parallel rows of crops, with some areas appearing slightly more yellowish, possibly due to the lighting or the stage of growth.

HER BÜYÜYEN

EKONOMİNİN ARDINDA

TARIMIN İZİ VARDIR...



"Milli Ekonominin temeli Tarımdır"

K. Atatürk

**Sınırlı Sorumlu Pancar Ekicileri
Kooperatifi Adına Sahibi**
Fahrettin TAN
Genel Müdür Vekili

**Genel Yayın Yönetmeni ve Sorumlu
Yazı İşleri Müdürü**
Atilla YILMAZ

Yayın Komitesi
Mevlüt KAVAS
Atilla YILMAZ
Esat KIVANÇ
Turgut AĞIRNASLIGİL
Cem KAPTAN
Tamer ERDEM

Yönetim Yazışma Adresi
Pankobirlik Genel Müdürlüğü
Mithatpaşa Caddesi No: 19
06420 Yenışehir ANKARA
Tel : 0 312 435 56 20 (8 hat)
Fax : 0 312 435 62 83
www.pankobirlik.com.tr
panko@pankobirlik.com.tr

Tasarım & Uygulama
kömen A JANS
M & C SOLUTIONS
Ank 0 312 466 20 10 (pbx)
İst 0 212 284 84 20
www.komen.com.tr
ankarakomen@komen.com.tr

Sanat Yönetmeni
M.Alper ALTINBAŞ

Grafik Tasarım
Sibel GURER

Baskı & Cilt
Dumat Matbaa Ofset A.Ş.
Tel: 0 312 257 11 80

“Pankobirlik Dergisi” adı kaynak belirtilerek alıntılar yapılabilir.

Bu dergi ücretsizdir
3 ayda bir yayınlanır.

DERGİMİZ BASIN
AHLAK YASASINA UYGUNDUR.

Baskı Tarihi Haziran 2010

yeni sayıya yeni bakış

Recep Konuk;
“Tarımda Dönüşüm
Üretimden Rekabete
Asırlık Değişim ”

4



14 Konya Şeker
İki Ödül Birden
Aldı



Kazakistan Konya Fahri
Konsolosluğu düzenlenen
törenle açıldı

16



25 Adapazarı Pancar Ekicileri
Kooperatifi
Toprak Analiz Laboratuvarı
Kurdu

İÇİNDEKİLER

Recep Konuk; Tarımda Dönüşüm; Üretimden Rekabete Asırlık Değişim	4
Pankobirlik Yönetim Kurulu Başkanı Recep Konuk Vakıf İnsanı Ödülü Aldı	8
Kooperatif Müdürleri Toplantısı Yapıldı	9
Pankobirlik Kalitenin Zirvesinde	10
Kütahya Silo Projesi Tesis Açıldı	13
Konya Şeker İki Ödül Birden Aldı	14
Kazakistan Konya Fahri Konsoloslugu Düzenlenen Törenle Açıldı	16
Baklagil Tarımı Çiftçi Eğitim Semineri Yapıldı	18
İklim Değişimine Uyumlu Kuraklığa Dayanıklı Mera Islah Bitkisi Koyun Yumağı	21
S.S. Ankara Pancar Ekicileri Kooperatifi	22
Adapazarı Pancar Ekicileri Kooperatifi Toprak Analiz Laboratuvarı Kurdu	25
Balıkesir-Bursa Pancar Ekicileri Kooperatifi	26
TAGEM 2010 Yılı Araştırma Programı Değerlendirme Toplantıları Yapıldı	29
Ucuz Baklavanın Bedeli Yüksek	30
Baklagillerin Türk Tarımındaki Yeri	32
2010 Yılı Tarımsal Destekler Birim Miktarları	36
AB Pancar Şeker Sektörü Çevresel Sürdürülebilirlik İçin Bir Model	38
Su Kaynaklarının Sürdürülebilirliğinin İklim Değişikliği Değişkenliği ve Kuraklık Açısından Değerlendirilmesi	44
Şeker Hakkındaki Bazı Sorulara Cevaplar	46
Bitkilerin Yan Etkileri	49
“Üç Beyazlardan” Şeker	50
Atatürk ve Yürüyen Köşkü	54
Ekonomik Göstergeler	56
Basında Pankobirlik	58



panko birlik
ancar Ekicileri Kooperatifleri Birliği
“gönül ve emek birliği”

TARIMDA DÖNÜŞÜM; ÜRETİMDEN REKABETE ASIRLIK DEĞİŞİM -1-

Recep KONUK Yönetim Kurulu Başkanı

Türkiye’de tarım sektörü Cumhuriyetimizin kurulduğu ilk yıllardaki ağırlığına sahip olmasa da halen istihdam içindeki dörtte bire ulaşan payı ve Gayri Safi Yurt İçi Hasılanın yaklaşık %10’unun bu sektörde gerçekleşmesi nedeniyle hem ekonomik hem de sosyal açıdan önemli ve önemi olan bir sektördür. 2009 yılı verileri itibariyle toplam nüfusumuzun %24,46’sı köy ve beldelerde yaşamaktadır ve bu nüfusun ağırlıklı olarak tek geçim kaynağı tarım sektörü ve tarımsal üretimdir. Ülkemizin yaklaşık dörtte birinin ekonomik faaliyet alanı olan tarım, Cumhuriyetimizin ilk kuruluşunda ise hemen hemen tek üretim kalemini oluşturmaktaydı. Örneğin 1927 yılında ülke nüfusunun %82’2 si köylerde yaşıyor ve tarımsal üretim milli gelirin %67’sini oluşturuyordu. Toplam istihdamda sektörün payı ise %90’lardaydı.

1960 yılına gelindiğinde yani aradan geçen 33 yılda köy nüfusunda azalma sadece %11’dir. Sektörün istihdamdaki payı %75, milli gelir içindeki payı ise %43’tür. 1980 yılında sektörün istihdamdaki payı %54, milli gelirdeki payı %25,1’dir. Kırsal nüfus ise %56’dır. 1985 nüfus sayımı verilerine göre ise toplam nüfus içinde kentli nüfus, köy nüfusunu ilk kez geçmiş ve köy nüfusu %47 olarak tespit edilmiştir. Toplam istihdam içinde tarım sektörünün payı da ilk kez 1990’lı yıllara gelindiğinde %50’nin altına inmiş, tarımın milli gelir içindeki payı ise %17 olarak gerçekleşmiştir.

Bu rakamları paylaşmanın bir nedeni var, bu seyir bize süreci özetliyor. O sürecin nereye uzanacağına şifreleri ise hem bu seyrin anlattıklarında hem de bugünkü yaklaşımın detayları ile birbirine entegre olmuş ve ulusal ekonomileri de etkileyen küresel ekonomik sistemin ilişkiler ağında gizlidir. O tahmin ve tahlilleri biz sektör

Tarım sektörü Cumhuriyetimizin kurulduğu ilk yıllardaki ağırlığına sahip olmasa da halen istihdam içindeki dörtte bire ulaşan payı ve Gayri Safi Yurt İçi Hasılanın yaklaşık %10’unun bu sektörde gerçekleşmesi nedeniyle hem ekonomik hem de sosyal açıdan önemli ve önemi olan bir sektördür. 2009 yılı verileri itibariyle toplam nüfusumuzun %24,46’sı köy ve beldelerde yaşamaktadır ve bu nüfusun ağırlıklı olarak tek geçim kaynağı tarım sektörü ve tarımsal üretimdir.



olarak ne kadar yerinde ve isabetli yaparsak geleceğe hazırlanmamız da o kadar kolay olacaktır.

Türkiye ekonomisi içinde tarım sektörünün gelişimini veya daha doğru bir ifadeyle değişimini üç evreye ayırmak gerekir. Bu aşamalardan ilk ikisi gerçekleşmiş ve tamamlanmış üçüncü aşama ise henüz yaşanmakta ve sektör, içinde bulunduğumuz bu yeni ilişkiler ağı ve yaklaşımlar perspektifinde şekillenmektedir.

Cumhuriyetin ilk yıllarında üretime bakış açısı ve temel yaklaşım şudur; her alanda ve her ne olursa olsun üretim. Bu tercihi etkileyen sebep ekonomik ya da rantabl üretim yaklaşımı değildir. Ülkenin her şeye, her ürüne ve olabildiğince fazla üretmeye ihtiyacı vardır. Üretilen her şeyden sermaye oluşturma ve o birikecek sermaye ile de sanayi ve üretim altyapısını oluşturma gayesi bu yaklaşımın merkezindedir. Nitekim bu tercih tek üretim kalemi olan ve emek yoğun yapısıyla sermaye birikimi ve yatırım gerektirmeyen tarım sektörüne ağırlığın verilmesine sebep olmuş ve sektörde ülkenin ihtiyacı olan sermayenin birikmesini sağlamıştır.

O yaklaşımın etkilerini hem nüfus hareketlerinden hem de sektörün milli gelir ve istihdam içindeki payından takip edebiliriz. Sermayenin birikmesi, ekonomik ve sosyal yapının sağlıklı bir temel üstünde yükselmesi için tarımsal üretimin ve istihdamdaki emek yoğun yapının devam

etmesi, nüfusun ağırlıklı olarak köyde kalması gerekiyordu ve öyle de oldu. 33 yılda köyden kente göç %11 ile sınırlı kaldı, istihdamın yapısındaki değişim de %15'lere ulaşmadı bile.

İkinci aşama ise, üretimin ve sanayinin ihtiyaçlar ve avantajlı sektörlerde yoğunlaşması ve ülke geneline yaygınlaştırılması aşamasıdır. Bu süreç Türkiye'nin planlı tarım ve tarımsal mekanizasyon ile de tanıştığı, kentleşme hızının arttığı bir süreçtir. Tarım sektöründeki emek yoğun istihdam yapısı değişmeye başlamış ve modern tarım özellikle de kooperatiflerin öncülüğünde ülke geneline yaygınlaşmaya başlamıştır. Bu süreçte yaşanan değişimin temel dinamiği ise tarım sektörü açısından iç piyasanın tarımsal üretimi etkilemeye başlamasıdır. Bu dönemde tarım iç pazarları keşfetmiş ya da iç pazarlara açılmış, köy elektrifikasyonu ve sulama altyapısı sektörün gündemine bu dönemde girmiştir. Uluslararası piyasalara karşı korumacı yaklaşımın egemen olduğu bu dönemde kentleşme ile birlikte sanayi ve hizmetler sektöründe yaşanan bir önceki döneme göre hızlı değişim nedeniyle sektörün hem istihdam hem de milli gelir içindeki payı artan oranlı olarak azalmaya başlamıştır. Üçüncü ve henüz tamamlanmamış, içinde bulunduğumuz süreçte şekillenmekte olan aşama ise, küresel ekonomik sistemle entegre ve onunla rekabetçi bir tarımsal üretim ve sanayinin gelişmesi sürecidir.

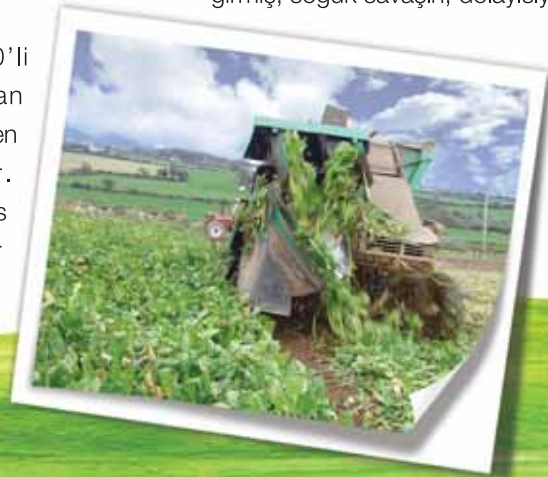
1980'li yılların ortasından itibaren hızla değişen bir süreç var. Mesela kırsal nüfus görülmemiş bir hızla kente göç etmiş, bu dönemin son 20 yılında tarım sektörünün istihdamdaki payı da milli gelirdeki payı da hemen hemen yarı yarıya azalmış. Bu süreç sadece iç dinamiklerin etkisinde şekillenen ve gelişen bir süreç değildir. Bu süreci etkileyen yeni bileşenler mevcuttur ve artık üretim politikalarının tek belirleyicisi iç irade veya yaklaşım değildir.

dönemin son 20 yılında tarım sektörünün istihdamdaki payı da milli gelirdeki payı da hemen hemen yarı yarıya azalmış. Bu süreç sadece iç dinamiklerin etkisinde şekillenen ve gelişen bir süreç değildir. Bu süreci etkileyen yeni bileşenler mevcuttur ve artık üretim politikalarının tek belirleyicisi iç irade veya yaklaşım değildir. 1980'li yılların ortasından itibaren Türkiye'nin tercihi dışa açılma yönünde olmuştur. Bu süreç sadece iktisadi anlamda yaşanmamıştır.

Türkiye bu zaman diliminde sosyal açıdan da bir dönüşüm ve değişim rotasına girmiş, soğuk savaşın, dolayısıyla da iki



Özellikle 1980'li yılların ortasından itibaren hızla değişen bir süreç var. Mesela kırsal nüfus görülmemiş bir hızla kente göç etmiş, bu





kutuplu bir dünya düzeninin sona ermesiyle de süreç baş döndürücü bir hızda gelişmiştir.

Küreselleşen dünyada yer edinmeye gayret eden Türkiye hem isteyerek hem de bu küresel dünyanın kurallarının zorlamasıyla iktisadi sisteminden, idari yapısına, hayat tarzından, sosyal yaşamına kadar her alanda bir değişimi baş döndürücü bir hızda yaşamaya başlamıştır.

Bu değişimin tarım sektörüne ilk ve en bilinen etkisi tarım ürünleri ticaretinin tedricen de olsa serbestleşmesi nedeniyle yaşanan rekabet sürecidir. Bu süreç uluslararası ürün piyasalarında oluşan fiyatların belirleyiciliğinde gelişen bir süreçtir ve küresel ekonomi ile entegrasyon tamamlandığında üretim tercihleri ve deseni de ona göre şekillenecektir.

İçinden geçtiğimiz ve henüz sonuçlanmamış köklü değişimin tarımsal üretime etkilerinden bir diğeri ise üretim zincirini belirleyen etkileşim ve karar sürecinin bu dönemde tersine dönecek olmasıdır. Tarım sektörünün ülkemizde geçirdiği süreçte ilk iki aşamanın en belirgin ve temel dinamiği üretimdir. İlkinde her ne olursa olsun mümkün olduğunca çok üretim, ikincisinde ise ülke geneline yayılmış, kısmen modernize olmuş ve ihtiyaçları karşılayacak kadar üretim. Üretimin rantabl olup olmadığının, pahalı üretilmediğimizin çok önemi yoktur. Hem millet hem de devlet tarafından benimsenmiş ortak slogan ise “kendi kendine yeten Türkiye” sloganıdır.

Bu dönemde tarladan başlayıp tüketicide son bulan üretim zincirinde belirleyici konumda olan üreticidir. Bu

süreçte üreticinin neyi kaçta ürettiğinin ya da ürünün niteliğinin çok fazla önemi yoktur, nüfusun zaten ağırlıklı kesimi üreticidir ve zinciri o üreticilerin tercihleri şekillendirmektedir. Ancak içinde yaşadığımız dönemde hem bu ağırlık değişmiş hem de piyasa denilen bir olgu ortaya çıkmıştır. Nüfusun artık ağırlıklı çoğunluğu ve hatta üreticilerin de büyük çoğunluğu (büyük oranda ve kendi üretmediği ürünler karşısında) tüketicidir ve üretim artık piyasadan aldığı tepkiler ve tüketici tercihlerine göre şekillenmektedir. Bu üretimi etkileyen etmenlerin sadece bir tanesidir ve ülkenin tüketim alışkanlıklarına da sıkı sıkıya bağlı olan bir iç dinamiktir, ancak süreçte asıl etkili olması beklenen ve üretim sistemi ile yapısını da derinden etkileyecek olan bir diğer faktör ise uluslararası piyasalar karşısındaki pozisyon ve o pozisyonu belirleyecek olan rekabet gücüdür.



Türkiye eğer tarımsal üretimde dünyanın parlayan yıldızı olmak istiyorsa sektörün rekabetçi yapısını doğrudan etkileyen üretim alt yapısını artık tartışmamalı bile. Gelişmiş ülkelerin çiftçilerinin siyasi otoriteden talebi çağımızda sulama kanalı yapımı değil artık, onlar o meseleleri aştılar şimdi ürünlerine avantajlı pazarlar bulunmasını talep ediyorlar.

Gelişen ve şekillenen süreçte üretim altyapısından, rekabet gücünü etkileyen bitkisel üretim ile entegre hayvansal üretime, tarımsal sanayinin yapısından, çevre faktörlerine kadar pek çok faktör etkili olacaktır. Ancak sonuçta asıl belirleyici unsur, uygulanacak tarım politikaları ile tarım sektörünün buna vereceği tepkidir. Bugün itibarıyla ülkemizin tarımsal üretim konusunda rekabetçi yapısını güçlendirdiğini, üretim altyapısını tamamladığını (sulama, ucuz nitelikli girdi üretimi, tarımsal mekanizasyon, örgütlenme), yapısal sorunlarını aştığını (tarımsal istihdam, optimum işletme büyüklüğü, arazi toplulaştırması vb..) söylememiz oldukça güçtür. Bunları aşma konusunda kararlı bir çabanın varlığını kabul etmekle birlikte sektörün şu andaki pozisyonunun küresel gelişmeler karşısında savunmaya dayalı bir tutum sergilemekten ibaret olduğunu söyleyebiliriz.

Bu savunmaya dayalı tutum, mevcut durum ve koşullar nedeniyle bir zorunluluktur. Son 25 yılda ülkede işlenen tarım alanlarının niceliği, niteliği ve kullanımı yaşanan hızlı entegrasyona rağmen onunla kıyaslanacak hızda değişmemiştir. Sulu

tarım yapılan alan sınırlı genişlemiş, girdi maliyetleri aşağı doğru çekilememiş, tarım işletmeleri optimum işletme büyüklüğüne ulaşamamıştır. Uluslararası piyasaların rekabetine açılmış bir sektörde bu meselelerin halledilememiş olması bir handikaptır ve sektörün rekabetçi yapısını doğal olarak olumsuz etkilemekte, sektörde kalıp ekonomik faaliyetini sürdürme arzusunda olanlar için de parlak bir gelecek vaat etmemektedir.

Tüm bu olumsuzluklara ve önümüzdeki sorunlara rağmen ülke tarımının geleceği açısından umutlu olmamızı gerektirecek pek çok nedenimiz de mevcuttur. Mesela Tarım Bakanımız geçtiğimiz günlerde açıkladı; Türkiye tarımsal ekonomide dünya sıralamasında sekizinci büyük olarak yer alıyor. Ekolojik zenginlik sıralamasında da bizim ülkemiz dünyanın en önde gelen ülkelerinden biri. Yani bunun anlamı açık, Türkiye'nin dünyanın ihtiyaç duyacağı pek çok ürünü bu topraklarda yetiştirme fırsatı mevcut. Ürün desenini değiştirme ve ürün çeşitliliğini çoğaltma şansı her zaman var. Dört mevsimin yaşandığı bir iklim kuşağında ve nitelikli ve çalışkan bir tarım nüfusuna sahibiz.

İhtiyacımız olan ise doğru politikalarla şekillenecek ve olabildiğince sancısız geçirilecek bir değişim süreci ve küresel dinamiklerin etkisinde ve talebin belirleyiciliğinde şekillenen üretim yaklaşımı.

Bu çerçevede şunu belirtmemiz lazım; Türkiye eğer gerçekten tarımsal üretimde dünyanın parlayan yıldızı olmak istiyorsa sektörün rekabetçi yapısını doğrudan etkileyen üretim alt yapısını artık tartışmamalı bile. Gelişmiş ülkelerin çiftçilerinin siyasi otoriteden talebi çağımızda sulama kanalı yapımı değil artık, onlar o meseleleri aştılar şimdi ürünlerine avantajlı pazarlar bulunmasını talep ediyorlar. Girdi maliyetlerinin aşağıya çekilmesi ile ilgili talepleri de sınırlı şimdi.

İklim özelliklerine uygun tohumlar ve tarım teknikleri kullanarak daha az girdi miktarı ile daha çok üretmenin yollarını arıyorlar. Kendi kendine yeten ülke hedefini ise çoktan geride bıraktılar ve tarımsal üretimde gıda güvenliği (ihtiyacı karşılayacak kadar üretim) yerine güvenilir gıda (sağlıklı beslenme) anlayışına ulaştılar.

Türkiye bu değişim sürecinde tarımsal üretimde gelişmiş ülkelerdeki yaklaşımları yakalayıp, rekabetçi yapısını güçlendirebilir mi? Soru bu. Yani karın doyuracak kadar üretme hedefimizi bir ileri noktaya, sağlıklı beslenecek miktar ve çeşitlilikte üretmeye taşıyabilir miyiz? Çiftçilik esasına dayalı, tarımsal üretim modelimizi gıda üretim ve dağıtım sistemine dönüştürebilir miyiz? Tarımsal ürün farklılaştırılmış ve özellikli ürün haline dönüştürebilir miyiz? Geçimlik ya da yarı geçimlik tarımsal üretim modelinden bilim temelli tarımsal işletme modeline geçebilir miyiz?

Bunlar ve bunlar gibi onlarca sorunun cevabı bu değişim sürecinin sonunda sektörün bulunacağı noktayı belirleyecektir. Mevcut durumun ve uygulanan politikaların Türk tarımının geçirdiği aşamalar ışığında tahlilini ve çözüm önerilerimizi bir sonraki buluşmamızda teferruatlı olarak değerlendirebiliriz ancak bu değişim sürecinde değişmeyen ve değişmeyecek yaklaşımımız, 1923 yılında İzmir İktisat Kongresinde Mustafa Kemal'in sözleriyle ifade ettiği üretim merkezli bakış açısı olmalıdır.

Eğer vatan kupkuru dağ ve taşlardan, viran köy, kasaba ve şehirlerden ibaret olsaydı onun zindandan farkı olmazdı. Bu vatan evlâd ve ahfadımız için cennet yapılmaya layıktır. Bu faaliyet-i iktisadiye ile kabildir. Arzumuz şudur; Artık bu memleket fakir, millet hakir değil, memleketimiz zenginler memleketi olsun.

PANKOBİRLİK YÖNETİM KURULU BAŞKANI RECEP KONUK VAKIF İNSANI ÖDÜLÜ ALDI



Pankobirlik Yönetim Kurulu Başkanı, Anadolu Birlik Holding ve Konya Şeker Yönetim Kurulu Başkanı Recep Konuk'a insanlığa yaptığı hizmetlerden dolayı "Vakıf insan" ödülü verildi.

TBMM Tören Salonunda 03 Mayıs tarihinde Vakıflar Genel Müdürlüğü'nce düzenlenen ödül töreninde Pankobirlik Yönetim Kurulu Başkanı Recep Konuk'a ödülünü Başbakan Tayyip Erdoğan verdi.

Bu yıl 03-09 Mayıs tarihleri arasında kutlanacak vakıf haftası etkinlikleri çerçevesinde insanlara, insanlığa ve içinde yaşadıkları topluma hizmet etmeyi ilke edinmiş, vaktini topluma hizmet için

değerlendiren "vakıf insanları" sayısını artırmak, onların bu hizmetlerini ödüllendirmek için her yıl verilen vakıf insan plaket töreni Başbakan Tayyip Erdoğan'ın katılımıyla gerçekleşti.

Bu yıl Vakıflar Genel Müdürlüğü'nce tespit edilen az sayıdaki "vakıf insan"lardan biri seçilen Pankobirlik, AB Holding ve Konya Şeker Yönetim Kurulu Başkanı Recep Konuk, TBMM'de düzenlenen törenle plaketini Başbakan Erdoğan'dan alırken "vakıf insan" ödülünün; "Konya ovasında gerçekleştirilmesine öncülük ettiği ağaçlandırma çalışmaları çerçevesinde Konya'yı diğer il ve ilçelere başlatan yollar ile 275 köy ve kasaba yolunu kapsayan

3.500 kilometreden fazla karayolu güzergâhını çift taraflı ağaçlandırarak ve kent ormanları oluşturarak 5 milyondan fazla fidanı toprakla buluşturmaktır. Ağaçlandırma çalışmalarını sürekli hale getirmek için de yıllık 1,5 milyon üretim kapasiteli fidan üretim merkezi kurmak. Spordan eğitime pek çok alanda Sosyal Sorumluluk projelerini gerçekleştirmek, tarım sektörüne yaptığı yatırımlar ve getirdiği yeniliklerle sektörün rekabetçi yapısını güçlendirmesi" nedeniyle verildiği açıklandı.

Yönetim Kurulu Başkanımız Recep Konuk'u insanlığa ve topluma yaptığı hizmetlerden dolayı tüm camiamız adına kutlar, üstün başarılarının devamını dileriz.



KOOPERATİF MÜDÜRLERİ TOPLANTISI YAPILDI



İlkbahar II. dönem kooperatif müdürleri toplantısı 03-07 Mart tarihlerinde Antalya'da yapıldı. Toplantıyı açılış konuşması yaparak başlatan Birliğimiz Genel Müdür Vekili Fahrettin Tan; "Kooperatiflerimizin tüm sektörler gibi kuraklık ve küresel mali krizden olumsuz etkilendiğini, 2009 yılının sıkıntılı geçtiğini, 2010 yılının 2. yarısının da sıkıntılı geçebileceğinin uzmanlarca dile getirildiğini" belirterek, tüm bu olumsuzluklara karşın kooperatiflerimizin bu dönemden en az etkilenmeyle hatta avantajlar sağlayarak çıkmasının önemli olduğunu" vurguladı. Kooperatiflerimizin faaliyetleri ve yapılan çalışmalarla ilgili kooperatif müdürlerinden bilgi isteyen Tan, yapılan toplantılarda Birliğimiz Yönetim

Kuruluna kooperatiflerimizin genel durumu ile ilgili bilgiler verildiğini belirterek; "Sizleri de dinlemek istiyorum, faaliyetlerinizle ilgili neler yaptınız? Neler yapıyorsunuz? Burada yapmış olduğunuz çalışmalarını paylaşalım, el ele vererek daha iyiyi daha güzeli bulalım, beyin fırtınası sağlayarak neler yapabileceğimizin araştırmasını birlikte yapalım" dedi.

Toplantının öğleye kadarki bölümünde kooperatiflerimizin yürütmekte oldukları faaliyetler ve uygulamada yaşadıkları sorunlar dile getirildi. Öğleden sonraki bölümde ise İlkbahar II. Dönem mubayaa görüşmelerine başlandı. Tarımsal Mekanizasyon Müdürü Serdar Köksal tarımsal üretimde kullanılan yeni teknolojiler ve tarım alet-makineleri konusunda bilgi

sundu. Mubayaa görüşmeleri toplantının 2. günü öğleye kadar devam etti.

Toplantının öğleden sonraki bölümünde Birliğimiz Genel Müdür Yardımcısı Atilla Yılmaz tarafından "AB Sürecinde Türkiye'de Pancar Tarımı ve Şeker Sektörü" konulu sunum yapıldı. Daha sonra APK Müdür Yardımcısı Turgut Ağırnaslıgil "AB ve Tarım Bakanlığı Hibe Destekleri ile IPA, IPARD ve Bölgesel Kalkınma Ajansları ile Birliğimiz ve Kooperatiflerimiz Proje Çalışmaları" konularında bilgi sundu. Son olarak APK Müdür Yardımcısı Dr. Süleyman Karahan "Birliğimiz ve Kooperatiflerimiz Tohumluk Üretim Faaliyetleri ve Tohumluk Çeşitleri" konusunda yapılan çalışmalarını detaylı olarak anlattı.

Toplantının son gün programında ise sektörün en büyük firmalarından olan Antalya Tarım'a ait fide üretim tesisleri ile sebze ve çiçek seraları ziyaret edildi. Ziyaret sırasında firma yetkililerince firmanın kuruluşu ve faaliyetleri ile ilgili brifing verildi. Daha sonra tesisler gezildi, son yıllarda üretimi yaygınlaşan aşıllı fide ve kesme çiçek üretimi uygulamalı olarak yerinde görüldü. Ziyaret sırasında göstermiş oldukları ilgi ve misafirperverlikten dolayı firma yetkililerine ve çalışanlarına teşekkür edildi.



PANKOBİRLİK KALİTENİN ZİRVESİNDE

Modern Tarıma
Yaptığı Katkı ve Tarımsal
Sanayideki Etkinliği ile
Yenilikçi Ürünleri
Ülkemize Kazandırmada
Gösterdiği Başarı
Nedeniyle PANKOBİRLİK'e
Bir Ödül de Tüketici
Akademisi Tarafından
Verildi.



Brüksel'de gerçekleştirilen AB II. Kalite Zirvesine Pankobirlik'in 2003 yılında tam üye statüsüyle kabul edildiği ve eşit haklarla yönetiminde de yer aldığı AB Organlarından CIBE üyeliğinde elde ettiği başarı damgasını vurdu.

Tüketici Akademisi tarafından düzenlenen ve ana teması "Kendimize Dışarıdan Bakıyoruz" olan, AB II. Kalite Zirvesi Türkiye'den çok sayıda kurum, kuruluş, şirket, sivil toplum kuruluşu temsilcileri ile üst düzey bürokratların ve Türkiye'nin AB nezdindeki temsilcilerinin katılımıyla geçtiğimiz hafta sonu Brüksel'de yapıldı. Tam üye olmak için müzakere yürüttüğümüz ve standart ile normlarına entegre olmaya çalıştığımız Avrupa Birliği'nin merkezinden Türkiye'nin durumunu ve kıyaslamasını, küresel bir

bakış açısıyla değerlendirmeyi amaçlayan zirvede yaptıkları çalışmalarla farklılık yaratan ve organizasyonlarında gerçekleştirdikleri kalite yaklaşımlarıyla yüksek standart ve normlara ulaşan kurum, kuruluş, şirket ve sivil toplum kuruluşlarına Kalite Ödülleri verildi. Tüketici Akademisi tarafından belirlenen adaylar arasından yapılan seçimde Pankobirlik, ülkemizde modern tarımın gelişimine yaptığı katkı, üretim süreçlerindeki etkinliği, sözleşmeli tarım uygulamasındaki başarılı organizasyonu, sanayi yatırımlarındaki etkinliği ile iştirakleri vasıtasıyla biyoenerjiden, sıvı şekere uzanan yenilikçi ürünleri ülkemize kazandırma, inovatif ürün geliştirmedeki başarıları nedeniyle AB Kalite Ödülüne layık görüldü. Pankobirlik adına ödülü, düzenlenen

törende Genel Müdür Vekili Fahrettin Tan alırken, ödül töreni öncesi gerçekleştirilen panelde de katılımcılara hitap etti. Panelde tarım sektöründen ÇAYKUR dışında sadece PANKOBİRLİK yer alırken Genel Müdür Vekili Fahrettin Tan yaptığı konuşmada AB üyeliği sürecinde en çetin müzakerelerin tarım konusunda yaşanacağını belirtti ve sektör temsilcisi olarak bu konuda da sektörün hassasiyetlerini anlatma mecburiyetinde olduğunu ifade ederek, bu süreçte vazgeçemeyeceğimiz en temel unsurun üretimde süreklilik ve üretim odaklı bir yaklaşım olması gerektiğini söyledi.

Biri üretici, diğeri sanayici olmak üzere Pankobirlik'in iki vasfı olduğunu vurgulayan Genel Müdür Vekili Tan, "iktisadi sistemin sermaye yapısı bakımından iki temel



ayağının var olduğu kabul ediliyor, bunlardan biri özel sektör, diğeri kamu sektörü ancak dünyada artık üçüncü bir sektör gelişti kooperatifçilik ve biz ülkemizde bunun en başarılı temsilcilerinden biriyiz. Bu vasfımızla da ekonomiye yeni bir kan ve sinerji katıyoruz. Tabana yayılmış sermayesi ve yatırımları ile Pankobirlik bir model oluşturmuştur ” dedi.

Pankobirlik’in ülkemizdeki pancar üreticileri kooperatiflerinin merkez birliği olduğunu belirten Tan, ülkemizde modern tarımın yaygınlaşmasını sağlamada en önemli işlevi de kendilerinin yerine getirdiğini söylediği konuşmasında Pankobirlik’in iştirakleri ve organizasyon yapısıyla ilgili bilgiler verirken, “Pankobirlik 31 Pancar Kooperatifi ve 300’e yakın satış mağazası ile 7.000 yerleşim biriminde 1,7 milyon ortağı bulunan tarımsal bir kuruluştur. 6 Şeker Fabrikamız ve 50’yi aşkın tarımsal iştirakimiz var. Türk çiftçisi ile birlikte büyük yatırımlara imza attık ve kazanan sadece çiftçi değil, Türkiye oldu. Danabank, sıvı şeker, biyoetanol, parmak patates, yeni

yatırımlarımızla sektörde ve Türkiye’de hep ilkleri gerçekleştirdik. Gerçekleştirmeye de devam edeceğiz” şeklinde konuştu.

Pankobirlik Genel Müdür Vekili Fahrettin Tan, Türkiye’nin Avrupa Birliğine tam üye olup olmamasından daha önemli olanın Avrupa Birliği standart ve normlarına ulaşmak olduğunu vurguladığı konuşmasında “Türkiye yönünü AB’ne çevirmiştir. Gireriz veya girmeyiz bu siyasilerin tercihidir. Ancak biz Pankobirlik olarak kendimize Avrupa Birliği normlarına ulaşmayı hedefleyerek bir çita koyduk ve o çitayı aştık. Avrupa Birliği’nin bünyesindeki ve kısa adı CIBE olan Avrupa Pancar Üreticileri Konfederasyonu’na 7 yıl önce Yönetim Kurulu Başkanımız Sayın Recep Konuk’un bizim de üretim ve hizmet standartlarımız o normlarda olmalı hedefi doğrultusunda müracaat ettik. AB de pancar ve şekerle ilgili her türlü konuda bizler de sizlerle aynı masaya oturmak istiyoruz dedik. Geldiler bizi incelediler ve AB ülkeleri dışından tek ülke olarak Pankobirlik’i oy birliği ile kabul ettiler. Biz CIBE ye girerek bu çitayı aştık. Emin olun

istedikten sonra çok şey oluyor. Hali hazırda CIBE Yönetiminde, Sayın Başkanımız Recep KONUK tarafından ve tüm komitelerde temsil ediliyoruz. Bununla yetinmedik. Kısa adı WABCG olan Dünya Kamış ve Pancar Üreticileri Konfederasyonuna da üyelik için başvurduk ve buraya da kabul edildik. Şimdi bizim sektörümüzde her gelişmeden haberdar oluyoruz ve her kararda bizim de söz hakkımız var” dedi.

Konuşmasında Pankobirlik’in iştirakleri ile sanayi yatırımlarına da yer veren Tan, sanayici kimlikleri ile üretimden tüketime bütün süreçte yer aldıklarını belirtti ve özetle şunları söyledi; “Biz, kurumlarımıza ve temsil ettiğimiz camiaya yakışır bir şekilde dünyadaki tüm yenilikleri yakından takip ederek, ülkemize yeni kazanımlar sağlamayı kendimize görev edindik. Türkiye’nin değişik yerlerindeki tüm iştiraklerimizin ayrı ayrı başarı hikâyeleri var. Hepsi son yıllarda önemli mesafeler kat ederek dünyanın en gelişmiş ülkelerini bile imrendirecek yeniliklere imza attılar. Bunların hepsini bana tanınan zamanda anlatmak

mümkün değil. Ancak değerli katılımcılar ve Sayın Başkan Konya'yı sordukları için vizyonumuzu oradan örneklerle somutlaştırmak istiyorum. Türkiye'nin ilk sıvı şekeri bu vizyonla üretildi. Katma değerli ürünlere yöneldiğimiz ve sürecin her yerinde yer almak istediğimiz için yatırımlarımız arasında çikolata ve şekerleme üretimi var. İlk etapta Dondurulmuş Parmak Patates üretimi yapan Seydibey Tarım Ürünleri İşletme Tesisi münavebe ürünlerin de sözleşmeli tarımının yaygınlaşması için kuruldu.

Çiftçimizi tohumda dışa bağımlılıktan kurtarmak amacıyla Tohum Üretim ve İşletme Tesisleri kuruldu. Su kaynaklarımızın giderek azaldığı günümüzde, sulama teknolojileri konusunda ülkemizde büyük bir eksiklik olduğunu fark ettik. Türkiye'nin ilk Damla Sulama Boru Fabrikası Panplast'ı bu eksikliği gidermek ve piyasa regülasyonunu sağlayarak çiftçimizi korumak amacıyla planladık. Ve ilk yılda sonuç aldık, hammadde fiyatları artmasına rağmen fiyatlar %50 ucuzladı. Biz sektörü bir bütün olarak değerlendiriyoruz, enerji tarımını geliştirmek için, biyoetanol tesisini, hayvancılığı desteklemek için yem fabrikasını kurduk. Bunların hepsi bir birine

entegre projelerdir. Mesela bir yatırımımız daha var, ülkemizde et fiyatları yükseldi. Bu gelişme hayvancılığı gündeme taşıdı. Ancak biz bu sorun ayyuka çıkmadan problemi gördük ve o konuda yatırımımızı projelendirdik. Yüksek et verimine sahip bir ırk olan Angus sığırlarını ülkemize kazandıracak ve üretimini burada gerçekleştireceğimiz bu proje ile devasa bir çiftlik ve et süt entegre tesisi yatırımını planladık ve bitirmek üzereyiz.”

Katılımcıların dikkat ve ilgisini çeken bir diğer konu ise Konya Şeker'in AB hayvancılık müzakereleri çerçevesinde model proje olarak değerlendirilmek üzere geliştirdiği Dana Kreşi projesi oldu. Danabank diye de bilinen projeyi “bu tesisimizde çiftçilerimize ait olan süt inekleri barınıyor. Peki bu yatırımı niye yaptık? Ortak ahırlar yapılarak toplu üretime geçilmesi hem köylerde hijyenik ortamın yaratılması hem de bakım masraflarının azaltılması açısından önemlidir. Bir diğer etken de tüm ürünlerde olduğu gibi AB müzakerelerinde süt üretimi de tarım dosyası görüşülmeye başlandığında müzakere edilecek ve ülkemize kayıtlı üretimiyle orantılı kota verilecektir. Evlerde tek tek ailelerin yaptığı üretimin kayıt altına alınması hemen hemen imkânsızdır.

Bu nedenle bizim bu yatırımı yaparken düşündüğümüz şey bu yatırımın örnek bir model teşkil etmesi ve devlet desteğiyle yaygınlaşması idi. İnşallah yaygınlaşacak” sözleriyle anlatan Fahrettin Tan, “bu yatırımların tamamı toplam kaliteye yönelik yatırımlardır ve sektörün rekabetçi yapısının güçlendirilmesi de temel amaçtır. Bunun içinde tarımsal üretimde verimlilik var, hijyenik ve doğal üretim var, üretim sürecinin planlanması var, sanayisi var, inovatif ürün geliştirme var, pazarlaması, nihai ürünün sunumu var yani tarladan çatala tabir edilen sürecin tamamı var.

Bunu gerçekleştiren bir çiftçi organizasyonu ve bu organizasyonun yöneticilerinin tamamının asıl mesleği de çiftçilik” derken, konuşmasının sonunda şeker özelleştirmesine değinerek, “şeker fabrikaları diğer kurumlar gibi özelleştirilemez. Bunun üretici ayağı var. Mesela dünyanın en liberal ülkesi ABD'de bile pancar şekeri fabrikalarının tamamını üretici kooperatifleri işletir. Biz bu özelleştirmede üreticinin de içinde yer alacağı bir modelin ülke ekonomisi ve ülke tarımının menfaatine olduğunu düşünüyoruz ve bu fabrikaların tabana yayılmış sermayesiyle örnek teşkil eden Pankobirlik'e ve üreticilere işletme hakkı devri yöntemiyle verilmesini istiyoruz” dedi.





Kütahya Pancar Kooperatifi Silo Tesisleri Açıldı



Tarım ve Köyişleri Bakanlığı, Teşkilatlanma ve Destekleme Genel Müdürlüğü (TEDGEM) bünyesinde yürütülen Kırsal Kalkınma Yatırımlarını Destekleme Programı kapsamında

Birliğimiz koordinasyonunda projesi hazırlanan Hububat Silosu Tesisleri tamamlanarak hizmete açıldı.

Kütahya Pancar Ekicileri Kooperatifimizin tarımsal potansiyel

açısından önemli bölgelerinden birisi olan Altıntaş İlçesinde ortaklarının ürünlerinin daha iyi değerlendirilmesi amacıyla Kırsal Kalkınma Yatırımları 4. Etap programına 2 X 500 Ton Kapasiteli Hububat Silosu Projesiyle başvuruda bulunuldu. Söz konusu proje Kütahya Tarım İl Müdürlüğü bünyesinde yapılan proje yarışmasında yüksek puan alarak hibe desteğine hak kazandı.

Toplam yatırım bedeli 210.000 TL olan tesisle ilgili proje 2009 yılı Ocak ayında Tarım ve Köyişleri Bakanlığı tarafından kabul edildi, 2009 Haziran ayından itibaren inşaatına başlandı ve 28 Ağustos 2009 tarihinde tamamlandı. Geniş bir katılımı ile açılışı yapılan bu tesisin Kooperatifimize, ortaklarımıza ve ülkemize hayırlı olmasını diliyoruz.



KONYA ŞEKER İKİ ÖDÜL BİRDEN ALDI



Merkezi Fransa'da bulunan OMAC'ın (Yönetim ve Danışmanlık Birliği) her yıl verdiği Mükemmellik ve İdeal Performans Evrensel ödülünü bu yıl Konya Şeker aldı.

Omac Otherways'in, Araştırma & Danışmanlık Tanıtım programının bir parçası olarak kurulduğunu, kalite ve mükemmellik alanında yaptıkları atılımlar ve geliştirdiği organizasyonlarla farklılaşan ve evrensel anlamda örnek teşkil edecek uygulamalara imza atan firmaları ödüllendirmek amacıyla bir ödül komitesi kurulduğu yetkililerce ifade edildi.

Ödül alacak firmaları belirlerken geniş bir tabanda oylama yaptırıldığını açıklayan OMAC, medya kuruluşları, şirketler, reklam ajansları, ticari fuar organizasyonları, Ticaret Odaları ve Büyükelçiliklerin katıldığı anketler sonucu bu yılki ödülün Konya Şeker Sanayi ve Tic. A.Ş.'ye verilmesini uygun gördü. Törende Konya Şeker A.Ş. adına Pankobirlik APK Müdür Yardımcısı Cem KAPTAN, bir tanıtım konuşması yaparak ödülü Recep Konuk adına aldı. Başarılı yatırımları ile ödüle layık görülen Konya Şeker yükselişini bir kez daha ortaya koydu.

5 kıtadan gelen iş adamları ve firma temsilcilerinden oluşan geniş katılımlı ödül sahiplerinin belirlendiği Mükemmellik ve İdeal Performans Evrensel Ödülleri Takdim Töreni Almanya'nın Berlin kentinde 29 Mart 2010 tarihinde gerçekleşti. Törende Konya Şeker Sanayi ve Ticaret A.Ş. beş kıtadan gelen iş adamları ile ticari ve profesyonel bağlantılar kurma imkanı yakaladı, ürünlerini ve hizmetlerini katılımcılara sunma fırsatı bulmuş oldu.



Konya Şeker'e ikinci bir ödül ise Konya'dan geldi. Konya Gazeteciler Cemiyeti tarafından, Dedeman Otelinde düzenlenen törende ülke ekonomisine kazandırdığı yatırımlar ve istihdama sağladığı katkılar nedeniyle Pankobirlik Yönetim Kurulu Başkanı Recep Konuk'a özel ödül verildi. Ödülünü Sanayi ve Ticaret Bakanı Nihat Ergün'den alan KONUK, törende yaptığı konuşmada "Konya Şeker olarak yerelden doğup küresel pazarlara ulaşacak bir marka çıkarma gayretindeyiz. Sınırların ekonomik olarak kalktığı bir dünyada tarım sektörünün ayakta kalması ve ülkemiz için zenginlik üretmeye devam etmesi için mücadele ediyoruz.

Bu iki ödül bu anlamda önemlidir ve tam da Konya Şeker'in gelişim sürecini ifade etmektedir. Bu iki ödül kıymetlidir,

çünkü bizim Konya'dan bir dünya markası çıkarma mücadelemizde bize moral vermiş, şevk ve azmimizi arttırmıştır" dedi.





KAZAKİSTAN KONYA FAHRİ KONSOLOSLUĞU DÜZENLENEN TÖRENLE AÇILDI

Kazakistan Fahri Konsolosluğu'nun açılış törenine Dışişleri Bakanı Ahmet Davutoğlu, Devlet Bakanı ve Başmüzakereci Egemen Bağış, Konya Valisi Aydın Nezhin Doğan, Kazakistan'ın Ankara Büyükelçisi Baghdad Ambrayev, Pankobirlik, Anadolu Birlik Holding Yönetim Kurulu Başkanı, ve Kazakistan Konya Fahri Konsolosu Recep Konuk, AK Parti Konya milletvekilleri ve davetliler katıldı.

Törende ilk olarak Kazakistan Ahmet Yesevi Üniversitesi Yesevi Sanat Topluluğu tarafından Kazakistan Halk Oyunları'ndan bir gösteri sunuldu.

Gösterinin ardından kürsüye gelen Kazakistan Fahri Konsolosu Recep Konuk, bu görevi kabul etmesinde iki önemli gereksinimin ön plana çıktığını belirterek, "Bunlardan birincisi, iki devlet arasında yürütülen

yakınlaşma politikalarına bizim de katkı verecek olmamız, bu yakınlaşmaya bizim de bir tuzumuz olsun diye. Ayrıca iki devlet arasında ekonomik işbirliğinde bizim de katkıda bulunmak istememiz. Kazakistan, Cumhurbaşkanı Nazarbayev'in tabiriyle bizim ata yurdumuz. Kazakistan'ın kültürel değerleri, bizim değerlerimiz. Dışişleri Bakanımızın, Dışişleri'ndeki dinamik atılımına katkı vermek ve onun projesi



olan Avrasya Birliđi'ne katkı vererek, kültürel, siyasi ve ekonomik anlamda bir havza oluşturmak istedik. Her iki devlet arasında önemli değerlerle inşa edilmiş köprüler bulunuyor.

Devlet adamları da bu köprülerin inşasında büyük mesafeler kaydetti. Buna biz de katkı vermek için bu görevi kabul ettik. Pankobirlik'in ortaya koyduğu ekonomik bir model olan üretim, sanayi kooperatifçiliđi alanındaki başarılı çalışmaların Kazakistan'ın atıl kalmış ekonomisini harekete geçirecek şekilde önemli katkılar sağlayacağını düşünüyorum. 1954 yılında kurulan Konya Şeker, bugün dünya ile yarışır hale geldi. Bu başarıyı Kazakistan'ın da sağlayacağından eminim" dedi.

Kazakistan Büyükelçisi Baghdad Ambrayev ise, Türkiye ile Kazakistan arasında kurulan Fahri Konsolosluk müessesesinin önemli bir kurum olduğunu belirterek, bu kurumun Konya'da açılmasının hem kültürel, hem ekonomik bağlamda çok derin manaları olduğunu dile getirdi.

Son olarak kürsüye gelen Dışişleri Bakanı Ahmet Davutođlu da, Türklerin ata yurdu olan Kazakistan'ın Türkler açısından önemli ve derin izlere sahip olduğunu ifade ederek, "İki ülke arasında çok büyük stratejik ortaklık var. Nur Sultan Nazarbayev, bu ortaklığın mimarı. Geçtiğimiz günlerde Kazakistan Dışişleri Bakanı ile hem Kazakistan, hem de Kırgızistan'da yaşananlarla ilgili bir görüşme yaptım.

Kardeşlerimizin sıkıntısı bizim sıkıntımızdır. İster Kırgız, ister Kazak, ister Özbek olsun, onların sıkıntısı bizim de yüreğimize işler.

Nereye gidersek gidelim, köklerimizi unutmamız. Bu bağlamda Hazreti Mevlana ile Hoca Ahmet Yesevi arasındaki manevi bağ ebediyete kadar yaşayacaktır. Sayın Recep Konuk Beye bu bağları güçlendirmekteki katkılarından dolayı hem bir Konyalı hem de Dışişleri Bakanı olarak teşekkürü bir borç biliyorum" diye konuştu.

Konuşmaların ardından Kazakistan Konya Fahri Konsolosluğu, protokol üyelerinin kurdele kesmesi ile açıldı.



BAKLAGİL TARIMI ÇİFTÇİ EĞİTİM SEMİNERİ YAPILDI



Yozgat Pancar Ekicileri Kooperatifi'nin Birliğimiz Koordinasyonu ve teknik organizasyonunda 21 Ocak 2010 tarihinde Sorgun'da düzenlediği Baklagil Tarımı, Nohut ve Mercimek Çeşitleri, Yetiştiriciliği, Hastalık ve Zararlılarla Mücadele, Hasadı, Depolanması ve Pazarlanmasına yönelik Çiftçi Eğitim Semineri, gerçekleştirildi.

Yaklaşık 600 çiftçinin katılım sağladığı seminere Bozok Üniversitesi Rektör Yardımcısı ve Ziraat Fakültesi Dekanı Ali Gülümser, Sorgun Kaymakamı Ertuğrul Kılıç, Sorgun Belediye Başkanı Ahmet Şimşek, Yozgat Şeker Fabrikası Ziraat Müdürü Akif Ulukaya, Yozgat Tarım İl Şube Müdürleri, İlçe Müdürleri, Belde Belediye Başkanları, Ziraat Odası Başkanları, firma ve banka temsilcileri katılmıştır. Seminerin açılış konuşmasını yapan Kooperatif Müdürü Yılmaz Ayaslı, Nohut ve Mercimek ürünlerinin bölgede yoğun olarak ziraati yapılmakta olduğunu, bunun için çiftçilerimize verim kabiliyeti yüksek olan yeni çeşitleri tanıtmak ve eski çeşitlere göre üstünlük yanlarını anlatmak, dolayısıyla

daha yüksek verim almalarını temin etmek için böyle bir semineri düzenlemeyi uygun gördüklerini söyledi. Ayaslı, Kooperatifin faaliyetlerini 2006-2009 yılları karşılaştırmalı ortaya koyarak hububat tohumluğu üretimi programının yanı sıra; 1500'er dekarlık alanlarda bu yıl fiğ, gelecek yıl da baklagiller tohumluğu üretimi planladıklarını belirtti.

Kooperatifçe hazırlanan kırsal kalkınma hibe projeleri dosyalarının tamamının Tarım İl Müdürlüğüne onaylandığını ifade eden Ayaslı, Kırsal Kalkınma Hibe Projeleri kapsamında Kooperatif ortaklarına 700.000 TL civarında tarımsal alet ve makine temin ettiklerini ifade etti.

İkinci açılış konuşmasını Birliğimiz adına Tarımsal Mekanizasyon Müdürü Serdar Köksal yaptı ve konuşmasında; Birliğimizin ortaklarımızla birlikte olmaya özen göstermekte olduğunu ve onlardan aldığı güçle çalıştığını ifade etti.

Birliğimizin, Kooperatiflerimiz ortaklarına sadece tarımsal üretim girdisi temin eden

bir kuruluş olmaktan öte, onlarla beraber olmaya özen gösterdiğini, sivil toplum örgütlerinin önem ve etkinliğinin gün geçtikçe artmakta olduğunu kaydeden Köksal, Birliğimiz ve kooperatiflerimizin, ortaklarından aldığı güç ile ülkemiz kamuoyunda belli bir yer edinmiş olduğunu, ulusal ve uluslararası toplantılarda Birliğimiz ve kooperatiflerimizin örgütlü çiftçi modeline örnek olarak gösterildiğini belirterek konuşmasını tamamladı.

Yozgat Pancar Kooperatifi Yönetim Kurulu Başkanı Halil Dursun, kooperatiflerinin çalışmalarından ve ortaklarına vermiş olduğu hizmetlerden bahsederek en iyi nohudun Akdağmadeni'nde, en iyi yeşil mercimeğin de Sarkaya'da yetiştirildiğini ifade etti.

Bunun için nohut ve mercimek tarımının Yozgat için yeniden önemli bir tarımsal faaliyet olabileceğini kaydeden Dursun, bölgenin alternatifi olmayan yegâne ürünün ve çiftçilerin olmazsa olmazının ise Şeker



Pancarı olduğunu vurguladı. Şeker Fabrikasının özelleştirilmesi konusunda bütün ortaklarını ve bölge halkını bilgilendirdiklerini, özelleştirmeye karşı olmadıklarını ancak, özelleştirme yönteminin yanlış olduğunu vurgulayan Dursun, özelleştirmenin tüm Dünyada olduğu gibi çiftçi birliklerine işletme devri yöntemi ile yapılmasının gerekli olduğunu ve böylece bu fabrikaların bacalarının tüteceğini, varlık satışı yöntemi ile yapılır ise Et Balık, Tekel Fabrikaları ve benzeri örnekleri olan özelleştirmelerde olduğu gibi fabrikaların kapanacağını ve kamu şeker fabrikalarının işletilmesine talip olduklarını belirtmiştir.

Açılış konuşmalarından sonra, Bozok Üniversitesi Rektör Yardımcısı ve Ziraat Fakültesi Dekanı Prof. Dr. Ali Gülümser semineri yönetmek üzere davet etti. Pankobirlik'e ve Yozgat Pancar Ekicileri Kooperatifine böyle bir semineri tertiplediği için teşekkür eden Gülümser, Bölgede en iyi yetişen ürünlerden birinin de baklagiller olduğuna vurgu yaptı. Seminerde ilk olarak Birliğimiz APK Müdür Yardımcısı Dr. Süleyman Karahan, "Baklagil Tohumculuğu ve Destekleri" konulu sunum

yaptı ve Türkiye'nin geçmişte baklagil ürünü ihracatı yapan önemli bir ülke konumundayken, bugün Kanada ve Avustralya'nın mercimek ve nohut AR-GE ve üretimine büyük önem ve destek vermesiyle, ülkemizin rekabetçi durumunu kaybettiğini, hatta ithalatçı durumuna geldiğini ifade etti.

Bugün Yozgat'ta çiftçilerin yeniden nohut ve mercimek üretimine girmesi gerektiği hususundaki gerekçeler olarak; üretimde düşme, tüketimde artma olduğunu, nohut ve mercimek fiyatlarında memnun edici artış yaşandığını anlatan Karahan, bunların her zaman ihracat ürünü olduğunu, ekim nöbetinde topraklar için





çok yararlı ürünler elde edildiğini savundu. Yozgat'ın Yeşil Mercimek ve Nohut üretiminde daha da önemli bölge olabileceğini, nohut ve mercimek üretiminde bir su ile önemli verim artışı sağlanabileceğini kaydeden Karahan, insan beslenmesinde önemli bitkisel proteinleri sağladıklarını, sertifikalı tohumlukla %25'e kadar verim artışı sağlanabileceğini belirtti.

Ayrıca, tarlaların yabancı ot tohumları ile diğer çeşitlerin karışıklığından kurtulabileceğini, kendi tarlasından ve aynı bölgeden alınan tohumluğun verim düşüklüğüne neden olduğunu, ürünlerin borsa, tüccar ve piyasaya satarken temiz ve sertifikalı tohumluktan üretilen ürün ile karışık kendi tohumluğundan üretilen ürün arasında iki katından fazla fiyat farkı olabildiğini vurguladı.

İkinci sunuşu, Ankara Tarla Bitkileri Merkez Araştırma Enstitüsü Baklagil Bölüm Başkanı A. Kadir Aydoğan, "Nohut ve Mercimek Çeşitlerinin Özellikleri" başlığı altında yapmış, baklagillerde de arpa ve buğdayda olduğu gibi çeşit kavramının olduğunu, ülkemizde çeşit sıkıntısının

bulunmadığını, ancak yeterince tohumluk üretimi ve çiftçi tarafından kullanımının olmadığını vurguladı. Aydoğan, mevcut nohut ve mercimek çeşitlerinin özelliklerini anlattıktan sonra, bölgeye uygun çeşitlerin hangileri olabileceğini, özellikle dane irilikleri ile hastalıklara dayanma arasında ters ilişki olduğunu, asıl amacın hastalıklara dayanıklı çeşitlerin üretimini gerektiğini, iyi para eden iri beyaz daneli nohut üretiminin çok zor olduğunu açıkladı.

Eskişehir Anadolu Tarımsal Araştırma Enstitüsü Baklagil Bölüm Başkanı Dr. Sabri Çakır, "Nohut ve Mercimek Yetiştiriciliği" konulu sunuşunda; nohut bitkisinin iklim, toprak ve gübre isteklerini belirterek, tuzlu toprakların ıslahında nohudun önerilen bir bitki olduğunu, geç ekimlerde yabancı otların problem olmadığını, erken ekimlerin verim artışı sağlamakla birlikte yabancı ot miktarının fazla olduğunu bildirdi. Çakır, ekim sonrası çıkış öncesi Promethrine, linuron etkili maddeli kimyasal ot öldürücülerin kullanılmasıyla, yabancı otların %83 oranında kontrol edilebildiğini ve tane veriminin %50 oranında arttığını belirtti.

Son sunuşu İhracatçı Birlikleri A.Ş. tohumculuk firması Genel Müdürü Dr. İsmail Küsmenoğlu, "Baklagil Ticareti ve Pazarlaması" başlığı altında yaptı ve baklagillerin yurt içi ve dışı pazarlama sistemleri ile ilgili bilgiler verdi. Bölgede yürütülecek baklagil üretimi ve tohumculuğunda Kooperatifle ortaklaşa faaliyetler ve işbirliği yapabileceklerini, destek verebileceklerini belirten Küsmenoğlu, İTAŞ olarak ülkemizde baklagil çeşitlerinin tanıtılmasında ve sertifikalı tohum kullanılması ile uygun mekanizasyon kullanarak nohut ve mercimek ekim ve hasat işlemlerinin yapılmasında nasıl çiftçi eğitimi ve yayımı yaptıklarını anlattı.

Çiftçilerin soruları tartışıldıktan ve cevaplandırıldıktan sonra toplantı sona erdi. Davet edilip, katılan tarımsal alet ve ekipmanı firmaları için salonun dışında ürünlerini sergileme imkânı sağlandı ve çiftçiler özellikle nohut ve mercimek ekim ve bakımına uygun bu alet ve makineleri inceleme imkânı buldu.

Toplantının başarılı ve yararlı olduğu katılımcılarca belirtildi.



İKLİM DEĞİŞİMİNE UYUMLU KURAKLIĞA DAYANIKLI MERA ISLAH BİTKİSİ KOYUN YUMAĞI

Küresel ısınma, İklim değişikliği ve yanlış arazi kullanımı nedenleriyle, arazilerin bozulumu her zamankinden daha hızlı gerçekleşmektedir. Erozyon (toprak aşınımı), toprağın aşınmasını önleyen bitki örtüsünün yok edilmesi sonucu, koruyucu örtüden yoksun kalan toprağın su ve rüzgârın etkisiyle aşınması ve taşınması olayıdır. Erozyonun tamamen önlenmesi de hızını azaltabilecek veya kontrol altına alınmasını sağlayacak yöntemlerden biri bozulmuş ve tahrip olmuş toprakların yüzeyini uygun bitkilerle donatmaktır. Aşırı otlamaya dayanıklı, marjinal alanlarda yaşam kabiliyeti olan ve iklim değişikimine uyum sağlayabilecek, kendini çabuk yenileyebilen, gelişmiş kök yapılarıyla toprağı sıkı tutan, su ve rüzgâr erozyonuna karşı koruma sağlayabilen ve toprağı organik madde kazandıran türlerle meraların bitkilendirilmesi erozyonun şiddetini büyük ölçüde azaltacaktır.

Sivas bölgesinde yaklaşık 13 yıldır yapılan inceleme ve ön araştırmalardan elde edilen sonuca göre; mera ıslahında, kuvvetli kök sistemi oluşturması, iklim değişikimine çabuk uyum sağlaması, olumsuz iklim koşullarına dayanıklılığı ve üretim kolaylığı açısından en

uygun bitki Koyun Yumağı (Festuca ovina)'dır. Koyun Yumağı, doğada kendi mevcudiyetini devam ettirmek suretiyle bulunan, tohum üretimi olmayan bir bitkidir. Toprakta su tutma kapasitesini ve toprağın mineral madde oranını artırma ve yetiştiği alanda kendinden sonra habitat oluşturma özelliğine sahiptir. Bu özelliği ile Koyun Yumağı bitki yetişmeyen maden ocakları da dahil olmak üzere tahrip olmuş tüm marjinal alanların bitkilendirilmesinde ve çayır meraların ıslahında kullanılacak çok yıllık bir bitki türü olup, köklenme kabiliyetiyle erozyonu azaltıcı etkisi bulunmaktadır.

Tuğba Uğurtaş

TEMA Vakfı

Ziraat Yüksek Mühendisi



S.S. ANKARA PANCAR EKİCİLERİ KOOPERATİFİ



TARİHÇESİ

Ankara Pancar Ekicileri Kooperatifi 12.09.1962 tarihinde kurulmuş olup Eskişehir Kooperatifinden Polatlı, Temelli ve Kayseri Kooperatifinden Yerköy bölgelerini bütün hak ve vecibeleri ile birlikte devralmıştır. Daha sonra 15.02.1990 tarihinde kurulan Çorum Kooperatifine Yerköy Bölgesini devretmiştir.

Kuruluşundan bugüne ortak sayısı %542 oranında artmış ve taahhüt edilen sermayenin tahsil edilen sermayeye oranı da %45,90'dan %83,39'a yükselmiştir.

FAALİYETLERİ

Kooperatif 2008 Faaliyet yılı itibariyle Ayaş, Balışeyh, Beypazarı, Çankırı, Çubuk, Kazan, Etimesgut, Nallıhan, Polatlı, Temelli, Haymana, Kalecik, Kılıçlar, Seben ve Yenikent Satış Mağazaları ile ortaklarımıza hizmet etmektedir.

2008 faaliyet yılında girdi fiyatlarındaki aşırı yükselmelere rağmen ortaklarına 26.521 ton kimyevi gübre, 6.800 ton yem, 735 ton hububat tohumu, 5 ton yonca tohumu, 4 ton soğan tohumu, yaklaşık 1,9 milyon adet fide ve her türlü zirai mücadele ilacı ile tarım alet ve makineleri düşük faiz ve uygun ödeme koşulları ile temin etmiştir.





2008 Faaliyet döneminde üyelerine küresel ısınma nedeniyle su kaynaklarının azalması ve aşırı su kullanımının önüne geçilmesi amacıyla damla sulama sistemlerinin yaygınlaşması teşvik edilmiş ve yörede kooperatif tarafından yaklaşık 960.000 Mt damla sulama sistemi kurulmuştur. Tüm bu hizmetlerin artarak devam etmesi kooperatifimizin güçlü bir

finansal yapıya sahip olmasıyla mümkündür. Kooperatifin mali yapısının güçlenmesi ortakların Kooperatiften alış veriş etmesi ile mümkün olmaktadır. 2007 yılında 773 dekar alanda Sözleşmeli Buğday Tohumluğu üretilmiş olup 2008 yılında diğer bölgelerimizde de yaygınlaştırarak 1.562 dekar alanda sözleşmeli üretim yapılmış, sözleşme yapılan çiftçilerin ürünleri piyasaya

göre daha yüksek bir bedelle değerlendirilmiştir. Tohumluk buğdaylara Kooperatifin ödeme yaptığı gündün önceki son üç gün Polatlı Borsasındaki en yüksek fiyatın ortalaması alınarak ödemeler yapılmıştır. Tarım Bakanlığı Tohumluk Tescil ve Sertifikasyon Merkezinden Sertifika Alan Tohumluklara Kooperatifin tohumlukta elde ettiği karın %30'u ek prim olarak ödenmiştir.



Kooperatifin İlk Yönetim Kurulu Üyeleri

Münir ÖZDEN	Başkan
Rifat GEDİKOĞLU	Başkan V.
Behzat ÖZERDEMLİ	Üye
H.Avni TEL	Üye
Ağabey PEHLİVANLI	Üye

Kooperatifin İlk Denetim Kurulu Üyeleri

Şahin ÇINAR
Nuh TÜRK
Bedirhan PEHLİVANLI

Kooperatifin İlk Müdürü

İsmail Hakkı TATOĞLU

Kooperatif Yönetim Kurulu Üyeleri

M. Muhittin BIYKOĞLU	Başkan
Cihan GÜRSOY	Başkan V.
Ziya AKYÜZ	Üye
M. Şinasi GENÇ	Üye
Ekrem YILMAZ	Üye

Kooperatif Denetim Kurulu Üyeleri

Faruk YAVUZ
Celal ÖZDEMİR
Dursun ŞEN

Kooperatif Müdürü

Ufuk DEMİR

Kooperatif Satış Mağazaları ve Personeli

Mağaza Adı : AYAŞ

Adresi : Cami Atik Mah. İhsan Kılıç Cad. No: 9 /A/B/C
06710 Ayaş /ANKARA
Telefon : 0 312 712 15 53
Faks : 0 312 712 15 53
Mağaza Personeli : M. Ali ŞENOL - Mağaza Şefi
Ender DOĞAN - Mağaza Memuru

Mağaza Adı : BALIŞEYH

Adresi : Belediye İş Hanı Zemin Kat 71520 Balışeyh/ KIRIKKALE
Telefon : 0 318 713 75 70
Faks : 0 318 713 76 83
Mağaza Personeli : H. Emre KOPARAN - Ziraat Müh.
Savaş AKYÜZ - Mağaza Memuru

Mağaza Adı : KILIÇLAR

Adresi : Kılıçlar Kasabası Yahşihan / KIRIKKALE

Mağaza Adı : BEYPAZARI

Adresi : M.Tanrıkulu Cad. No : 7 06730 Beypazarı / ANKARA
Telefon : 0 312 763 14 13
Faks : 0 312 763 64 44
Mağaza Personeli : Aytekin TUNA - Mağaza Şefi
Sıtkı AYVAŞIK - Mağaza Memuru
Ahmet TORUN - Mağaza Memuru

Mağaza Adı : ÇANKIRI

Adresi : Buğday Pazarı Cad. Konyalı Apt. A.Blok 18100 ÇANKIRI
Telefon : 0 376 213 81 07
Faks : 0 376 213 62 08
Mağaza Personeli : M.Sıtkı GAMZELİ - Ziraat Müh.
Bülent AKSOY - Mağ. Müdürü

Mağaza Adı : ÇUBUK

Adresi : Şeyh Şamil Bulvarı No. 3/A 06760 Çubuk / ANKARA
Telefon : 0 312 837 62 60
Faks : 0 312 838 14 50
Mağaza Personeli : Erman ÖZCAN - Ziraat Teknikleri
Kazım UÇHAN - Mağaza Memuru
Bırol ÇEVİK - Mağaza Memuru

Mağaza Adı : KALECİK

Adresi : Halit Cehri Aslangil Mah. Ankara Cad. No: 75
Kalecik ANKARA
Telefon : 0 312 857 02 40

Mağaza Adı : ETİMESGUT

Adresi : Şeker Fabrikası Sahası 06790 Etimesgut / ANKARA
Telefon : 0 312 243 09 44
Faks : 0 312 243 08 64
Mağaza Personeli : Özcan ÜNAL - Mağaza Memuru
Sefa PEKSÖZ - Mağaza Memuru
Yusuf KANDAZ - Mağaza Memuru

Mağaza Adı : YENİKENT

Adresi : Menderes Mah. Hatipoğlu Cad. No : 9 Yenikent / ANKARA
Telefon : 0 312 277 57 07
Faks : 0 312 277 57 08

Mağaza Adı : KAZAN

Adresi : Satı Kadın Mah.Ş.Adnan Satılmış Cd.Alçelik Apt.No:16/14
06980 Kazan/ANKARA
Telefon : 0 312 814 59 78
Faks : 0 312 814 59 78
Mağaza Personeli : Aytaç YILDIZ - Mağaza Şefi
Hüseyin ERGİN - Mağaza Memuru

Mağaza Adı : NALLIHAN

Adresi : Nasuhsaşa Mah. Ankara Cad. Eren Apt. No: 61 06920
Nallihan/ ANKARA
Telefon : 0 312 785 42 60
Faks : 0 312 785 36 56
Mağaza Personeli : Cihan DENİZALP -Ziraat Müh.
Salih AYCAN - Mağaza Memuru
Uğur BULUT - Mağaza Memuru

Mağaza Adı : SEBEN

Adresi : Adnan Menderes Cad. No: 7/ C Seben / BOLU
Telefon-Faks : 0 374 411 42 02

Mağaza Adı : POLATLI

Adresi : Zafer Mah. Nasrettin Hoca Bulvarı No : 52
06900 Polatlı / ANKARA
Telefon : 0 312 623 02 19
Fak. : 0 312 623 38 79
Mağaza Personeli : Y. Aydoğan AYTEKİN - Mağaza Şefi
Sinan BALCI - Mağaza Memuru
İbrahim ÇAY - Mağaza Memuru
Mehmet YILMAZ - Mağaza Memuru

Mağaza Adı : BEŞKÖPRÜ

Adresi : Beşköprü Köyü Polatlı/ ANKARA
06900 Polatlı / ANKARA

Mağaza Adı : HAYMANA

Adresi : Yeni Mah. Polatlı Cad. No: 18 / 6 Haymana / ANKARA
Telefon-Faks : 0 312 658 00 90

Mağaza Adı : TEMELLİ

Adresi : Atatark Mah. Şeker Fabrikası Temelli Bölge Şefliği
Temelli/ANKARA
Telefon-Faks : 0 312 645 13 24
Mağaza Personeli : Sezai YILDIZ- Mağaza Memuru



Adapazarı Pancar Ekicileri Kooperatifi Toprak Analiz Laboratuvarı Kurdu



Ülkemizin kurulan ilk Pancar Kooperatifi olan Adapazarı Pancar Ekicileri Kooperatifi yine bir ilki gerçekleştirerek ortaklarına ve yöre çiftçilerine hizmet vermek amacıyla bünyesinde toprak analiz laboratuvarı kurdu. 2010 yılının en son teknolojileri ile donatılan

laboratuvarında makro ve mikro besin elementlerinin tespitinde kullanılan cihazların yanı sıra, doğru analiz ve yorumlamaların yapılması için konusunda uzman 3 adet Ziraat Mühendisi ve 1 adet Laborant istihdam edilmektedir. Üretimi yapılan bitkilerden en yüksek, aynı

zamanda en kârlı verimi elde etmek ve gereksiz gübre kullanımının önüne geçerek çevre ve üretici gelirleri açısından önem taşıyan toprak analizi ile üreticinin bilinçli girdi kullanımı sağlanmış olacaktır.

Bugüne kadar yapılan araştırmalarda yurdumuzda analize dayalı gübrelemenin çok düşük seviyelerde olduğu, analiz yaptırılanların ise önerilen miktarlardan çok daha fazlasını (özellikle azotlu gübrelerde) kullandığı belirlenmiştir.

Çoğunlukla ülkemizin döviz ödeyerek ithal ettiği kimyasal gübrelerin arzu edilen ölçülerde kullanılmasına imkan sağlayacak toprak analiz laboratuvarının kooperatifimize, ortaklarımıza ve yöre çiftçilerine hayırlı olmasını temenni eder, Devletimizin de destek vererek teşvik ettiği toprak analizi konusuna çiftçilerimizin de gereken hassasiyeti göstermesini dileriz.



S.S. Balıkesir - Bursa Pancar Ekicileri Kooperatifi



TARİHÇESİ

Sınırlı Sorumlu Balıkesir-Bursa Pancar Ekicileri Kooperatifi 8 satış mağazası, 1 şubesi ve 42 personel ile ortaklarına hizmet vermektedir. 31 Aralık 2009 tarihi itibarıyla Susurluk Şeker Fabrikası faaliyet alanı ile sınırlı olmak üzere Balıkesir, Bursa, Çanakkale ve Manisa illerinde 684 köy ve 49.591 adet kayıtlı üyesi ile çalışmalarını ve hizmetlerini sürdürmektedir.

FAALİYETLERİ

Kooperatif ana sözleşmesinin gösterdiği hedefler doğrultusunda ve kooperatifin mali imkânları ölçüsünde faaliyetlerinin ağırlığını Kimyevi Gübre, Hayvan Yemi, Tohum, Yağmurlama ve Damla Sulama Boruları, Zirai Mücadele İlaçları, Tarım Alet ve Ekipmanlarının uygun şartlarda temini ve tevzii teşkil etmektedir. Kooperatif 2008 faaliyet yılında ortaklarına 40.000 ton

Kimyevi Gübre, 20.920 ton Hayvan Yemi, 1.860 ton çeşitli tohum, diğer alet ve ekipman satışı yapılarak 52.559.126,17 TL. net satış gerçekleştirmiştir. Faaliyet kârını ise bir önceki yıla göre %34 artışla 7.146.709,02-TL.' ye yükseltmiştir.

Ziraat Bankası kanalı ile Tarla içi modern basınçlı damla sulama ve yağmurlama sistemi çerçevesinde 2008-2009 yıllarında toplam 532 adet ve 3.544.000,- TL. tutarında anahtar teslim proje yapılarak ortakların hizmetine sunulmuştur. Faaliyet sahası olan ve polikültür tarım yapılan Güney Marmara'da modern sulama sistemlerinin Domates, Mısır, Biber, Karpuz, Zeytin vb. daha bir çok üründe yaygınlaşmasına önem verilerek, birim alandan alınan ürün miktarının artırılarak maliyetlerin düşmesi sağlanmıştır. Yapılan bu çalışmalar sonucu 2008 Faaliyet yılında 42.546.600 metre Damla Sulama projesi yapılmıştır. Çiftçilerimizin ihtiyaçlarını teminen 2006 yılında sertifikalı tohumluk üretimine başlanmıştır. Öncelikli olarak çeltik ekimi yapan ortakların piyasadan bulamadıkları Edirne ve Gönen uzun dane Çeltik üretimi daha sonra Kaşifbey, Basribey, Kate A-1 ve Pehlivan gibi bölgede satış potansiyeli olan Buğday Tohumlarının üretimi yapılarak ortaklara uygun fiyat ve koşullarda satışı yapılmıştır. Yapılan tohumluk üretimleri sonucu 173.650 Kg. Çeltik ve 366.850 Kg. sertifikalı Buğday tohumu üretilerek satılmış ve 2010 yılı üretim programı devam etmektedir.





Kooperatifin İlk Yönetim Kurulu Üyeleri

Nevzat SAATÇIOĞLU	Başkan
Melih ALPARSLAN	Başkan V.
Mustafa DİNÇER	Üye
Sadettin KARACABEY	Üye
Mehmet ÖZDEMİR	Üye

Kooperatif Yönetim Kurulu Üyeleri

Hasan KARAHASANOĞLU	Başkan
Hüseyin DANÇ	Başkan V.
Celal BANGÜR	Üye
Ramazan ÜLKER	Üye
Veli ALAN	Üye

Kooperatifin İlk Denetim Kurulu Üyeleri

Hami HARMANKAYA
Nuri EROĞLU
Kaya ERDEM

Kooperatif Denetim Kurulu Üyeleri

Nuri KARACA
Cemalettin ÖZEN
Ilhan GÜRKAŞ

Kooperatifin İlk Müdürü

Hayri EREN

Kooperatif Müdürü

Levent DÜZEN



Kooperatif Satış Mağazaları ve Personeli

KOOPERATİF MERKEZİ S.S. Balıkesir - Bursa Ekicileri Kooperatifi

Adresi : Akıncılar Mah. Gazi Bulvarı No: 25/25-A BALIKESİR
Telefon : 0 266 241 62 56
Faks : 0 266 244 34 13
Web : www.pancarkooperatifi.com.tr
E-Mail : balikesir@pankobirlik.com.tr
Levent DÜZEN : Müdür
Yusuf KESKİN : Müdür Yardımcısı (Zirai)
Selçuk PINAR : Mali ve İdari İşler Şefi
Yüksel ARICI : Ekonomist
Kazım AYTEKİN : Muhasebe ve Bilgi İşlem Memuru
Uğur AKTURKOLU : Muhasebe ve Bilgi İşlem Memuru
F. Tuğba PALAMAR : Muhasebe ve Bilgi İşlem Memuru
Onur KAHRAMAN : Muhasebe ve Bilgi İşlem Memuru
Elif DİKER : Muhasebe ve Bilgi İşlem Memuru
Ünsal TURHAN : Muhasebe ve Bilgi İşlem Memuru
İljal KAVASSAN : Haberleşme ve Arşiv Memuru
Osman DİKER : Şöför
Hüseyin KUMRALTEKİN : Hizmetli

Mağaza Adı Merkez

Adresi : Akıncılar Mah. Gazi Bulvarı No: 25/25-A BALIKESİR
Telefon : 0 266 241 62 56
Faks : 0 266 244 34 13
E-Mail : balikesirmerkez@pankobirlik.com.tr
Mağaza Personeli : Yücebi ŞEN
: Salih SALHAN
: Raşit HAYIRLI
: Önder ÜNAL
: İlyas ERDEM

Şube Adı : Bursa

Adresi : Gümüşçeşme Mah. Eski Kepsut Yolu Yeni Zahire Pazarı
Karşısı 2. İnce Sitesi No: 11-12 BALIKESİR
Telefon : 0 266 244 10 87
Faks : 0 266 244 77 72
E-Mail : bursa@pankobirlik.com.tr
Mağaza Personeli : Erol GÖRGÜN
: Fahrettin CESUR
: Zekeriya UBUZ

Mağaza Adı : Karacabey

Adresi : Bursa Çevre Yolu Üzeri Otogar Karşısı Karacabey / BURSA
Telefon : 0 224 677 02 52
Faks : 0 224 676 12 99
E-Mail : karacabey@pankobirlik.com.tr
Mağaza Personeli : Caner ŞAKRAK
: Serdar ERKÖSE
: Aydın GÜRKÖK
: Ahmet TÜYDEŞ

Mağaza Adı : Manyas

Adresi : Yeni Mah. Milli Egemenlik Cd. No: 26 Manyas / BALIKESİR
Telefon : 0 266 818 17 11
Faks : 0 266 818 17 42
E-Mail : manyas@pankobirlik.com.tr
Mağaza Personeli : Fatih COŞKUN
: Mehmet KARADAĞ
: Oğuz AKYOL
: Hüseyin DONDURMACI

Mağaza Adı : Mustafakemalpaşa

Adresi : Viraca Mah. Bursa Cad. No:77 Mustafakemalpaşa / BURSA
Telefon : 0 224 612 26 82
Faks : 0 224 613 37 05
E-Mail : mustafakemalpaşa@pankobirlik.com.tr
Mağaza Personeli : Çağlar KANAR
: Özcan ALAN
: Sedat KOÇ

Mağaza Adı : Susurluk

Adresi : Yeni Mah. İstasyon Cad. No:38 Susurluk / BALIKESİR
Telefon : 0 266 865 18 16
Faks : 0 266 865 77 64
E-Mail : susurluk@pankobirlik.com.tr
Mağaza Personeli : İ.Hami UYSAL
: Yasin CAN
: Hüseyin Mutlu TANIŞ
: Adem KUMRALTEKİN
: Osman ERDOĞAN

Mağaza Adı : Bigadiç

Adresi : Abacı Mah. Gelin Sok. No:7 Bigadiç / BALIKESİR
Telefon : 0 266 614 71 96
Faks : 0 266 614 73 78
E-Mail : bigadic@pankobirlik.com.tr
Mağaza Personeli : Recep Balta

Mağaza Adı : Altınova

Adresi : Selimiye Mah. Orta Cami Karşısı No: 62 Altınova Beldesi
Ayvalık / BALIKESİR
Telefon : 0 266 338 37 90
Faks : 0 266 338 37 81
E-Mail : altinova@pankobirlik.com.tr
Mağaza Personeli : Burak GÜNDOĞDU

Mağaza Adı : Bursa

Adresi : Yıldırım Cad. Kumlu Sok. No: 17/A Nilüfer / BURSA
Telefon : 0 224 452 65 49
Faks : 0 224 451 18 30
E-Mail : bursa@pankobirlik.com.tr
Mağaza Personeli : Nuri BURMALI
: Engin AKYOL
: İbrahim KARAHASANOĞLU



TAGEM 2010 YILI ARAŞTIRMA PROGRAM DEĞERLENDİRME TOPLANTILARI YAPILDI



TAGEM'e bağlı Araştırma Enstitülerinde yürütülen projelerin durumlarını gözden geçirmek amacıyla her yıl düzenlenen ve bu yıl da 1-28 Mart 2010 tarihlerini kapsayan Program Değerlendirme Toplantıları 2. Bölümü 8-13 Mart 2010 tarihlerinde Antalya/Kemer'de yapıldı. Birliğimizden APK Müdür Yardımcısı Dr. Süleyman KARAHAN, toplantıya katıldı.

Tarımsal Araştırmalar Genel Müdür Yardımcısı Dr. Muzaffer KIZILTAN'ın açılış konuşmasında, dünyadaki Ar-Ge çalışmaları ile ülkemizdeki Ar-Ge çalışmalarını rakamlarla kıyaslayarak Ar-Ge harcamalarında 25. sırada yer alan

ülkemizin hedefinin 15. sıraya yükselmek olduğu vurgulandı. Kızıltan, Bakanlığımızın, Ar-Ge faaliyetlerini yürütebilmesi için Genel Müdürlüğümüze DPT tarafından 2003 yılında aktarılan 11,6 milyon TL kaynağın 2010 yılında 48,760 milyon TL'ye yükseltildiğini, TÜBİTAK Destek Programlarından toplam 98 proje karşılığında 63,1 milyon TL'lik bütçenin Bakanlığımız tarafından kullanıldığını belirtti.

Kızıltan ayrıca, Ar-Ge çalışmalarında özel sektör ve üniversitelerle işbirliği içinde, çok disiplinli, ulusal ve sorun çözümüne odaklı projelerin seçilmesine özen gösterilmesi gerektiğini vurguladı.

Programın devamında, tüm genel gruba TAGEM Daire Başkanı Dr. Vehbi ESER, "Biyolojik Çeşitlilik ve Genetik Kaynaklar Çalışmaları", Dr. Meral PEŞKİRCİOĞLU, "Türkiye'de Tarımsal Ekolojik Bölgelerin ve Ürünlerin Uygunluk Alanlarının Belirlenmesi Projesi", İTÜ UHUZAM'dan Yrd. Doç. Dr. Berk ÜSTÜNDAĞ, "Rekolte Tahmin ve Kuraklık İzleme Sistemi Projesi", Ankara Üniversitesi Ziraat Fakültesi'nden Prof. Dr. Oktay GÜRKAN, "Biyoteknoloji Enstitüsü Çalışmaları" başlıklı konuları sundular.

Program Değerlendirme Toplantıları, Tarla Bitkileri Araştırmaları Daire Başkanlığı kapsamında Serin İklim Tahılları, Yağlı Tohumlu Bitkiler, Pamuk, Çayır, Mera ve Yem Bitkileri, Doğal Kaynaklar ve Çevre, Sıcak İklim Tahılları, Yemelik Tane Baklagiller olarak yaklaşık 500 kişilik 7 alt grup şeklinde yürütüldü.

Toplantıda, enstitü yönetici ve teknik elemanları, üniversite öğretim üyeleri ve bakanlık temsilcileri ile bilgi alışverişinde bulunma imkanı elde edildi. Toplantılarda yapılan sunuşlarda, özellikle yeni tescil edilen çeşitler ile tescil aşamasına gelmekte olan materyalin; verim, kalite ve hastalık özellikleri hakkında detaylı bilgi edildi. Ayrıca, tohumluk üretim programları ve yetiştirme teknikleri çalışmaları hakkında bilgi edinmek mümkün oldu.



UCUZ BAKLAVANIN BEDELİ YÜKSEK

Bir liralık kimyasal tatlandırıcı, 10 liralık şekerin işini görüyor. Fakat bir kilo baklavada en fazla bir gram kullanılması gerekiyor. Çünkü tatlandırıcıların aşırı kullanımı bir çok hastalığa davetiye çıkarıyor.

Şeker pancarından şeker üretimi, iki yüzyıl önce 'Sanayi devrimi' ile başladı. Daha önce şeker kamışından elde edilen ve sadece zenginlerin sofrasına konuk olan şeker, böylece gelir düzeyi çok yüksek olmayanların da kolayca satın alabileceği bir ürün haline geldi.

Prof. Dr. Ahmet Aydın, Hayy Kitap'tan çıkan 'Taş Devri Diyeti' adlı kitapta, yağ ve şeker tüketiminin nasıl çığınca arttığını anlatıyor: "Örneğin İngiltere'de 1750'lerde 2,5-3 kilo olan yıllık kişi başı şeker tüketimi, 1850'lerde 11 kilo, 1950'lerde 54 kilo, günümüzde ise 75 kiloya yükseldi. Bu artış Amerika için de geçerli." Prof. Aydın, kitabında şeker tüketimiyle ilgili bazı soruları da cevaplıyor.

Uzun zamandır ketçap, krema, kola, gazoz, şekerleme, hazır çorba, çikolata, gofret gibi bir çok yiyeceğin etiketinde mısır şurubu kullanıldığı

yazıyor. Gıda üreticileri neden çay şekeri yerine mısır şurubunu tercih ediyor?

Ucuz da ondan! Mısırdan yüksek früktoz içerikli mısır şurubu yapımına 1970'lerde başladı. 1980'lerde yıllık 3 milyon ton olan üretim, günümüzde 20-30 milyon tonun üzerine çıktı. Mısır nişastası parçalanarak glükoza, ardından glükoz früktoza dönüştürülüyor. Bazı ürün paketlerinde mısır şurubu yerine 'nişasta bazlı sıvı şeker' veya 'NBSS' yazar. Mısır şurubu, şeker pancarından elde edilen şekerden daha tatlı, üstelik daha ucuz ve

taşınması daha kolay. Bu da üreticiler için daha düşük maliyet ve daha yüksek kar anlamına geliyor. Ülkemizde 2001'de çıkartılan şeker yasası ile mısır şurubu üretim kotası yüzde 10 olarak belirlendi, fakat sonra yüzde 15'e yükseltildi. Hâlbuki bu kota ABD'de yüzde 2, Almanya'da binde 8,9, Fransa da ise binde 4,9!

Hem tatlı, hem daha ucuzsa; mısır şurubu sizi niye bu kadar rahatsız ediyor?

Çay şekeri olan sakaroz, bir molekül glükoz ve bir molekül früktozdan oluşuyor, yani glükoz/früktoz oranı yüzde 50/50. Mısır şurubunda ise bu oran yüzde 80/20 früktoz lehine. Früktoz, glükoza göre daha güçlü bir tatlandırıcı. Ve früktoz tüm şekerler arasında en hızlı yağa dönüşendir. Fazla früktoz tüketiminin deney hayvanlarında diyabet, koroner kalp hastalığı, karaciğer

yağlanması ve hipertansiyona yol açtığı görüldü. Kısacası, son 30-40 yıldır çay şekeri yerine mısır şurubunun kullanılması şişmanlığın ve şişmanlıkla ilgili hastalıkların bir salgın haline dönüşmesini kolaylaştırdı.

Kimyasal tatlandırıcılardan aspartam ve sakarin, raflardaki bir çok üründe şeker yerine kullanılıyor. Peki neden?

Dünyada yaklaşık 6 bin hazır yiyeceğin içinde aspartam bulunmakta. Diyet kola, şekersiz sakız, aromalı süt, meyve suyu, çerez, kuru meyve, dondurma, soslar, reçel, kilo verme amaçlı gıdalar, diyet gıdalar, gıda takviyeleri, bira, elma ve armut şarabı, baklava, reçel, helva, sütlü tatlılar vs. Türkiye'de aspartamın yüzde 95'i artık sağlık değil gıda sektöründe kullanılıyor. Son sekiz yılda kimyasal tatlandırıcıların ithalatı 13 kattan fazla arttı. Çünkü

tatlandırıcılar şekerden yüzlerce kat daha tatlı. Mesela aspartam şekerden 200 kat, sakarin 300 kat daha fazla tat veriyor. Ortalama olarak tatlandırıcının bir liralık miktarı, 10 liralık şekerin işini görüyor. Bir bavul aspartam bir kamyon şekerin tadına eşit tat veriyor. Bazı baklavacılar da baklavaların normalin yarısı fiyatta satılmasının temel nedeni bu. Türk Gıda Kodeksi, hangi üründe ne kadar yapay tatlandırıcı kullanılacağını belirlemiş durumda. Örneğin 1 kilo baklavada en çok 1 gram kullanılabilir. Ancak market raflarında satılan birçok ürünün 'içindekiler' kısmında yapay tatlandırıcının miktarı yazmıyor.

Bir çok doktor, şişman ve diyabetli hastalarına aspartam öneriyor. Siz niye bu kadar karşısınız?

Aspartamın içinde yüzde 40 oranında sinirsel bir uyarıcı olan 'aspartik asit', yüzde 50 oranında fazla alındığında beyin için zararlı 'fenilalanin' ve yüzde 10 oranında 'metil alkol' var. Yani ispiro! ki ispiro bir çok zararı yanında kanserojen 'formaldehite' dönüşüyor. Aspartamın zararları saymakla bitmez. Bunlardan en ilginç, sıfır kalorisi olan aspartamın şişmanlığa yol açması. Size garip gelebilir ama gerçek böyle.

Yazar; Prof. Dr. Ahmet AYDIN Cerrahpaşa Tıp Fakültesi Çocuk Beslenmesi ve Metabolizması Ana Bölüm Başkanı

Alıntı; Milliyet Gazetesi Cadde Eki 8. Sayfa 30.03.2010



BAKLAGİLLERİN TÜRK TARIMINDAKİ YERİ

Dr. Süleyman KARAHAN, Dr. Fazıl DÜŞÜNCELİ, A. Kadir AYDOĞAN, Dr. Nezahat AYDIN, Dr. Kader MEYVECİ,
Dr. Sabri ÇAKIR, Dr. Hüseyin ÖZÇELİK, Dr. Durdane MART, Dr. Nüket ATIKYILMAZ, Murat KOÇ.



1. GİRİŞ

Ülkemiz Dünya’da önemli bir baklagil üreticisi ülke olarak bilinmekte olup özellikle nohut ve mercimek üretiminde önemli bir paya sahiptir. Ülkemiz geleneksel olarak özellikle mercimek ve nohut üreticisi ülke konumundadır. Geçmişte en önemli ihracat yapan ülke konumundayken, bugün Kanada ve Avustralya’nın mercimek ve nohut AR-GE ve üretimine büyük önem ve destek vermesiyle ülkemiz rekabetçi durumunu kaybetmiş duruma gelmiştir.

Birçok tarımsal üründe olduğu gibi yemeklik tane baklagillerde de gelişmiş, etkin bir pazarlama ve örgütlenme ağı

yoktur. Önümüzdeki yıllarda yemeklik tane baklagil üretimi için tahmin edilen gerilemenin yaşanmaması için ürün değerlendirme ve pazarlama olanaklarının geliştirilerek ülkesel bir baklagil politikası oluşturulmalı, üretimde yeniden atılım sağlanmalıdır. Bu anlamda müzakere sürecinde bulunduğumuz AB ülkelerindeki politikaların incelenerek ülkemiz için en uygun stratejiler oluşturulmalı ve üretim planlamaları iç ve dış pazarların talepleri doğrultusunda yapılmalıdır. Üretimde sürekliliğin devamı için ön koşullar arasında üretici gelirlerinin artırılması gelmektedir. Bu amaçla maliyeti düşürmeye yönelik çalışmaların yanı sıra üreticilerin

örgütlenmesi ve ihracatçı kuruluşlarla aralarında koordinasyonun sağlanması gerekmektedir.

2. BAKLAGİL ÜRETİMİNİN DURUMU

2.1. Üretim

Nohut ekiliş ve üretiminin en yüksek olduğu 1990 verileriyle (890 bin ha, üretim 860 bin ton) karşılaştırıldığında, nohut ekim alanında %29, üretiminde %30 azalma olduğu görülür.

Mercimekte son yıllarda azalan üretimiyle, genelde ortalama 500 bin ha alanda, 500 bin ton civarında bir üretimle, kırmızı mercimekte en geniş ekim alanı olan 3 ilimiz; Şanlıurfa, Diyarbakır,



Mardin'dir. Uzun yıllar ortalaması olan yaklaşık 650 bin ha alanda 600 bin ton üretimle nohutta en fazla ekim alanına sahip olan 5 ilimiz; Konya (73.990 ha), Uşak (47.219 ha), Yozgat (37.164 ha), Diyarbakır (36.974 ha), Çorum (29.495 ha) olmaktadır. Yaklaşık 190 bin ha alanda, 250 bin ton üretim; kuru fasulyede en fazla ekim alanı bulunan 3 ilimiz; Konya (28 205 ha), Samsun (24 344 ha), Kahramanmaraş (15 386 ha) olup, 10 il ülkemiz toplam fasulye ekim alanımızın yaklaşık %60'ını, toplam fasulye üretimimizin %66'sını karşılamaktadır.

2.2. AR-GE Kapasitesi

Ülkemizde uygulamalı baklagil araştırmaları ağırlıklı olarak adları aşağıda belirtilen TAGEM'e bağlı araştırma kuruluşları tarafından yürütülmektedir. Ancak buna ek olarak mülga Köy Hizmetleri'nden TAGEM'e geçen bazı Araştırma Enstitüleri, Ziraat Fakülteleri, bazı Fen ve Mühendislik fakülteleri, Atom Enerjisi Kurumu'na bağlı Sarayköy Nükleer Araştırma ve Eğitim Merkezi ve İhracatçı Birlikleri Tohumculuk ve Araştırma A.Ş. de (İTAŞ) baklagiller konusunda araştırmalar yapmaktadırlar.

2.3. AR-GE Çalışmaları

İslah çalışmalarında verim yanında kalite özellikleri, erkencilik, hastalıklara dayanıklılık önemlidir. Bunun yanı sıra çeşit geliştirme çalışmalarında iç ve dış piyasaların tercihleri de dikkate alınmakta, yetiştirme tekniği çalışmaları kapsamında ekim zamanı, ekim sıklığı, mikroelement eksiklikleri, yabancı

ot kontrolü ve ekim nöbeti, sulama etkinliği ve nodülasyon etkinliği gibi çalışmalar gerçekleştirilerek başarılı sonuçlar ortaya konmuş bulunmaktadır.

3. BAKLAGİL ÜRETİMİNİN GELECEĞİ

3.1. Üretim

Nohutta üretim alanının 630 bin hektardan 700 bin hektara yükseleceği, üretiminde 620 bin tondan 710 bin tona yükseleceği tahmin edilmiştir. Yıllık tohumluk ihtiyacı 5 yılda bir yenileme esasına göre hesaplanarak 12.600 tondan 14 bin tona yükseleceği, sertifikalı tohumluk dağıtımının da 250 tondan ancak 1.500 tona yükselebileceği, özel sektörün payının bu süre içinde %47'den %70'e yükselmesinin beklendiği düşünülmüştür.

Mercimek ekiliş alanının 450 bin hektardan 500 bin hektara yükseleceği, üretiminde 585 bin tondan 700 bin tona yükseleceği hesaplanmıştır. Üretimdeki artış bir taraftan sertifikalı tohumluk kullanımı diğer taraftan da alan artışından kaynaklanacaktır.

Güneydoğu Anadolu bölgesinde mercimek alanlarında mevcut orobanş sorununun giderilmesinde temiz sertifikalı tohumluk kullanılması ön planda gelmektedir. Bu süre içerisinde sertifikalı tohumluk kullanımına Bakanlıkça verilen destek devam ettiği sürece talebin artacağı, 700 tondan 1.500 tona yükseleceği hesaplanmıştır. Kuru fasulye üretim alanının 162 bin hektardan 200 bin hektara

yükseleceği, üretimin 250 bin tondan 340 bin tona yükseleceği hesaplanmıştır. Tohumluğun 5 yılda bir yenilenmesi esasına göre ihtiyaç duyulacak sertifikalı tohumluk miktarının 3.240 tondan 4 bin tona ulaşacağı, sertifikalı tohumluk dağıtımının 50 tondan 200 tona çıkacağı hesaplanmıştır.

2008 yılı üretimleri ile 2009 yılı üretim tahminleri olarak;

ÜRÜN	2008 (Ton)	2009 (Ton)
Nohut	518.000	575.000
Mercimek	130.000	380.000
Kuru Fasulye	154.000	157.000

Ülkemizdeki nüfus artış oranları dikkate alınarak yapılan değerlendirmelerde toplam yemeklik tane baklagil tüketimimizin 2010, 2015 ve 2020 yıllarında sırasıyla 1.708, 1.917 ve 2.122 milyon tona ulaşması beklenmektedir (Şehirli ve ark., 2001). Bunun yanı sıra Kün ve ark. (2005) 2014 yılı için nohut, mercimek ve fasulye üretim hedeflerini nüfus artışını dikkate alarak 509, 486 ve 242 bin ton olarak hesaplamıştır.

3.2. Hastalık ve Zararlılar

Nohutta Antraknoz Hastalığı;

Bulut çalma da denilen antraknoz, hastalıkla bulaşmış tohumlar, hastalıklı bitki kalıntıları, aşırı yağış ve nem nedeniyle olmaktadır.

Ekim nöbeti - hastaliksız



Nohut baklasında antraknoz hastalığı lekeli kültürel mücadelesi:

- Antraknoza dayanıklı çeşit kullanılmalı,
- Tohumluk hastalığın bulaşmadığı tarladan alınmalı,
- Tohumluklar kurutulduktan sonra depoya konulmalı,
- Hastalığın görüldüğü ocaklar sökülerek tarladan uzaklaştırılmalı,
- Ekim nöbeti uygulanmalı,
- İlaçlama: tohum ilaçlaması (ekimden hemen önce), yeşil aksam ilaçlaması (hastalık belirtisi görüldüğünde) yapılmalıdır.

Kuru Fasulye Hastalıkları:

Adi Mozaik Virüsü

Sarı Mozaik Virüsü

Hıyar Mozaik Virüsü

Hastalıklarla mücadelede en ekonomik ve en kesin metot dayanıklı çeşitleri ıslah ederek üretim zincirine katmaktır. Dayanıklı çeşit yetiştirmek için bitkinin yani konukçunun genetik yapısının yanı sıra patojenin genetik yapısının ve her ikisinin birbirleriyle ve çevre ile ilişkilerinin bilinmesi gerekir.

Kuru fasulyede Tohum Böcekleri (Bruchus) en önemli ekonomik zararlılardır.

Depolanacak ürünlerin mutlaka ilaçlanması gereklidir.

3.3. A-GE ve Yayım Stratejisi

• Son yıllarda girdi maliyetlerini azaltmak için azaltılmış toprak işleme çalışmalarına başlanmıştır. Mercimek ve nohudun gen merkezi olan ülkemizde, yılda yaklaşık 4,9 milyon ha tarım alanı halen nadasa bırakılmaktadır. Özellikle mercimek ve nohut, kuru tarım alanlarındaki tahıl-nadas sisteminde, tarlayı nadasa bırakmak yerine, ekim nöbetine katabilecek önemli bitkilendir. 1980'li yıllarda başlatılıp başarıyla yürütülen Nadas Alanlarının Daraltılması Projesinde olduğu gibi; gerekli çalışmalar TOPRAK İŞLEMESİZ TARIM yöntemiyle başta mercimek olmak üzere uygulamalar başlatılabilir. Geçmişte sağlanan üretim düzeyine, uygun çeşit ve yetiştirme teknikleriyle daha kaliteli üretimle ulaşılabilir.

• Organik üretime yönelik olarak nohut ve fasulye üzerinde araştırmalara da başlanmış bulunmaktadır.

• Geliştirilen ÇEŞİTLERDE:

- Hastalık ve zararlılara dayanıklı,
- Makineli hasada uygun,
- Kaliteli, yüksek verimli,
- Yerli ve yabancı pazar isteklerine

uygun çeşitlerin geliştirilmesi ve

• Bu çeşitlerin tohumluğunun yeterince üretilmesi, çiftçilerimize tanıtılması ve

• Uygun çeşit ve uygun yetiştirme teknikleri kullanılarak birim alan verimini arttırmak, üretimde standardizasyonunun sağlanması,

• Buna bağlı olarak birim ürün maliyetinin düşürülmesi,

• Böylece, Dünya baklagil üretici ülkelerle, rekabet gücümüzün artırılması,

• Ancak, nohut ve yeşil mercimek ve kuru fasulye üreticisi genelde küçük çiftçi olduğundan bilinçli üretim noktasında yeterli olamamaktadır.

• Hedef kitleye bilgi ve teknoloji transferi çalışmalarında yeni ve daha etkin yöntemlerin kullanılması,

• Bu amaçla özellikle tohumluk üretim ve dağıtım sistemlerinin güçlendirilmesi ve sertifikalı tohumluk kullanımının özendirilmesi,

• Tohumluk üretim sisteminin sürdürülebilir bir şekilde gelişmesinin sağlanması için uzun vadeli önlemlerin alınması,

• Ürün ve pazar tipine göre yetiştirme bölgelerinin belirlenmesi üretici ve pazarlamacı için ürün ihtisas bölgeleri oluşturacağından, özellikle nohut ve mercimek için tarımsal ve ticari kalite bölgelerinin belirlenmesi,

Kuru fasulyede: Virüs



Rhizoctonia solani





- Çeşitlerin değişik yetiştirme tekniğine bağlı olarak araştırma ve çiftçi şartlarında deneme ve demonstrasyonunun yapılması,
- Araştırma ve çiftçi verimleri arasındaki farkın nedenlerinin gerçekçi analizinin yapılması,
- Çeşitlerin tohumluk üretim haklarının; ilgili birlik ve şirketlere devredilmesi, onlar tarafından tohumluk üretimleri ve tanıtımlarının yapılması gerekli görülmektedir.

3.4. Baklagillerde Verimi Arttırma Yöntemleri

- Bitki tipinin geliştirilmesi,
- Makineli ekim ve makineli hasada uygun çeşit geliştirme; buna göre mekanizasyon geliştirme,
- Özellikle mercimek ve nohutta Orta Anadolu'da kışlık ekimin yaygınlaştırılması,
- Buna yönelik kışa dayanıklı çeşit geliştirilmesi ve seçici yabancı ot ilaçlarının geliştirilmesi,
- Genetik tabanın genişletilmesi,
- Abiotik Strese (Kurağa ve soğuğa) dayanıklılık Islahı,
- Bitki besin maddesini ve suyu etkin alan ve verimli kullanan genotiplerin geliştirilmesi,
- Marker destekli Islah yapılması (Seleksiyon).



Son söz olarak, Dünya'da Mercimek ve Nohutta; özellikle GAP Bölgesinin Kırmızı Mercimekte bir MARKA, bir LİDER ve rekabetçi bir ÜLKE olabilmek için; uygun olabilecek alanlarda ekim nöbeti içinde geniş ölçüde baklagil ÜRETİMİ yapılmalıdır. Tüketicilerce özlenen fiyatları ile baklagiller vs.

4. Kaynaklar

1. Anonim, 2006b. <http://www.tarim.gov.tr>
2. Çiftçi, C. Y., 2004. Dünyada ve Türkiye'de Yemelik Tane Baklagiller Tarımı, TMMOB Ziraat Mühendisleri Odası Teknik Yayınlar Dizisi No.5, 2004, 200 sayfa, Ankara.
3. DiE, 2005. DiE Elektronik Veri Tabanı, 2005, Ankara.
4. Düşünceli, F., Aydoğan, A. 2004. Turkey: A Prominent Grain Legumes Trading Country. Grain Legumes Magazine, Vol:41, January 2005.
5. FAOSTAT, 2005. <http://www.faostat.fao.org/faostat>, Last accessed, December 2005.
6. Karahan, S. 2005. Yemelik Tane Baklagil Araştırmaları, Basılmamış rapor, TAGEM, Ankara.
7. Kün, E., Çiftçi, C.Y., Birsin, M., Ülger, A.C., Karahan, S., Zencirci, N., Öktem, A., Güler, M., Yılmaz, N., Atak, M., 2005. Tahıl ve Yemelik Dane Baklagil Üretimi. Sayfa 367-408. Türkiye Ziraat Mühendisliği 6. Teknik Kongresi, 3-7 OCAK 2005; Milli Kütüphane; ANKARA. TZMO yayını.
8. Şehirli, S., Gençtan, T., Birsin, M.A., Zencirci, N., Uçkesen, B., 2000. Türkiye Tahıl ve Yemelik Tane Baklagil Üretiminin Bugünkü ve Gelecekteki Boyutları. Sayfa 431- 452, Cilt 1, Türkiye Ziraat Mühendisliği 5. Teknik Kongresi, 2000; ANKARA. TZMO yayını no:38, 1133 sayfa.



ALAN BAZLI DESTEKLER (Dekar)

	TL
1 Alternatif Ürün (Tütün) Desteği	120,00
2 Toprak Analizi Desteği	2,50
3 Organik Tarım	25,00
4 İyi Tarım (Meyve-sebze)	20,00
5 Örtüaltı İyi Tarım	80,00
6 Mazot Desteği	
Süs Bitkileri, Özel Çayır, Mera ve Orman emvali alanları	2,00
Hububat, Yem bit., Baklagiller, Yumru bit., Sebze, Meyve alanları	3,25
Yağlı Tohumlu bitkiler ve Endüstri Bitkileri alanları	5,50
7 Kimyevi Gübre Desteği	
Süs bitkileri, Özel Çayır, Mera ve Orman emvali alanları	3,00
Hububat, Yem bit., Baklagiller, Yumru bitkiler, Sebze, Meyve alanları	4,25
Yağlı Tohumlu bitkiler ve Endüstri Bitkileri alanları	5,50
8 Fındık	
Alan Bazlı, Alternatif Ürün	600,00

HAYVANCILIK DESTEKLERİ

	TL	
1 Yem Bitkileri (Dekar)	Yonca (sulu)	125,00
	Yonca (kuru)	70,00
	Korunga	80,00
	Tek Yıllıklar	30,00
	Silajlık Tek Yıllıklar	45,00
	Silajlık Mısır (sulu)	50,00
	Silajlık Mısır (kuru)	30,00
	Yapay Çayır-Mera	75,00
	Arıcılık (kovan)	6,00
	Bambus Arısı (koloni)	50,00
3 Su Ürünleri (Kg)	Alabalık	0,65
	Çipura-Levrek	0,85
	Yeni Türler	1,00
	Midye	0,10
4 Süt Primi (Kg)	Yavru (adet)	0,05
	Büyükbaş	0,04
5 Hayvan Başı Ödeme (baş)	Küçükbaş	0,10
	Sığır	225,00
6 Tiftik Üretimi Desteği (Kg)	Manda	250,00
	Sığır (Soykütüğü ek)	50,00
	Hastalıklardan Ari	300,00
	Koyun-Keçi	10,00
	Oğlak Tiftiği	15,00
	Ana Mal (İnce, İyİ)	14,00
	Tali	10,00
	Tohum (Kutu/adet)	25,00
9 Gıda Güvenirliiği (Akredite Veterinerlik) Desteği (baş)	1.Sınıf Koza	15,00
	Diğer	10,00
	Damızlık Koza	18,00
	Büyükbaş	1,50
	Küçükbaş	1,32
	Devekuşu	0,32
	Tavşan	1,05
	Tavuk (1000 baş)	0,16
	Hindi (1000 baş)	2, 10
	Çıkma Tavuk (500 baş)	13,20
	Ördek (500 baş)	2,10
	Brusella S-19 Aşısı	2,10
	Suni Tohumlama	20,0
	Suni Tohumlama	60,0
11 Kuzu, Oğlak Rev - 1 Aşısı (baş)	Büyükbaş	4,00
	Küçükbaş	4,00
12 Aşı Desteği (baş)	Büyükbaş Brusella	1,50
	Küçükbaş Brusella	0,50
	Büyükbaş Şap	0,75
	Küçükbaş Şap	0,50
13 Hayvan Gen Kaynaklarını Koruma (baş)	Büyükbaş Koruma	400,00
	Küçükbaş Koruma	70,00
	Ari	10,00
	Elit Sürü	45,00
14 Süt Fiyat Regülasyonu (ton)	Taban Sürü	40,00
	Gerekliğinde belirlenir	

ÇEVRE AMAÇLI TARIM ARAZİLERİNİN KORUNMASI TL/Da

1 I Kategori	60,00
2 II Kategori	135,00

TELAFİ EDİCİ ÖDEMELER

1 Patates Siğili	1100,00
2 Çay Budama Tazminatı	2004/7758 sayılı BKK

DİĞER TARIMSAL AMAÇLI DESTEKLER
TL

1	Yurtiçi Sertifikalı Tohum Kullanımı (Dekar)	
	Buğday, yonca	5,00
	Arpa, tritikale, yulaf, çavdar	3,50
	Çeltik, yer fıstığı	8,00
	Nohut, kuru fasulye, mercimek	6,00
	Susam, kolza (kanola), aspir	4,00
	Patates	20,00
	Korunga, fiğ	3,00
2	Sertifikalı Fidan/Fide ve Standart Fidan Kullanım Desteği (Dekar)	Standart-Sertifikalı
	Bodur ve Yarı Bodur Meyve Fidan Türleri ile Bahçe Tesisi	150,00 - 300,00
	Narenciye Bahçelerinde Aşılama ile Çeşit Değiştirme	0,00 - 250,00
	Zeytinde Yağlık Çeşitler ile Bahçe Tesisi	50,00 - 100,00
	Bağ ve Diğer Meyve Fidanları ile Bahçe Tesisi	100,00 - 200,00
	Sertifikalı Çilek Fidesi Desteği	0,00 - 200,00
	Virüsten Ari Fidanlara (+) İlave Olarak	50,00 - 100,00
3	Yurtiçi Sertifikalı Tohum Üretim Desteği (Kg)	
	Buğday	0,10
	Arpa, tritikale, yulaf, çavdar, patates	0,08
	Çeltik	0,25
	Nohut, kuru fasulye, mercimek, aspir, korunga, fiğ	0,50
	Soya	0,35
	Kanola	1,20
	Susam	0,60
	Yonca	1,50
	Yer fıstığı	0,80
4	Çiftlik Muhasebe Veri Ağı (İşletme başına)	300,00
5	Tarımsal Yayım ve Danışmanlık (İşletme başına)	500,00
6	Ar-Ge Destekleri	Proje
7	Kırsal Kalkınma	Proje
8	Tarım Sigortası Destekleri	Bitkisel Ürün Sigortası Desteği Süt Sığır Sigortası Desteği Sera Sigortası Desteği Kümes Hayvanları Sigortası Hasar Fazlası Desteği Diğer Tarım Sigortası Desteği Su Ürünleri Desteği
		Polisenin %50'si

HAVZA BAZLI FARK ÖDEMESİ (Kg/TL)

1	Yağlık Ayçiçeği		0,230
2	Kütlü Pamuk	Sertifikalı	0,420
		Sertifikasız	0,350
3	Soya Fasulyesi	Sertifikalı	0,350
		Sertifikasız	0,295
4	Kanola		0,275
5	Dane Mısır		0,040
6	Aspir		0,300
7	Zeytinyağı		0,300
8	Kuru fasulye		0,100
9	Nohut		0,100
10	Mercimek		0,100
11	Çay		0,115
12	Buğday		0,050
13	Çeltik		0,100
14	Arpa		0,040
15	Çavdar		0,040
16	Yulaf		0,040
17	Tritikale		0,040

FAİZ İNDİRİMLİ KREDİ UYGULAMALARI
(%)

1	İYİ TARIM UYGULAMALARI	İyi tarım uygulama kredisi (işletme-yatırım)	60
2	ORGANİK TARIM	Organik tarım (işletme-yatırım)	60
		Organik girdi üretimi (işletme-yatırım)	60
3	TOHUM, FIDE, FIDAN ÜRETİMİ/KULLANIMI	Sertifikalı tohum, fide, fidan yurt içi üretimi/kullanımı (işletme-yatırım)	50
		Standart fidan yurt içi üretimi/kullanımı (işletme-yatırım)	50
4	AR-GE	Tarımsal AR-GE (yatırım)	40
5	HAYVANSAL ÜRETİM	Süt sığırçılığı (işletme-yatırım)	60
		Damızlık etçi sığır yetiştiriciliği (işletme-yatırım)	50
		Damızlık düve yetiştiriciliği (işletme-yatırım)	60
		Büyükbaş hayvan yetiştiriciliği (sığır-manda) (işletme-yatırım)	50
		Küçükbaş hayvan yetiştiriciliği (koyun-keçi) (işletme-yatırım)	50
		Kanatlı sektörüne yönelik bio güvenlik (işletme-yatırım)	60
		Ancılık (işletme)	50
6	B.BAŞ VE KÜÇÜKBAŞ HAYVAN BESİCİLİĞİ	Büyükbaş hayvan besiciliği (işletme - yatırım)	50
		Küçükbaş hayvan besiciliği (işletme - yatırım)	50
7	TAVUKÇULUK	Yumurta tavukçuluğu (işletme-yatırım)	50
		Et tavukçuluğu (işletme-yatırım)	50
8	SU ÜRÜNLERİ YETİŞTİRİCİLİĞİ	Su ürünleri yetiştiriciliği (işletme-yatırım)	50
9	TARIMSAL SULAMA	Tarla içi modern basınçlı sulama sistemleri (damla sulama, yağmurlama sulama) (yatırım)	100
		Diğer sulama sistemleri (derin kuyu açılması vb.) (yatırım)	60
10	TARIMSAL MEKANİZASYON	Tarımsal mekanizasyon (traktör ve biçerdöver hariç) (yatırım)	50
11	KONTROLLÜ ÖRTÜALTI TARIMI	Kontrollü örtüaltı yetiştiriciliği (işletme-yatırım)	50
12	İHRACATI YAPILAN DOĞAL ÇİÇEK SOĞANLARININ ÜRETİMİ	İhracatı yapılan doğal çiçek soğanlarının üretimi (işletme-yatırım)	50
13	TIBBİ AROMATİK BİTKİ YETİŞTİRİCİLİĞİ	Tıbbi aromatik bitki yetiştiriciliği (işletme-yatırım)	50
14	DİĞER İŞLETME VE YATIRIM KREDİLERİ		25

NOT: Düşük faizli kredi uygulamalarında, açılacak kredilerin vadeleri işletme kredilerinde 24 ay, yatırım kredilerinde 7 yılı geçemez.

AB Pancar ve Şeker Sektörü ÇEVRESEL SÜRDÜRÜLEBİLİRLİK İÇİN BİR MODEL

Yetiştiricilerin ve Endüstri'nin Müşterek Taahhütleri

- Biyolojik çeşitliliğe saygı duymak
 - Toprağı koruma
 - Su yönetimi
- İklim değişikliği: Adaptasyon ve yumuşatma





TARIM VE SANAYİ UYGULAMALARININ GELİŞTİRİLMESİ

- Şeker pancarı yetiştirmeye ve üretimine adanmış **AB dahilindeki en az 11 ulusal teknik kurum** sürdürülebilirlik uygulamalarını sürekli geliştirmek üzere araştırmalar yapmaktadırlar.

- AB şeker endüstrisi, çevresel etkiyi azaltmak amacıyla (ör. nakliye mesafesi, kamyon ağırlığı ve yükleri, demiryolu nakliyesinin kullanımının en iyi kombinasyonunu aramak) **nakliye ve lojistiği** optimize etmek üzere yerel ortaklarla (ör. kırsal toplumlar, nakliye şirketleri, yerel makamlar) sürekli beraber çalışmaktadır. Tamamında, ham maddelerin yerel olarak ilenmesi ekolojik bakış açısına istinaden Avrupa şeker sektörünün bir karakteristiği ve belirgin bir özelliği olarak durmaktadır.

- **Özel taahhütler ve inisiyatifler**, çevreye göre performansı geliştirmişlerdir. Örnekler, İngiltere'deki Şeker Pancarı Sigorta Programı, Belçika'daki Entegre Zincir Kalite Yönetimi "GIQF" ve Hollanda'daki Entegre Gıda Güvenliği Yönetimi Sistemi gibi yetiştiriciler ile işleyenler arasındaki sözleşmeleri içermektedir.

- Entegre Yönetim Sistemleri çevre koruma, mesleki güvenlik ve kalite teminatını tek bir bağlayıcı kavrama birleştirmek için tasarlanmışlardır. Avrupa şeker endüstrisi tarafından yürürlüğe sokulan sistemlerin pek çoğu aynı zamanda tarlalarda ham madde üretimini de kapsamaktadır. Tüm şeker şirketleri detaylı yönetim sistemlerine sahiptir. Pek çok durumda, bunlar EMAS (Ekolojik Yönetim ve Denetleme Çizelgesi), ISO 14001 (çevre), ISO 9001: 2000 (kalite), ISO 22000 (gıda

güvenliği) veya OHSAS 18001 (Mesleki Sağlık ve Güvenlik Tavsiye Hizmetleri) ile uyum içerisindedir.

kullanımı ile asgari toprak hazırlama uygulamalarının kullanımı.

- Operatörlerin eğitimi ile yetiştirmenin her aşamasındaki makineler ve ekipmanlardaki sürekli gelişimin sonucu olarak toprak sıkıması riskinin azaltılması.

- Hasat ve nakliye esnasında toprak firesinin azaltılması: toprak darası, tarlalarda temizlik, makinelerinin yaygın kullanımı ve daha iyi hasat teknikleri vasıtasıyla büyük oranda azaltılmıştır.

- **Toprağın ilenmesi / yeniden değerlendirilmesi.**

Değerli bir ürün olarak toprak, çökeltme havuzlarında depolanarak veya araziye serpererek kaliteli bir halde tarlalara doğrudan geri döndürülebilir. Bu daha sonra geniş bir uygulama yelpazesinde kullanılmıştır (ör. Tarımsal arazi iyileştirme; bina ve spor tesislerinin inşası).

TOPRAĞIN KORUNMASININ GELİŞTİRİLMESİ

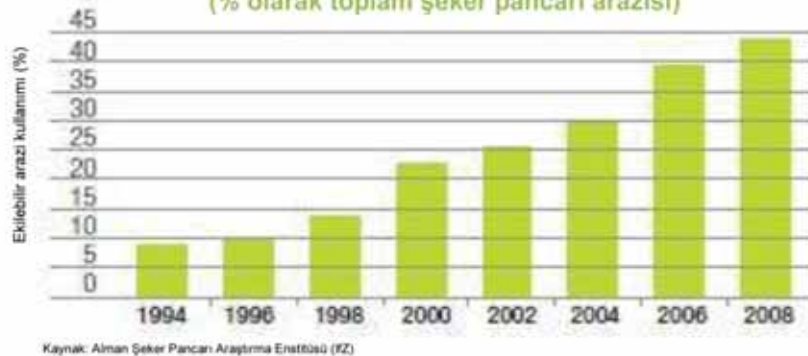
Toprak verimliliğinin iyileştirilmesi: şeker pancarı geniş ve derin bir kök yapısı ve ağı geliştirerek, tabii olarak toprak yapısını ve toprağın biyolojik yapısını iyileştirmektedir. Hassas gübreleme teknikleri dâhil ileri yetiştirme teknikleri toprak verimliliğini daha da arttırmaktadır.

Toprak erozyonundan kaçınmak: Aşağıdakiler gibi toprağın korunması tekniklerinin genişletilmiş kullanımı yoluyla, bir önceki mahsulün kalıntıları (SAP-SAMAN atıkları ile yastık hazırlamak) içerisine dikim-Avusturya'daki pancar alanlarının % 30'u ve Almanya'da % 40'dan fazlası-kaplama mahsullerinin

Italia Zuccheri idari bölgeleri dahilinde temizlik makineleri ile pancar hasat ve toprak darasının evrimi



Sap Saman Artıkları ile yastık hazırlanarak (mulch) ekimde Almanya'nın şeker pancarı arazisindeki kullanımının evrimi (% olarak toplam şeker pancarı arazisi)





- Şeker çıkarma işleminden elde edilen doğal bir toprak gübresi olan “şeker fabrikası kireci” nin çiftçilere temin edilmesi yoluyla toprak asitliğinin azaltılması ve toprak yapısının geliştirilmesi. Pancardan alkolü üretiminden elde edilen “vinasse” de aynı zamanda yüksek organik içeriği sebebiyle toprağın korunması için ideal olarak uygun olan bir gübre olarak geri dönüştürülebilir.

BIYOLOJİK ÇEŞİTLİLİĞE SAYGI DUYSUN

• Artırılmış genetik çeşitlilik

Haşerat ve hastalık direnci dâhil araştırma ve yetiştirme tekniklerindeki 220 yıllık ilerleme şeker pancarı verimliliğindeki iyileşmeye ve türler havuzu hacmine büyük oranda katkıda bulunmuştur.

• Ürün Rotasyonu için Kazançlar

Şeker pancarı sadece her üç ila beş yılda bir kez aynı tarlada yetiştirilebilmektedir. Değerli bir rotasyon mahsulü olarak ana tahıl temelli mahsul rotasyonlarını kırmakta ve hastalıkların oluşmasını engellemektedir, bu yüzden kendinden sonra aynı tarlaya ekilecek olan mahsullerde ihtiyaç duyulan gübre ve haşere ilaçlarının miktarını azaltmaktadır.

• Yabani Hayat için Kazançlar

Kuşlar biyolojik çeşitliliğin iyi bir göstergesidir. Önceki mahsulden bırakılan anızlar ve geç hasat edilmiş şeker pancarı tarlaları, vahşi yaşam ve özellikle kuşlar için önemli kaynaklar yaratmaktadır. İngiltere’de gerçekleştirilen resmi bir çalışma, bunun pek çok yere yuva yapan

kuşu ve özellikle Kaya Çulluğu (Numenius arquatus), Kız kuş (Vanellus vanellus) ve tarlakuşu (Alauda arvensis) ile kışın göç etmeyen pembe ayaklı kazların ilgisini çektiğini göstermektedir.

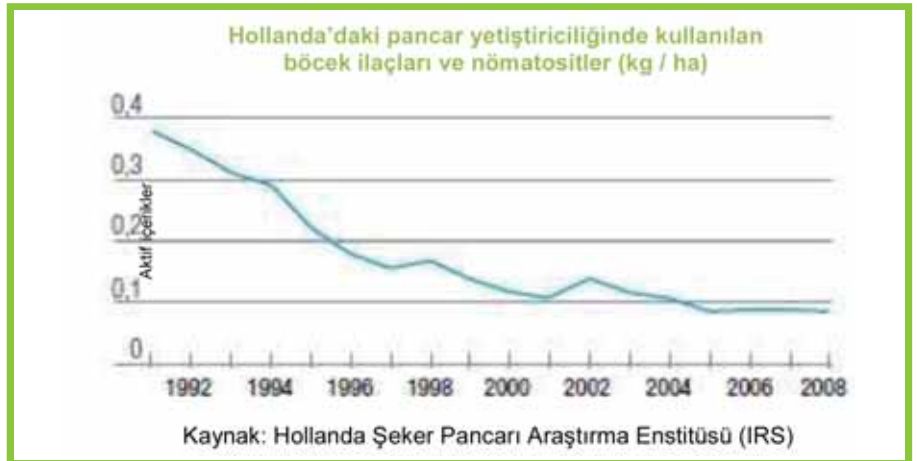
Sanayi faaliyetleri için anahtar bir parametre

- Kuşların ilgisi özellikle kırsal alanlarda yerleşik şeker fabrikaları tarafından su depolama ve işlem için kullanılan göletler tarafından çekilmektedir. İspanya’daki bazı fabrika sahalarında, biyolojik ve aşırı su uygulamaları işlemlerinden doğan su, sulak arazi yaratılması için kullanılmaktadır. Bu faydalı habitatlar, Avrupa şeker üreticilerinin nasıl çevre ile kolkola çalıştığını göstermektedir.

- Yerel topluluklarla ve çevre koruma örgütleriyle ortaklıklarla, AB şeker endüstrisi, biyolojik çeşitliliğe saygı duyulduğunu garanti etmek üzere fabrikaların sökümü durumunda veya tesisler yenilenirken en katı çevre kriterlerinin uygulanmasına dikkate değer yatırımlarda bulunmaktadır.

ŞEKER PANCARI: ÖNEMLİ BİR ROTASYON BİTKİSİDİR.

Şeker pancarı bir rotasyon bitkisidir. Sürekli tek bir ürün olarak asla yetiştirilmez. Kök mahsulü olarak, şeker pancarı sıkça rastlanan tahıl temelli bitki ekimin kırılmasında anahtar bir rol üstlenmektedir. Pancar sonrası tahıl verimi iki ardışık tahıl yılına nazaran %10-20 daha yüksektir. Şeker pancarının birleştirilebilir mahsülleri genellikle etkileyen haşeratlar veya hastalıklar için ev sahipliği yapmaması sebebiyle şeker pancarının yetiştirilmesi yabancı ot, hastalık ve haşerat seviyesini düşürmekte ve bu yüzden uygulanan haşerat ilaçlarının miktarını da azaltmaktadır. Bir kez topraktan çıktığında, şeker pancarı diğer mahsüllere nazaran iklim değişimlerine daha az hassastır. Bu nispeten verimin düşük olduğu yılda çiftçiler için çeşitlilik ve girdi yönetimini tesisetmektedir.





SU KALİTESİNİN VE YÖNETİMİNİN İYİLEŞTİRİLMESİ

Asgari su ihtiyaçları

Şeker pancarı ölçülü su gereksinimlerine sahiptir-şeker kamışına nazaran % 50 daha az su tüketir. AB pancar alanlarının % 90'ından fazlası ya neredeyse hiç sulanmamakta veya asgari düzeyde sulanmaktadır.

Gerçekte AB pancar alanının %10'undan azı sulamaya ihtiyaç duymaktadır. Tüm sulama sistemleri, ilgili mevzuata uyması için katı bir şekilde gözlemlenmekte ve kontrol edilmektedir.



Pancar yettirirken suyun kirlenmesinden kaçınmak

• **Mineral nitrojen (N) gübre uygulamalarının azaltılması:**

Ölçülü N ihtiyaçlarına, küresel N yönetim sistemleri ile iyileştirilmiş ve optimize edilmiş uygulama tekniklerine şükürler olsun ki, her geçen gün daha az gübre uygulanmaktadır. Ana AB üretici ülkelerinde son 10 yıl içerisinde % 30'luk bir azalma elde edilmiştir. Verim artmaya devam ettiğinden, N kullanımı verimliliği

dramatik olarak gelişmiştir. Dahası, derin köklü bir mahsul olarak, şeker pancarı diğer ekilebilir mahsüllere nazaran nitrojen ve diğer besinleri oldukça verimli bir şekilde yakalamaktadır. Şeker pancarı, bu yüzden, topraktan nitrojenin çıkarılması ve bu sayede süzülme sebebiyle yer altı suyunun kirlenmesini önlemek için idealdir.

Bitki koruma ürünleri uygulamasını azaltma ve daha güvenli ürünler kullanma:

Bitki koruma ürünlerinin kullanımı tüm ana AB pancar üreticisi ülkelerde son on yıl içerisinde büyük oranda azaltılmıştır. Hollanda'da, şeker pancarı için kullanılan bitki koruma ürünlerinin çevreye etkisi 2002 ile 2007 yılları arasında % 50'den daha fazla bir oranda azaltılmıştır!

Şeker fabrikasında su verimliliğinin ve geri dönüşümünün artırılması

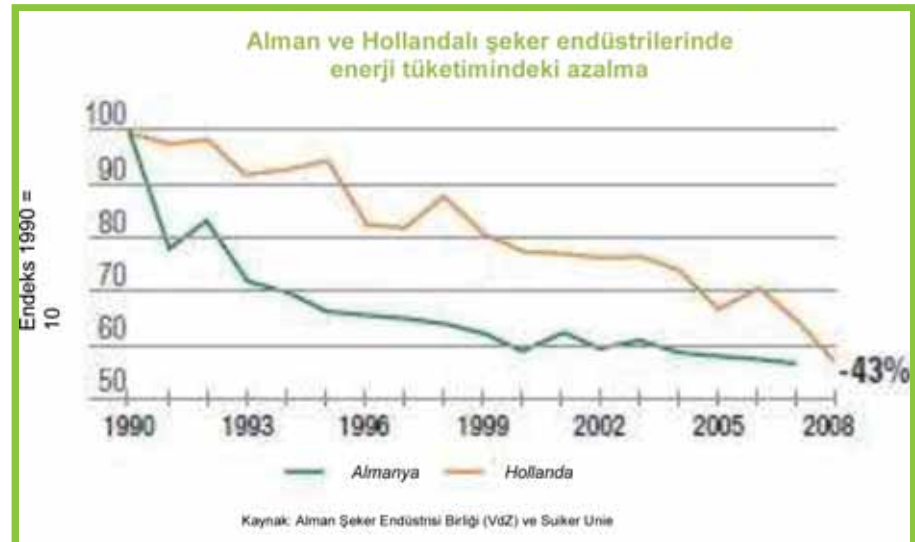
Fabrikalar için suyun en önemli kaynağı yaklaşık % 75 su içeren şeker pancarının kendisidir. Bunun çoğunluğu buhara dönüşmekte olup yoğunlaştırılıp pek çok kereler geri dönüştürülmektedir.

Sonuç olarak, pancarın işlenmesi ve şekerin çıkarılması, pancar şekeri fabrikalarını net su üreticileri haline getirecek biçimde asgari miktarda taze suya ihtiyaç duymaktadır.

Şeker fabrikasında verimli biyolojik su artırılması

Şeker endüstrisi, tarımda tekrar kullanılmadan veya yerel su kaynaklarına geri dönüştürülmeden önce % 90'dan daha fazla bir oranda tüm atık suyun organik yükünü azaltan verimli su arıtma sistemleri geliştirmişlerdir.

İKLİM DEĞİŞİKLİĞİ ADAPTASYON VE ETKİLERİNİN AZALTILMASI





AB pancar tarımının iklim değişikliğine adapte edilmesi

Yeni türler ve yetiştirme teknikleri üzerine devam eden sürekli araştırmalar vasıtasıyla, AB pancar yetiştiricileri sürekli olarak iklim

değişikliğinin ters etkilerine adapte olmakta ve imkânlarını azami hale getirmektedirler. Bu, daha az arazide daha fazla üretim yapma hedefi ile yeni hastalıklara dayanıklı veya dirençli yüksek şeker içerikli türlere dönüşü de içermektedir. Son 10 yıl

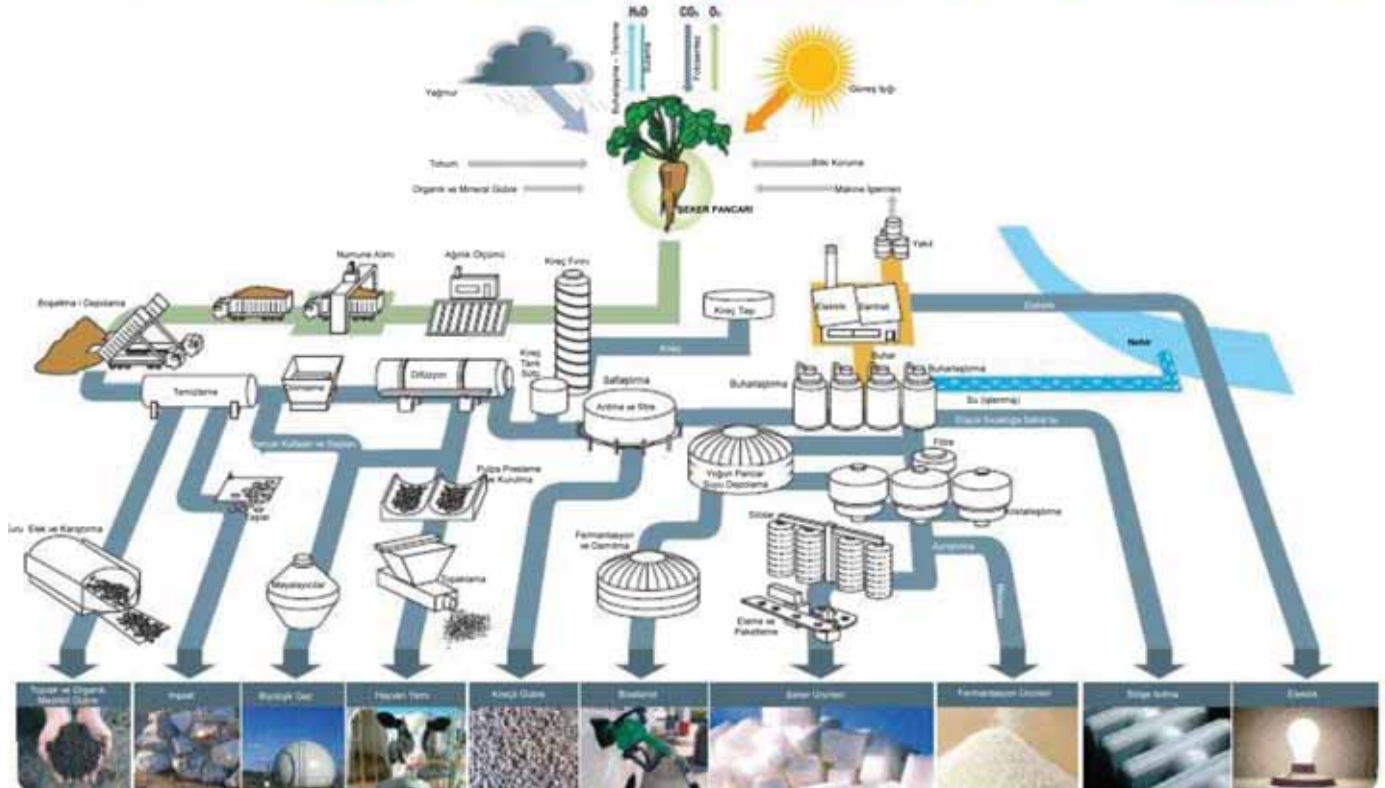
içerisinde, AB- 27 pancar arazileri neredeyse yarıya yakın oranda düşürülürken, ortalama AB-27 şeker verimi % 30 oranında artırılmıştır! Günümüzde, ortalama olarak 1 hektarlık pancardan yaklaşık 10 ton şeker üretilmektedir.

Enerji kullanımı ve net Sera Gazı "GHG" emisyonlarının azaltılması vasıtasıyla iklim deęiiminin hafifletilmesi.

• AB pancar tarımında:

Pancar yetiştirmek, karbon çukuru olarak hareket ederek atmosferden doğal olarak karbonu alı koymaktadır. Dahası AB pancar yetiştirme, başlıca aşağıdaki iki şekilde, gübreleler ve bitki koruma ürünleri gibi tarımsal girdilerin üretiminden yayılan sera gazlarını (GHGler) azaltmaktadır:

Pancar Tarlasından Şeker Fabrikasına: Bir Çevresel Sürdürülebilirlik Modeli





- Şeker pancarının rotasyonda önemli bir mahsul olması, yetiştirilmesinin ürün döngüsü dâhilindeki tarımsal girdileri azaltması anlamına gelmektedir.

- AB pancar yetiştirme dâhilinde tarımsal girdilerin kullanımı sürekli olarak azaltılmakta olup verim artan bir şekilde sürmektedir.

- **AB pancar ilemede:** daha az enerji kullanırken daha fazla pancar işlenmesi, Alman ve Hollandalı şeker endüstrilerinin mükemmel bir örnek teşkil ettiği AB pancar şekeri endüstrisinde sabit bir hedeftir.

Pancardan yenilenebilir enerji ve sürdürülebilir üretimi vasıtasıyla iklim değişikliğinin hafifletilmesi.

Pancardan üretilen yenilenebilir ürünler, fosil enerjisi ve ürünlerinin yerine geçerek iklim değişikliğini hafifletmektedir. Özellikle, pancar ethanolü AB dâhilindeki nakliye sektörü için mevcut bulunan en sürdürülebilir kaynaklardan birisidir, çünkü:

- Belirgin sera gazı "GHG" emisyonu tasarruflarına neden olmaktadır: Yaşam süresi değerlendirmesini temel alarak fosil yakıtlarına nazaran en azından %60 daha az GHG emisyonu olup bu yüzden AB Yenilenebilir Enerji Yönergesi tarafından şart koşulan asgari %35 azaltmanın oldukça ötesindedir.

- Yüksek enerji dengesine sahiptir: 2.5 birim yenilenebilir enerji üretmek için bir birim enerji kullanılmaktadır.

- Yüksek arazi kullanımı verimine sahiptir: hektar başına ortalama 6 500 litre ile pancar Avrupa'daki en yüksek bioetanol verimine sahiptir.

- Gıdalarla rekabet etmemektedir: AB dâhilinde etanol için şu anda sadece 100000 hektarlık pancar (toplam AB pancar alanının % 7'si) kullanılırken, toplam AB pancar alanı 2005 yılından beridir yaklaşık 800 000 hektar azaltılmıştır. Ek olarak, şeker üretiminden gelen yan ürünler de etanol üretimi için kullanılabilir.

- Pancar etanol ünün arazi kullanım verimini daha da artıran pek çok değerli yan ürün (hayvan yemi, biyolojik gaz, gübre, ısı ve elektrik) temin etmektedir.

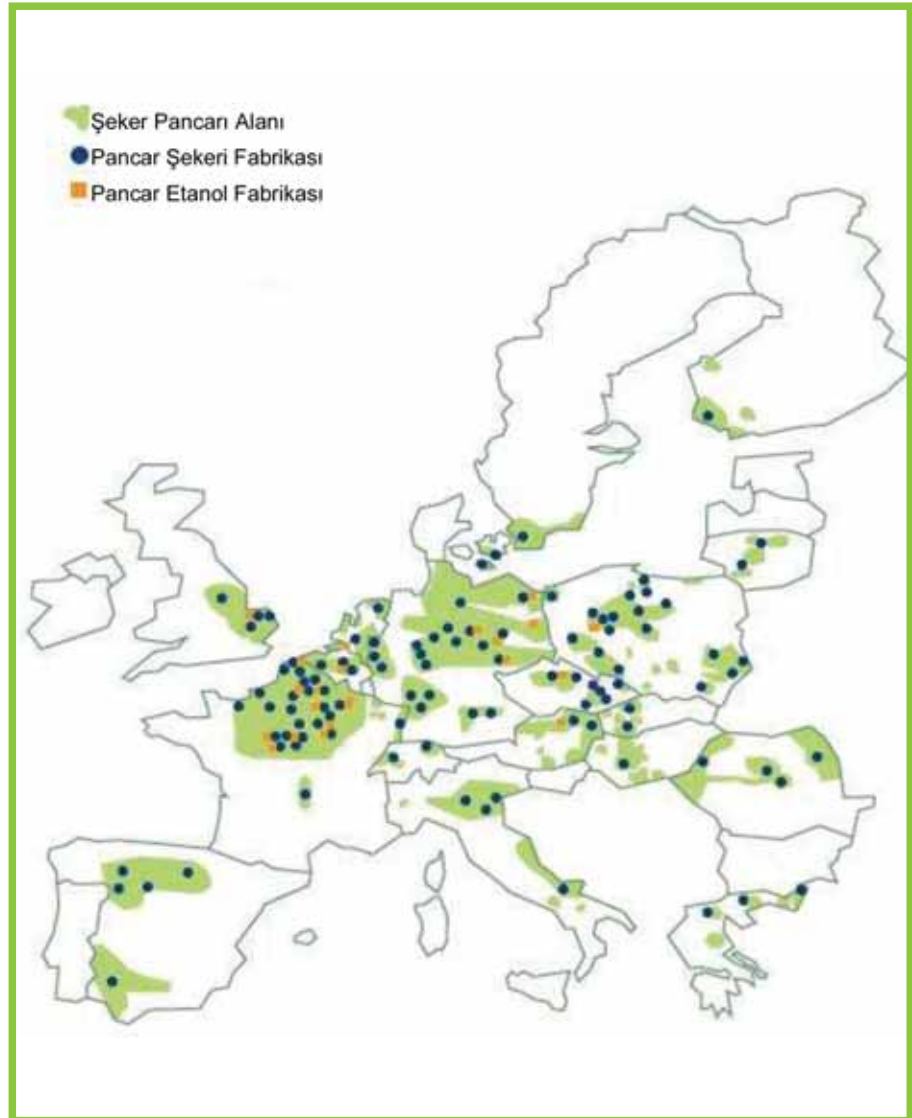
- AB çapraz uyumu (çevre koruması için tarlada gerçekleştirilecek koşullar) dâhil AB Yenilenebilir Enerji Yönergesi

tarafından ortaya konduğu biçimde en yüksek çevresel sürdürülebilirlik standartları ile uyum içerisindedir.

Biyolojik gaz:

İklim değişikliğinin hafifletilmesinde AB eker pancarından gelmekte olan bir katkı daha.

Pek çok AB ülkesindeki son dönemki gelişmelerinde gösterdiği biçimde, şeker pancarı biyolojik gaz üretimi için ideal bir üründür. (hızlı fermantasyon, yüksek verim, azaltılmış maliyet) Pancar biyolojik gazı ısıtma ve nakliye yakıtı olarak çok değerli olup bu yüzden fosil enerji ve sonuçta buna bağlı olan GHG emisyonlarını azaltmaktadır.



Prof. Dr. Murat Türkeş *

SU KAYNAKLARININ SÜRDÜRÜLEBİLİRLİĞİNİN İKLİM DEĞİŞİKLİĞİ DEĞİŞKENLİĞİ VE KURAKLIK AÇISINDAN DEĞERLENDİRİLMESİ

Fosil yakıtların yakılması, arazi kullanımı değişiklikleri, ormansızlaşma ve sanayi süreçleri gibi çeşitli insan etkinlikleri, sera gazlarının atmosferdeki birikimlerinin sanayi devriminden beri hızla artmasına neden olmuştur. Bu ise, Yerküre'nin enerji dengesini değiştirmekte (pozitif ışınımsal zorlama) ve atmosferin yeryüzüne yakın katmanlarını ısıtmaktadır.

İklim değişikliğinin, örneğin sıcaklıkta küçük artışlar olması durumunda, orta ve yüksek enlemlerde tarımsal üretimin artması ve kış ölümlerinin azalması gibi bazı olumlu sonuçları bulunmasına karşın, etkilerin çoğu, özellikle uç hava olaylarındaki bir artış karşısında olumsuzdur ve pek çok doğal sistem ve çoğu insan bu değişikliklerden olumsuz olarak etkilenir. İklim modellerinin ürettiği kestirimler, iklim değişikliğinin etkileri açısından özetle aşağıda verilenleri içerir:

- Su açığının bulunduğu bir çok alanda, özellikle tropikal ve subtropikal (Akdeniz havzasını ve Türkiye'yi de içerir) bölgelerde, su varlığında bir azalma,

- Sıcaklıktaki herhangi bir artış için, tropikal ve subtropikal bölgelerin çoğunda, tarımsal üretkenlikte bir azalma,

- Isı stresi ölümlerinden ve salgın hastalıklardan (malarya, bulaşıcı humma, kolera, vb.) etkilenen insan sayısında bir artış,

- Artan kuvvetli yağış olayları ve deniz seviyesi yükselmesi nedeniyle, taşkın riskinde on milyonlarca insanı ilgilendiren yaygın bir artış,

- Özellikle buzullar, mercan resifleri ve atoller, mangrovlar, polar ve alpin ekosistemler gibi bazı doğal sistemlerde önemli ve çoğu kez geriye dönüşü olmayan ya da onarılmaz hasarlar,

- Bazı duyarlı türlerin yok olma ve biyolojik çeşitliliğin kaybolma tehlikesinde bir artış.

Konu tarımsal üretkenlik ve gıda güvenliği açısından da ele alınabilir. Bugünkü

koşullar altında, yaklaşık 1 milyar insan yetersiz beslenmektedir. Temel olarak, dünya nüfusunun büyümesine ve bazı ülkelerde de gelirlerin artmasına bağlı olarak, gıda tüketiminin gelecek 30-40 yıllık dönemde ikiye katlanacağı bekleniyor. Konuyla ilgili çalışmalar, küresel tarımsal üretimin, iklimdeki küçük değişiklikler için (örneğin küresel ortalama yüzey sıcaklığı değişikliklerinin yalnız birkaç °C olması durumunda), temel üretime göre sürdürülebileceğini göstermektedir. Ancak, iklim değişiklikleri nedeniyle toplam ürünlerdeki ve üretkenlikteki değişiklikler, bölgesel ve yöresel olarak önemli düzeyde değişecek ve buna bağlı olarak da üretim deseni değişebilecektir.

Bireşim ve Öneriler

Türkiye'nin fiziki coğrafya özellikleri ile iklim değişikliği ve değişkenliği, kuraklık ve çölleşme özellikleri ve onlardan etkilenme eğilimlerine ilişkin bilimsel çalışmaları ve konuyla ilgili öngörülerini dikkate alarak, iklim



değişikliğine uyum ve karşı önlemler kapsamında Türkiye için aşağıdaki değerlendirmeler ve öneriler yapılabilir:

1 Türkiye, sahip olduğu iklim ve özellikle de yağış klimatolojisi özellikleri yüzünden, su kaynakları açısından zengin bir ülke değildir. Bu yüzden, 1970'li yılların başından beri Orta ve Doğu Akdeniz havzasında ve Türkiye'de sürmekte olan kuraklaşma eğiliminin kuvvetlenebileceği olasılığı da dikkate alınarak, gelecekte karşı karşıya kalınabilecek olan ciddi su sıkıntısının önüne geçmek için, yasalarla desteklenen gerçekçi su politikalarının oluşturulması ve ivedilikle hayata geçirilmesi gerekir.

2 Tarımda geleneksel sulama yöntemlerinin yerine, sızma ve buharlaşma yoluyla su kaybının en az olduğu basınçlı-kapalı borulu sulama yöntemlerinin (yağmurlama ve damla sulama uygulamalarını içerir) kullanılması özendirilmeli ve bu yöntemleri kullanmak isteyen üreticilere uygun finansman destekleri sağlanmalıdır.

3 İnsan kaynaklı iklim değişikliğinin en önemli sonuçlarından biri, Türkiye'de orman yangınlarının şiddetinde, süresinde ve etki alanında ortaya çıkabilecek olan artışlardır.

4 Egemen iklim koşullarının ve gözlenen iklimsel değişimlerin yanı sıra, artan sera etkisine ve ormanların yok edilmesi gibi öteki insan etkinliklerine bağlanan küresel iklim değişikliğinin, Türkiye'de su kaynakları, kuraklık ve çölleşme üzerindeki olası etkileri, sürekli izlenmeli ve değerlendirilmelidir.

5 İklim değişikliğinin su kaynakları ve çölleşme üzerindeki olası etkilerine ilişkin seçenekler, var olan su ve arazi kaynaklarının daha etkili, akılcı ve ekonomik yönetimini, ormanların korunmasını, toprakta, biyolojik üretkenlik ve çeşitlilikte ve bitki örtüsündeki değişiklikler gibi çölleşmenin başlıca göstergelerinin izlenmesini ve kuraklık öngörü sistemlerini içermelidir.

6 Yeraltı su kaynaklarının aşırı kullanım ve yanlış yönetiminden kaynaklanan sorunlar, bilimsel olarak ortaya konmalı, izlenmeli, uygulanabilir ve ciddi yasal düzenlemelerle denetim altına alınarak çözümlenmelidir.

7 Gelecekteki daha sıcak ve kurak koşullar dikkate alınarak, daha kurakçıl ve sıcak koşullara uygun tarımsal bitki çeşitleri belirlenmeli; konuyla ilgili özellikle adaptasyon (uyum) konusunda araştırma projeleri geliştirilmeli ve bunlar desteklenmelidir.

8 Sürdürülebilir tarım ve ormancılık ilkeleri uygulanmalı; tarım ve orman arazilerinin amaç dışı kullanımı önlenmeli; ormanların birer karbon yutağı olduğu da dikkate alınarak, ormanlaştırma, yeniden ormanlaştırma, erozyon denetimi ve çayır/mera iyileştirme için bütçeden yeterli kaynak aktarılmalıdır.

9 Ulusal, bölgesel ve yöresel ölçekte ciddi bir biçimde hazırlanacak ve uygulanması yasal olarak desteklenecek olan, kuraklığa açık coğrafi alanların ve sosyoekonomik sektörlerin belirlenmesini, kuraklığı açıklama ve gerektiğinde kuraklık alarmı da verilebilmesini sağlayacak yetkili kurumları da içeren bir Kuraklık Yönetimi Planı mutlaka yaşama geçirmeli ve uygulamalıdır.

10 Çağdaş bir Kuraklık Yönetim Planı'nın en önemli öğelerinden olan kuraklık (afet) analizi ve izlemede çok yaygın olarak kullanılan kuraklık indislerinin çoğu, sektör ve sistem temelli olduğu için, kuraklığı çözümlmek, nitelendirmek ve izlemek için, çok değişkenli ve çok amaçlı indisler kullanılmalıdır.

ŞEKER HAKKINDAKİ BAZI SORULARA CEVAPLAR



Şekerin alerjiye sebep olması mümkün müdür?

Bu mümkün değildir. Eğer böyle bir durum söz konusu olsaydı, şekere alerjisi olan kişi, meyve, sebze ve bir çok besin maddesinden yararlanamazdı. Bazı alternatif tıp pratisyenleri, bilimsel gibi görünen ancak hiç bir bilimsel tarafı olmayan testler sonucunda şekere karşı alerjinin gelişebileceğini iddia etmişlerdir. Besin alerjileri, sadece gerekli eğitimi almış uzmanlar tarafından teşhis edilmelidir.

Şeker diyabete sebep olur mu?

Diyabet, insülin hormonunun az salgılanmasından veya hiç salgılanmamasından kaynaklanan bir rahatsızlıktır. Bunun yanında obezite, diyabet hastalarında %80 oranında görünen bir durumdur ve fazla şeker tüketiminden kaynaklandığı doğru değildir. Sağlıklı, dengeli, az yağlı gıdalar tüketilerek ve fiziksel aktiviteler artırılarak fazla kilolardan korunmak mümkündür.

İnsülin, vücudun kandaki şeker (glikoz) seviyesini düşük seviyede tutmak için ihtiyaç duyduğu bir hormondur. Çoğu insanda, gıda tüketildiği zaman kandaki glikoz seviyesi artar ve bu seviyenin azaltılması için insülin salgılanır. Diyabeti olan insanlarda bu refleks yoktur ve tedavi edilmezse kandaki glikoz seviyesi tehlikeli boyutlara çıkabilir.

Yıllardır diyabeti olan insanların şekerden kaçınması gerektiği söylenmektedir. Ancak, modern bilimsel çalışmalar göstermektedir ki bu tür rahatsızlığı bulunan insanların diet



uygulamalarında, kanın glikoz kontrolünü kaybetmesine izin vermeyecek miktarda ve diğer gıdalarla karıştırılmak şartıyla şeker kullanılmasına izin verilebilmektedir. Aslında, diyabet hastalarının dietlerinde şeker kullanması yağ alımlarını düşürmede faydalıdır.

Fazla şeker tüketirsem vitamin ve mineral emilimi azalır mı?

İnsanlar şekeri tek başına nadiren tüketirler. Şekerin diğer gıdalarda kullanılması lezzeti artırır ve tüketilen gıda çeşidinin çoğaltılmasını sağlar. Örneğin, şeker olmadan, içinde önemli vitamin, mineral ve lif bulunduran unlu mamullerin tadı lezzetsiz olacaktır.

Çeşitli araştırmalar sonunda, daha fazla şeker tüketen insanlarda vitamin ve mineral emiliminin daha fazla olduğu sonucuna ulaşılmıştır. Vitamin ve mineral eksikliği ise daha çok yetersiz beslenen insanlarda görülmektedir.

Fazla şeker tüketimi çocuklarda hiperaktiviteye sebep olur mu?

1970'li yıllarda çocuklarda hiperaktiviteye fazla şeker tüketiminin yol açtığı iddiaları ortaya atılmıştır. Ancak, ayrıntılı çalışmalar sonunda, şekerin, çocuklarda hiperaktivite, davranış bozukluğu ve öğrenme güçlüğü ile hiç bir bağlantısının olmadığı ortaya çıkmıştır.

Şeker ve diğer karbonhidratların yenmesi Sendrom X veya Metabolik sendromu tetikler mi?

Şeker ve diğer karbonhidratların tüketilmesi Sendrom X'i tetiklemez. Bu, çoğu insanda aşırı yemek tüketimi, dengesiz beslenme, özellikle aşırı doymamış yağ alımı ve yeteri kadar spor yapmama sonucu ortaya çıkan bir durumdur.

Sendrom X, vücut fonksiyonlarındaki anormalliklerin tümüne verilen addır. Bu anormallikler arasında insülin hormonunun etkisine karşı direnç, bel çevresinde yağ toplanması, kan basıncının yükselmesi ve

kandaki yağ seviyesinin artması gibi kalp krizi riskini ifade eden bulgular bulunmaktadır. Ancak, hastada bu belirtilerin hepsi birden görülebileceği gibi bir veya bir kaçının görülme ihtimali de bulunmaktadır.



Tablo: Çoğu meyve ve sebzeler içlerinde glikoz, fruktoz ve sükroz bulundurur.

Meyve/Sebze	Glikoz İçeriği (g/100g)	Fruktoz İçeriği (g/100g)	Sükroz İçeriği (g/100g)
Havuç	2.3	1.9	3.2
Bezelye	0.1	0.1	2.1
Elma	1.7	6.2	3.9
Kayısı	1.6	0.9	4.6
Muz	4.8	5.0	11.1
Kiraz	5.9	5.3	0.2
Üzüm	7.6	7.8	0.1
Portakal	2.2	2.4	3.9

Kaynak: Gıda Standartları Ajansı (2002) McCance ve Widdowson'un The Composition of Foods, altıncı özel baskı. Cambridge: Royal Society of Chemistry



Düzenli egzersiz, sağlıklı beslenme, az miktarda doymuş yağ tüketimi hem vücudu toparlayacak ve genel sağlık durumunu iyileştirecek hem de bu sendromun gelişmesini önleyecektir.

Doğal yollardan ortaya çıkan şeker, katkı maddesi olarak eklenen şekerden daha sağlıklı değil midir?

Yeryüzünde, glikoz, fruktoz, sükroz, laktoz ve maltoz gibi değişik şeker türleri bulunmaktadır. Bütün bu şekerler doğal yollardan oluşur ve bazı gıdaların imalatında kullanılırlar.

Farklı şekerlerin değişik özellikleri vardır ve bu özellikleri buldukları maddeye göre değişmez. Muzdaki sükrozun, pastadaki sükrozun, ve çaydaki sükrozun arasında herhangi bir fark yoktur.

Şeker tüketmek insanı şişmanlatır mı?

Maalesef birçok insan hala şekerin şişmanlattığını düşünmektedir. Şeker bir karbonhidrattır. Ölçülü miktarda karbonhidrat tüketmek ve düzenli fiziksel aktivitelerde bulunmak arzulanan vücut ağırlığı için yeterlidir.

Şeker ve kilo alma

Bilimsel kanıtlar, aşırı şeker tüketiminin kilo aldırıcı inancını desteklememektedir. Gerçek olan, aşırı karbonhidratlarla değil, aşırı yağlı besinlerle beslenmenin obeziteye sebep olduğudur.

Fazla kilolar ve obezite vücuda, metabolizma faaliyetleri ve gerekli fiziksel aktiviteler için ihtiyaç duyulan enerjiden daha fazlası alındığında ortaya çıkan bir durumdur. Görülecektir ki, karbonhidratlarla beslenildiğinde aşırı gıda alımı mümkün olmayacaktır çünkü karbonhidratça zengin olan besinler doyurucudur. Yüksek yağ içeren besinlerle beslenildiğinde ise doyma

zamanı uzar ve vücut farkında olmadan aşırı kalori alır.

Ayrıca, 1 gram karbonhidrat 4 kalori sağlarken, 1 gram yağın 9 kalori sağladığını hatırlatmak da faydalı olacaktır.

Şeker – Yağ Terazisi

Çok şeker tüketen insanlar, az yağ tüketmeye ve az yağ tüketen insanlar da problemsiz bir kiloya sahip olmaya eğilimlidir. Tam tersine az şeker tüketen insanlarsa, daha fazla yağlı besin tüketmeye ve haliyle daha çok kilo problemi yaşamaya elverişlidir. Bu gözleme “Şeker - Yağ Tahterevallisi “ denmektedir. Kilo problemi yaşamak istemiyorsanız, kendinize aktif bir yaşam sağlayınız ve sebze - meyve bakımından zengin dengeli bir beslenmenin yanında şekerli gıdalar tüketmekten korkmayınız. Ancak unutulmamalıdır ki aşırı yemek, fazla kilolara sebebiyet verir. Alınacak besin çeşidi ne olursa olsun; protein, karbonhidrat ve yağlar vücuda girdikten sonra elde edilen kalorilerin fazlası vücutta yağ olarak depolanmaktadır. Karbonhidrat, yağ ve protein arasındaki fark, yağlı gıdaların aşırı tüketiminin daha kolay olmasıdır.

Şeker sivilce yapar mı?

Şeker ne kadar tüketilirse tüketilsin sivilce oluşumuna neden olmaz. Sivilce ve akne problemi cilt fazladan yağ salgıladığı zaman ortaya çıkan bir durumdur. Hayvansal ürünler, şeker ve çikolata gibi gıda ürünlerinin sivilcelere sebep olduğu iddia edilse de bu tür ürünlerin cildin salgıladığı yağ oranını arttırdığına dair bir veri elde edilmemiştir.

Hayatlarının belli dönemlerinde, özellikle ergenlik çağında insanlar sivilce problemiyle karşılaşır. Akne ve sivilce problemi olan insanlara yüzlerini günde iki defa sabunla yıkamaları, makyaj yapmamaları ve daha ciddi durumlarda tıbbi tedavi yöntemlerine başvurmaları önerilir. Şeker gibi belirgin bazı

gıdalardan kaçınmanın akneleri iyileştirmede hiçbir faydası yoktur.



Şekerli gıdalar yemek kan şekerinde ani iniş ve çıkışlara sebep olur mu?

Bu doğru değildir. Sağlıklı insanlarda kan şekeri seviyeleri dar bir seviye aralığında tutulur. Kandaki düşük şeker seviyesi nadiren yorgunluk ve aşırı iştaha sebebiyet verir.

Pişmiş patates ve ekmek gibi nişasta bakımından zengin gıda tüketiminin kan şekeri seviyesinin yükselmesinde, normal sofraya şeker tüketimine göre daha fazla etkin olduğu şaşırtıcı bir gerçektir. Bu nedendir ki günümüzde şeker hastalarının perhizlerinde ölçülü miktarda şeker bulunmaktadır.

KAYNAK: http://www.sugarbureau.co.uk/carb_facts.html





Bitkilerin Yan Etkileri

ADAÇAYI: Fazla miktar içilirse ağızda kuruluk yapar, kabız yapıcıdır. Karaciğer iltihabı olanlar kullanmamalıdır. Anne sütünü azaltır, hamilelere zararlıdır. Yüksek tansiyonu olanların günde 1 bardaktan fazla içmeleri sakıncalıdır.

ANASON: Anason uzun zaman kullanıldığında vücudu tembelleştirir. Hafif sarhoşluk ve uyku verir, uyuşukluk yapar. Ruhun ve bedenen hasta eder. Hamileler kesinlikle kullanmamalıdır. Bağırsak ve ciğerlere yan tesiri vardır.

AYVA: Yüksek tansiyonlulara, müzmin kabızların kullanması kesinlikle sakıncalıdır, sinirlere zarar verir. Kulunç ve bağırsak ağrılarına sebep verir.

BADEM, FINDIK, CEVİZ: Albümini olanlar kullanmamalıdır.

BİBER: Fazla yenildiğinde mide ve böbrek iltihabı, mide bulantısı, halsizlik, karaciğer ve böbrek rahatsızlıkları, kusma ve ishal yapar. Damar sertliği, yüksek tansiyon, egzama, üremi, sistit, basur, varis ve gastritli hastalar kullanmamalıdır.

ÇÖREKOTU: Hamileler kullanmamalıdır.

DEFNE: Hamileler kullanmamalıdır. Doz aşımı sakıncalıdır.

DEREOTU: Hamileler kullanmamalıdır. Doz aşımı göze zararlıdır, meniye kurutur, cinsel arzuyu azaltır.



GİLÂBURU: Aspirine alerjisi olanlarda alerjik tepkilere yol açabilir. Önerilen dozajlara uyulduğunda, bilinen herhangi bir yan etkisi yoktur.

HARDAL: Asabi mizaçlı kimselerde, yüksek tansiyon hastaları, cilt hastalığı, damar sertliği olanlar, ülserli ve midesi hassas olanlar, karaciğer hastalığı olanlar kullanmamalıdır.

HURMA: Dalağa zararlıdır. Göz ve baş ağrılarını artırır.(Sirke ile yapılmış bal şerbeti, ekşi nar suyu, kavun, karpuz, salatalık yenerek zararı önlenbilir)

IHLAMUR: Kalpleri tam sağlıklı olmadığı halde sık sık terleme kürleri uygulayan kişilerde kalp problemleri oluşabilir. Bunun dışında, ihlamurun bilinen herhangi bir yan etkisi yoktur.

İSPANAK: Gut, romatizma, mafsallı rahatsızlığı olanlar ve hamileler fazla ıspanak yememelidir. İdrar yolları, böbrek, hazım sistemi ve karaciğer hastaları ile şeker hastaları ıspanağı az yemeliklerdir.

İNCİR: Çok yenirse vücutta çıban çıkmasına sebep olur.

KAKAO: Böbrek taşı, damar sertliği olanlar, karaciğer hastalığı olanlar kullanamaz.

KARABİBER: Bağırsak iltihabı, egzama, üremi, yüksek tansiyon, damar sertliği ve romatizmalılara zararlıdır. Doz aşımı mide ve bağırsakları tahriş eder.

KEKİK: Önerilen dozajlar aşılmadığında, bilinen hiçbir yan etkisi yoktur. Fazla miktarda kullanmak karaciğeri rahatsız eder,

Salgıları arttırıcı etkisi nedeniyle ülser ve gastriti olanlara olumsuz etki yapar. Ayrıca hamilelere ve guatr olanlara da tavsiye edilmez.

KİMYON: Hamileler kullanmamalıdır. Aybaşı zamanında kullanılırsa fazla kanama yapar.

MANTAR: Üremi ve romatizmalı olanlar yememelidir.

MAYDONOZ: Böbrek iltihabı olanlar yememelidir. Hamileler dikkatli ve az yemeliklerdir. Maydanoz fazla yenildiğinde dilde tutukluk yapar. ,

MERCİMEK: Kanseri hastalar sevda ve mali hülya hastaları kullanmamalıdır.

MUZ: Muz bazı bünyelerde alerjik döküntü yapabilir.

NANE: Gastritli ve ülserli hastalar nane yememelidir. Fazlası bulantı yapar. Hamile hanımlar az yemeliklerdir. Nane çayının sürekli kullanımı önerilmez. Beş yaşından küçük çocuklara nane çayı içirilmemelidir.

PAPATYA: Önerilen dozajlara uyulduğunda bilinen hiçbir yan etkisi yoktur. Papatya çayı ile göz banyosu yapılmamalıdır; konjunktivite yol açabilir. Hamileler kullanmamalıdır.

PATLICAN: Mide, bağırsak, karaciğer ve şeker hastaları kullanmamalıdır.

ÜZÜM: Üzüm çekirdeği midenin cidarını sertleştirir, kabız yapar. Üzüm kabuğu gazı artırır, üzerine rezene veya kimyon içilmelidir.



“Üç Beyazlar”dan ŞEKER

MAHMUT KİPER

İnsanoğlunun şeker ile ilk tanışmasının binlerce yıl önce Hindistan ve Çin’de gerçekleştiği bilinir. İlkçağda Yunanlıların ve Romalıların “Hint Tuzu”, “Asya Balı” gibi isimler taktığı şeker, 6.yüzyılda Perslilerin Hindistan’ı, 7. yüzyılda da Arapların Pers Krallığı’nı işgaliyle yaygınlaşmış. Perslilerden şekerin nasıl imal edildiğini gören Araplar, imparatorluklarının genişlemesiyle birlikte Kuzey Afrika, İspanya gibi bölgelerde şeker üretimine başlamışlar. Şeker böylece Ortaçağ’da Avrupa’ya girmiş.

18. yüzyıla kadar sadece şeker kamışından üretilen şeker, uzun yıllar boyunca kahve, çay gibi zenginliğin göstergesi olarak sayılan, hatta sevgililerin birbirine hediye olarak gönderdiği lüks bir mal olarak kalmış. Aynı zamanda hastalıkları tedavi etmede kullanılmış. Ancak şeker kamışının coğrafi olarak yaygınlaşmasıyla düşen üretim maliyetleri, şekerin bir temel gıda maddesi olarak alınıp satılmasını da beraberinde getirmiş. 18. yüzyılda Almanların pancardan şeker üretmeye başlamasıyla şeker üretimi yeni bir ivme kazanmış. O yıllardan günümüze şekere olan talep ve dolayısıyla şeker üretimi nüfus artışından daha da hızlı bir şekilde artmış: 1830’da dünya nüfusu bir milyar iken üretim yılda 800.000 ton imiş. Şimdiki üretimin ise yıllık 165.000.000 ton civarında olduğu belirtiliyor.

Ülke şekerle tanışıyor

Ülkemiz ise şekerle Cumhuriyet ile birlikte tanışır. Bir ülkenin yöneticilerinin hedeflerini halkına anlatabilmelerinin, yapacaklarını benimsetebilmelerinin en iyi yollarından biri de bunları anlaşılabilir, kolay sloganlar haline getirip halkıyla paylaşmalarıdır. Bugün de pek çok gelişmiş ülke tarafından

uygulanan bu ‘hedeflerin paylaşımı’ yöntemi, Cumhuriyetin ilk dönemlerinde de başarıyla uygulanmıştır. ‘Bir karış daha demiryolu’ bunlardan biridir. Bu nedenle üzerinden kaç on yıl geçmiş olmasına rağmen onuncu yıl marşını küçükten büyüğe hepimiz, aynen o günlerin heyecanı ve inancıyla söyleriz.

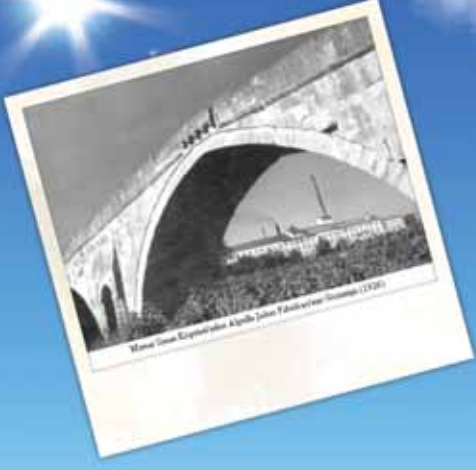
İşte ilk yılların diğer bir sloganı da ‘üç beyazlar-üç karalar’dır. Bu slogan, genç Cumhuriyet’in yokluğunu çektiği üç beyaz (un, şeker, pamuklu dokuma) ve üç kara (kömür, demir, petrol) ile halkını buluşturma konusundaki inancı ortaya koymaktadır.

Üç beyazlardan şeker ‘topyekûn kalkınma’ sloganını anlamlı kılan ağır toplardan biridir.

İlk yıllarda Anadolu insanı ne şeker pancarını ne de şekeri bilmektedir. Şeker yerine yaygın olarak pekmez kullanılmaktadır. Türk Tarih Vakfı’nın çıkardığı ‘75. Yılda Çarklardan Chiplere’ isimli kitapta Aydın Engin tarafından kaleme alınan ‘Bir Şeker Hikâyesi-Alpullu Şeker Fabrikası’ öyküsünde halk arasında ülkeye az miktarda Rusya’dan gelen kelle şekerinin mayasının insan kemiği olduğuna inanıldığı belirtilir.

Gazi demiş kalkınacak memleket

Aynı öyküde, ülkemizin ilk şeker fabrikasına ev sahipliği yapma onurunu yaşayan Alpullu’da, o meşhur soğuğa, kağını işlemez balçığa inat Macar uzmanların gözetiminde yapılan şeker pancarı ekimi, pancar hasatı ve ilk şeker üretimi anlatılır. Pek çok sanayi öyküsünde gördüğümüz gibi, Trakya’nın bu yöresi ve yaşam fabrikayla baştan sona değişmiştir. Bu tesisin de Anadolu insanını nasıl heyecanlandırıldığını sözü edilen öyküde yer alan bir söyleşiden, eski fabrika çalışanlarından Emrullah Beydeli’nin Trakyalı ağızdan aktaralım;





' Gazi demiş kalkınacak memleket. Kuruldu ya fabrika, mektepse mektep geldi, ziraatsa ziraatın hasını ürgendik. Paraysa girdi köylünün cebine. Miskin otururduk kahvede sekiz ay. Olduk burada işçi. Değil öyle ırgat, rençber... Sanayi işçisi olduk be yav! A be elektrik gördük biz Alpullu'nun şeker fabrikasında. Elektrik ne, ışıktır. Işık, ışık. Sen olsan çalışmaz mısın ışık için? Bak dinle, ne anlatacam sana. Fabrika yapardı daha deneme çalışması. Akşam oldu, gördüm elektriği. Hafta sonu gittim köye, dedim babama, 'Baba' dedim, 'Görmüşüm cenneti. Koca ova kesmiştir ışığa'. Sonra bir gün götürmüşüm anamı. Olmuş akşam vakti. Anam dönmezdü. Rum kızımış. Sevmiş babamı, varmış ona. Olmuş Müslüman. Gördü anam elektriği. Şaşırdı zavallı, istavroz çıkardı. Yani medeniyettir Alpullu Fabrikası. Mekteptir be mektep...' Alpullu'nun temeli 26 Kasım 1925'de atılır ve ilk Türk şekeri tam bir yıl sonra 26 Kasım 1926'da üretilir.

İlk yıl Alpullu Şeker Fabrikası'nın rekoltesi 520 tondur. Daha ikinci yılında tadilat ve vardiya düzeni ile üretim 960 tona ulaşır.

Alpullu Şeker Fabrikası da, tıpkı diğer Cumhuriyet ilk dönem tesisleri gibi çevresinde geniş bir bölgeyi geliştirir. Hayrabolu, Kırklareli bölgesine etkisi büyüktür.

Türkiye'de şeker sanayinin kurulmasında devlet ve özel teşebbüsün birbirine eş zamanlı yürüyen çabaları görülür. Alpullu %22 hissesi şahıslara ait olmakla birlikte devlet eliyle kurulmuş ve kuruluşundan yaklaşık dört yıl sonra bu üç şahıs hisselerini devlete satmışlardır.

Özel girişimler

Kuruluş süreci Alpullu ile eş zamanlı başlayan ve devreye alınması itibarıyla Türkiye'nin ikinci şeker fabrikası olan Uşak

Şeker Fabrikası ise, bu işe Cumhuriyetten evvel gönül veren Nuri Şeker'in olağanüstü gayretleri ile kurulmuştur.

Bu fabrikanın öyküsü, TMMOB yayını olan Mühendislik-Mimarlık Öyküleri-2 kitabında yer alan ve İbrahim Günaydın tarafından kaleme alınan bir öyküde şöyle anlatılmaktadır:

'...Uşak'ta Molla Ömer oğlu Nuri Efendi, 1907 yılından beri şekerin Hindistan'da kamıştan, Avrupa'da pancardan elde edildiğini duymuş ve bu işle hep ilgilenmiş. Kurtuluş savaşı ardından, hemşehrileriyle 'Uşak Terakki ve Ziraat A.Ş.'ni kurmuş. Ortaklarda nakit olmadığı için buğday, arpa, tavuk, koyun hatta tavuk yumurtası toplanıp, değer fiyatlarıyla satılarak ortaklık paylarına işlenmiş. Bu nedenle köylüler, Nuri Şeker fabrikayı yumurta parasıyla kurdu derlermiş. Cumhuriyet hükümetinin sağladığı arazi, nakit gibi teşviklerle de Uşak Şeker Fabrikası hatta temeli Alpullu'dan da önce atılarak, Alpullu'dan yaklaşık 1 ay sonra üretime geçmiştir....'

Galiba, bu gecikmede ilk fabrika olma onurunun bir devlet işletmesine verilmek istenmesi de etkili olmuş.

Bu öyküde şeker üretimine nasıl kendini adadığı ve kararlılığı Nuri Şeker'in hatıralarında şöyle aktarılmıştır:

'...bir gün aile efradımı topladım, onlara kat'i bir lisanla şunları söyledim; siz de bilirsiniz ki, ben başladığım bir işten asla dönmem. Eğer ben ölseydim, siz ne yapacak, neyle geçinecektiniz? Yine tarlalar ekip biçecek, onun geliriyle geçiminizi temin edecek değil miydiniz? İşte bundan sonra da aynı şekilde hareket edeceksiniz. Artık beni ölmüş bilin. Bugünden itibaren şeker fabrikasını kuruncaya kadar benim size hiç bir faydam dokunmayacaktır...'



Çabaları ve girişimci ruhu oğul Muhsin Şeker şöyle ifade eder;

'... babam, fabrikayı kurmadan evvel şeker evimizde imal etmeyi başarmıştı. Köyde yetişen pancarları evimizde kazanlara koyup kaynatıyor, kabuklarını soyup rendeletiyor, ağaçtan yapılmış makinemizde sıkıp elde edilen şerbete kireç ayranı katıyor, sabaha kadar öyle bırakıyordu. Sonra altına çökmüş şerbeti bulandırmadan başka kazanlara aktarıyor ve bundan köpük helvası yapıyordu. Ben de bu helvaları pazara götürüp satardım. Şehirlisi, köylüsü kapış kapış alırdı. Babam bununla yetinmedi. Sayısız deneylerden sonra, pancar kokusundan arındırılmış koyu şerbeti eline alıp, dükkan dükkan gezdirdi, 'işte dedi; bu şekerin koyu şerbetidir. Bir şeker fabrikası yaptıralım, tarlalara 'çükündür' ekelim. Hem paramız Avrupa'ya gitmesin, hem çoluk çocuk, milletimiz bol şeker yesin....'

Alpullu ve Uşak şeker fabrikaları ile şeker sanayi gelişmeye başlamış, pancar tarımı ve şeker işletmeciliğinde oldukça ilerleme sağlanmıştı.

Eski Pancar Nakil Vasıtaları
Bundan sonraki önemli gelişmeleri sözü edilen İbrahim Günaydın'ın şeker öyküsünden alıntılarla anlatmaya devam edelim.

Ülke şekere doysun

Kurulan iki fabrikanın ardından Eskişehir Şeker gelir. 1 Şubat 1933'de temeli atılan işletmede montaj 6-7 ayda tamamlanır ve 5 Aralık 1933'de işletmeye alınır. Bu tesisin yer seçimi Mustafa Kemal tarafından yapılır. Yer seçiminin hikâyesini Celal Bayar 28.02.1934 tarihli Cumhuriyet Gazetesi'nde anlatmaktadır;

'O tarihte Atatürk ile beraber, trenle İstanbul'a giderken Eskişehir'e yaklaştık. Birdenbire Atatürk;

- Bizim Eskişehir fabrikası ne oldu diye sordu.

- Herşeyi ile hazır Gazi hazretleri dedim ve devam ettim. Yeri hakkında karar vermek üzereyiz. İki yerin de fayda ve sakıncaları var. Bunlar üzerinde duruyoruz.

Atatürk, Bu işi beraber yapalım dedi ve treni durdurdu.

Porsuk yanındaki ilk yeri gösterdim. Şimdi fabrika mıntıkasındaki ikinci yeri gösterdim, burada para meselesi biraz farklı olur dedim. Atatürk hiç düşünmeden;

- Burada yapacaksınız dedi ve sebebini şu şekilde açıkladı: 'Tren geçtikçe halk istasyonun hemen yanındaki fabrikayı görecek, morali yükselecek.'

Ve Eskişehir Şeker fabrikası işte bu yerde yükselmiş ve Cumhuriyet'in geleceği için umutları besleyen kuruluşlar arasında gururla yerini almıştır.

Turhal Şeker Fabrikası dördüncü işletmedir. Artık işletmeleri bir çatı altında toplamanın vakti gelmiştir. 6 Temmuz 1935'de Sümerbank, İş Bankası ve Ziraat Bankası eşit hisselerle Türkiye Şeker Fabrikaları A.Ş (TŞFAŞ) kurarlar.

Mustafa Kemal, ölümünden bir yıl önce Elazığ'ın Pertek ilçesine ziyaretinde gördüğü zayıf cılız çocukları görünce hedefi gösterir; 'Şeker fabrikalarının sayısı yirmiye çıkmaz ve şeker ekmek kadar kolay alınır hale getirmesek, gürbüz çocuklara hasret kalacağız.' 1980'li yıllarda otuz civarında şeker fabrikamız olur.

Şeker Makine Fabrikaları

Şeker işletmelerinden söz edip te, Şeker Makine Fabrikalarını kısacık da olsa anmamak, onların ülkenin gelişimine yaptıkları çok büyük hizmetlere saygısızlık olur.

Aynı adlı şeker fabrikaları sahalılarında kurulan Ankara, Afyon, Eskişehir, Erzincan ve Turhal Makina Fabrikaları, komple şeker fabrikaları yanında, çimento fabrikaları, petrol rafineleri için basınçlı kaplar, termik ve hidroelektrik santral üniteleri, türbinleri ve daha pek çok ülkemiz için hayati öneme sahip üretimi gerçekleştirmişlerdir. Yakın zamana kadar Türkiye'nin en büyük makine parklarına sahip bu Şeker Makine Fabrikaları'nda olmaz denilen işler, mühendis ve çalışanların çabalarıyla olura dönmüştür.

Diğer Cumhuriyet işletmeleri gibi şeker fabrikaları da gittikleri çok az nüfuslu il ve ilçeleri, çevre il ve ilçeleri de etkileyecek şekilde değiştirdiler. Her işletme üretim fonksiyonlarının yanında sosyal devletin temsilcileri oldular. Bölge halkı sinema, yüzme havuzu, spor salonları gibi muhtemelen daha önce hiç görmedikleri keyiflerle bu fabrikalarla tanıştı. Fabrika çay bahçelerinde halk günleri tertiplendi. Cumhuriyet ve onunla gelen medeniyeti yöre halkı içtenlikle dünyalarına soktular, dünyanın ne olduğunu böylece anladılar.

'Pancar parasına..'

Bu fabrikalarla birlikte halk pancar tarımıyla ve bunun için gerekli tarım aletleri, gübre ve diğer malzemelerle tanışmış, bilgilenmiş, kurslarda eğitilmiş. TŞFAŞ tarafından 1951 ile 1989 yılları arasında 'Pancar Dergisi' yayınlanmış ve tam 6.000 köye bu dergi ulaştırılmış. Ayrıca 3 ayda bir de bilimsel ağırlıklı 'Şeker Dergisi' yayınlanmış. Şekerle ilgili 220



kitap çıkarılmış, milyonlarca broşür basılmış. Yurt içi ve dışına burslu öğrenciler gönderilmiş.

Çiftçilere, buzdolabı, çamaşır makinesi gibi hayatlarını kolaylaştıran ev aletleri pancar zamanı pancar bedellerinden kesilmek üzere temin edilip dağıtılmış.

O günlerden kalan bir alışkanlıkla, Anadolu çiftçisi hala daha, oğlunu evlendirir, kızını gelin ederken yöre esnafından aldığı eşyalar için verdiği senetlere 'pancar parasına' diye not düşmüş. Evde kullanılacak ya da sunnet düğünlerinde helvalara katılacak şekerler, işletmelerce pancar bedeline mahsuben aynı olarak sağlanırmış. Türk çiftçisinin münavebeli yani polikültür tarımı, haşere ve yabancı otlarla savaşı pancar sayesinde öğrendiği, tarımda mekanizasyona bu yolla geçtiği belirtilmektedir.

Ülkemizin doğusunda bulunan Şeker fabrikaları, bu yörelerimize de ekonomik, sosyal ve kültürel açılımlar sağlamaya çalışmıştır. Söküm zamanlarında Anadolu yollarında pancarlarla dolu traktörler, pancar kantar ve depolama alanlarında koca koca yığınlar hatta yola düşmüş tek bir pancar, çiftçiler ve ailelerinden başlayarak, tarım

teşkilatının özverili Ziraat Mühendisleri ve çalışanlarına oradan Şeker işletmelerine kadar uzanan zahmetli bir emek ve alınterinin görebildiğimiz sonu, en değerli meyvesidir.

İşte o çaba, halkını üretime katarak, refahın ve medeniyetin ancak böyle sağlanabileceğini gösteren, bu amaç için teknik eleman, teşkilat ve işletme gibi alt yapıları kuran Cumhuriyetimizi daha kutsal ve saygın yapmaktadır.

Fakirleştirerek, yardımlarla kendine muhtaç bırakan daha da kötüsü, halkını çalışma alışkanlığından, emeği ile ülke kalkınmasında yer almaktan alıkoyan uygulamalar ulusları geri bırakır. Hazır yemek önce tatlı gelse de, bedeli ağır olur. Bu nedenle, tarımda, sanayide yani üretimde geri kalmışlığın ne olduğunu bilen genç Cumhuriyet idareleri halkının ihtiyaçları olan her alanda üretim seferberliğine girişmişler, Türkiye'nin o zamanlardaki tüm birikimini, emeğini ve alınterini yönlendirmeye çalışmışlardır.

'Topyekün kalkınma' sloganının içi böyle dolmuş, halk kendisi için yapılan bu şerefli çabalara kıvançla ortak olmuştur.

Bir Alpullu, bir de Kepirtepe Trakya'nın ışığıdır.

Bu fabrikalar, Cumhuriyet'in eğitim seferberliğine de önemli katkılarda bulunmuşlardır. Ancak eğitimli insan kaynaklarıyla daha yüksek katma değerli üretimler için çabalara girişilebileceğini bilen idarecilerin yüzünü kara çıkarmamıştır Şeker İşletmeleri.

Yazının başında fabrikanın ilk yıllarında bulunmuş Ustabaşı Emrullah Beydeli'den nasıl ışığa kavuştuklarını aktarmıştık. Son sözü de Emrullah Usta'ya bırakalım; 'Bir Alpullu, bir de Kepirtepe Trakya'nın ışığıdır. Kepirtepe Köy Enstitüsü'nde bebeler öğrendi, Alpullu Şeker'de babalar.....'



ATATÜRK VE YÜRÜYEN KÖŞKÜ



Cumhuriyetimizin kurucusu Atatürk, tarımda modern tekniklerin kullanılması, çevre üreticilere örnek olması ve onların nitelikli fidan, fide, damızlık ihtiyaçlarının karşılanması için kişisel mülkü olan Yalova'nın doğusundaki 'Millet Çiftliği'ni bu amaca uygun olarak düzenlemiştir. Çiftlik içinde, deniz kıyısında, ikameti için 1929 yılında bir çınarın yanında iki katlı mütevazı bir köşk yapılmıştır.

'Yalova Benim Kentim' diyen Atatürk Yalova ile yakından ilgilenmiştir. Yalova'ya 1936 yılındaki gelişinde Millet Çiftliği'ndeki köşkün pencerelerine zarar vereceği için yanındaki çınarın dalının kesileceğini öğrenir. Ağacın bir dalının bile kesilmesini istemeyen Atatürk köşkün ağaçtan uzaklaştırılmasını ister. Görev İstanbul Belediyesi Fen İşleri Yollar-Köprüler Şubesi'ne verilir. Sorumlu

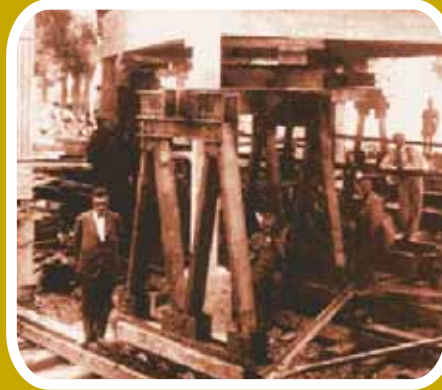
baş mühendis Ali Nuri (ALNAR) binanın temellerini açtırır. Temellerin altına zor ve çok yavaş da olsa raylar döşenir. Bina rayların üzerinde doğuya doğru 4 m kaydırılır. 11 Ağustos 1936 günü yapılan bu işlemi yanında bulunan kız kardeşi Makbule (ATADAN) Hanım, Affet (İNAN) Hanım, Yunus Nadi (ABALIOĞLU), Muhafız K. İsmail Hakkı (TEKÇE), Yaver B.N.B. Nasuhi Bey ve diğer ilgililerle baştan sona izler.

Atatürk 11 Haziran 1937'de şahsına ait bütün taşınmaz mallar gibi bu Köşkü de Türk Milletine bağışlar. Diğer tüm köşkler gibi Yürüyen Köşk de halen müze olarak korunmaktadır.

Atatürk'ün bir dalının bile kesilmesini istemediği Ulu Çınar ve yanındaki köşk, ağaç sevgisi ve çevre bilincinin de bir anıtı olarak ziyaretçilerini beklemektedir. Yürüyen Köşk 'Atatürk Bahçe Kültürleri Merkez

Araştırma Enstitüsü' arazisi içindedir ve Enstitü Atatürk'ün 1920'li yıllarda gösterdiği Türk Tarımının ileri tekniklerle donatılması amacı doğrultusunda bilim, hizmet ve nitelikli materyal üretim amaçlı hizmetlerini sürdürmektedir.

RESİMLERLE YÜRÜYEN KÖŞK



EKONOMİK GÖSTERGELER

Temel Ekonomik Göstergeler

YIL	ÜFE %	TÜFE %	GSYH GELİŞME HIZI +/- (%)	İTHALAT (MİLYON \$)	İHRACAT (MİLYON \$)	İHRACAT'IN İTHALAT'I KARŞILAMA ORANI +/- (%)
2003	13.9	18.4	5.9	69.340	47.253	68.1
2004	13.8	9.3	9.9	97.540	63.167	64.8
2005	2.7	7.7	7.6	116.774	73.476	62.9
2006	11.6	9.7	6.9	138.581	85.526	61.7
2007	5.9	8.4	4.7	170.063	107.215	63.0
2008	8.1	10.1	0,9	201.964	132.027	65.4
2009	5,93	6,53	-3,3 ⁽²⁾	140,775	102.165	72.5
2010	6,82 ⁽¹⁾	10,13 ⁽¹⁾	-	11,504 ⁽³⁾	7.864 ⁽³⁾	68.3

(1) Bir Önceki Yılın Aynı Ayına Göre. (2003=100 Bazlı, Şubat 2010) (2) Temmuz-Eylül 2009 (Alıcı Fiyatları) (3) Ocak 2010

DPT / TURK

Dolar Kurları (Döviz Satış)

AYLAR	2008	2009	2010
Ocak	1.1704	1.5891	1.4663
Şubat	1.1882	1.6524	1.5167
Mart	1.2324	1.7045	1.5453
Nisan	1.2967	1.6042	1.5115
Mayıs	1.2470	1.5518	1.4862
Haziran	1.2278	1.5398	
Temmuz	1.2100	1.5137	
Ağustos	1.1727	1.4792	
Eylül	1.2296	1.4852	
Ekim	1.4733	1.4621	
Kasım	1.5879	1.4800	
Aralık	1.5388	1.4995	

TCMB (Aylık ortalama kurlar) * 22.03.2010

EURO Kurları (Döviz Satış)

AYLAR	2008	2009	2010
Ocak	1.7207	2.1149	2.0973
Şubat	1.7502	2.1156	2.0773
Mart	1.9096	2.2187	2.0886
Nisan	2.0441	2.1170	2.0395
Mayıs	1.9403	2.1116	1.9216
Haziran	1.9080	2.1584	
Temmuz	1.9097	2.1317	
Ağustos	1.7611	2.1084	
Eylül	1.7693	2.1576	
Ekim	1.9627	2.1778	
Kasım	2.0214	2.2055	
Aralık	2.0865	2.1943	

TCMB (Aylık ortalama kurlar) * 22.03.2010

SEÇİLMİŞ KİMYEVİ GÜBRELER İÇİ VE DIŞI FİYATLARI (26 KASIM 2009) (1 ABD \$ = 1.5227TL)

ÜRÜNLER	CİNSİ	İÇ FİYATLAR (*)		DIŞ FİYATLAR \$ / TON	
		YTL / TON	\$ / TON	İTHAL	BORSA FİYATI
DAP Gübresi (*)	18.46.0	975	640	-	510 FOB
Üre	46.0.0	625	410	-	285 FOB
Amonyum Nitrat	%33	518	340	-	235 FOB
Amonyum Sülfat	%21	332	218	-	105 FOB

Pankobirlik / Üretici Kuruluşlar / İthalatçı Kuruluşlar

(*) İç Fiyatlar KDV dahil + yurt içi nakliye / Dış Fiyatlar DAP " Tunus " (Yurtdışı nakliye, gümrük vergileri ve komisyonu, banka komisyonu, liman hizmetleri, torbalama, ambar kiralari, tahmil tahliye sigorta, yurt içi nakliye, KKDF ve KDV hariç. Diğer Gübreler Ukrayna " YUZHNYI " Gübre Borsa fiyatlarıdır.

Bazı Ürünlerin Uluslararası Fiyatları

MALLAR	BİRİM	YILLIK ORTALAMALAR			AYLIK ORTALAMALAR	
		2007	2008	2009 ⁽¹⁾	ARALIK 2009	OCAK ⁽¹⁾ 2010
TARIM						
Buğday ABD (Kırmızı - Sert)	\$ / mt	255	326	223	206	201
Mısır	\$ / mt	163	223	16	615	167
Pirinç	\$ / mt	332	700	589	606	598
Sığır Eti	Cts / kg	118	124	120	127	134
Çay (Londra)	Cts / kg	212	270	314	374	322
Pamuk	Cts / lb	63	71	63	77	77
METALLER						
Bakır	\$ / mt	7.132	6.963	5.165	6.977	7.367
Alüminyum	\$ / mt	2.640	2.578	1.669	2.181	2.230
ENERJİ						
Ham Petrol (Brent)	\$ / Varil	72.7	97.7	61.9	74.7	76.4

DPT Uluslararası Para Fonu

⁽¹⁾ Temel Malları İndeksi Geçicidir.

U.S. Dolar, Cts = 1/100 U.S. Doları, BBL = Varil, gl = Galon, lb = Libre = 0.454 Kg., mt = Metrik Ton (ton)

DÜNYA ŞEKER BİLANÇOSU

EKİM / EYLÜL

1000 TON, HAM DEĞER

ŞEKER	2008/09	2007/08	2006/07	2005/06	2004/05
Başlangıç Stokları	77.206.6	74.871.4	65.331.6	62.138.8	68.151.1
Üretim	154.928.7	166.653.0	167.405.2	151.400.3	141.164.1
İthalatlar	54.572	50.379.2	51.522.8	54.252.0	51.052.6
Tüketimler	159.538	158.385.2	153.034.1	146.474.3	144.300.7
İhracatlar	56.309.1	56.311.9	56.354.2	55.985.1	53.928.4
Yılsonu Stokları	70.860	77.206.6	74.871.4	65.331.6	62.138.8
Stok - Tüketim (%)	44.42	48.75	48.92	44.6	43.06

Kaynak : F.O Licht 2010

LONDRA BORSASI

Yıllık Ortalama Şeker Fiyatları
FOB Avrupa Limanları US \$ / TON

YILLAR	LONDRA
1998	255.33
1999	200.48
2000	221.73
2001	248.92
2002	228.20
2003	213.75
2004	212.37
2005	275.61
2006	358.50
2007	320.00
2008	355.00
2009	626.80
2010*	708.50

(*) 2 Kasım 2009 London No:5
(Beyaz Şeker)

Pankobirlik'i İngilizlere anlattı

PANKOBİRLİK Genel Başkanı Recep Konuk, The Sunday Telegraph gazetesine bir röportaj verdi. Konuk, Türkiye'nin en önemli sanayi kuruluşları arasında 52. sırada yer alan Konya Şeker'e ait tarımsal sanayi yatırımları, enerji yatırımları ve yeni iş imkânlarını anlattı. Konuk, "Çeşitlendirilmiş bir gelecek için Türkiye çiftçilerini birleştirmek" başlığı ile yayınlanan söyleşide, "Ülkenin en büyük tarım örneği olan Pankobirlik'in. bivoloikik vakt



Recep Konuk

pazarına girmek üzere şeker pancarı ve endüstrisini bir araya getirmek üzere çalıştığını anlattı. Başkan Konuk, Pankobirlik'in hükümetten destek almadan, Türkiye'deki pancar sanayinin tedarikini, dağıtımını, denetim ve koordinasyonunu yürüttüğünü söyledi. İngiliz gazetesi haberde Pankobirlik için, "Şu an, Türkiye de 81 vilayetin 64 ilinde şeker pancarı ekimi yapan yaklaşık 1.7 milyon pancar yetiştiricisini çatı kuruluşu" ifadesini kullandı.

Türk-İş Mali Sekreteri Ergün Atalay: "6 milyonun geleceği özelleştiriliyor"

Şeker sanayinin özelleştirilmesi ekonomide derin yaralar açacak

Türk-İş Genel Mali Sekreteri Ergün Atalay, şeker fabrikalarının özelleştirilmesinin ülkemiz ekonomisinde derin yaralar açacağını ve yeni sosyal sorunlara neden olacağını söyledi.

ANKARA BÜROSU

Türk-İş Genel Mali Sekreteri Ergün Atalay, şeker fabrikalarının özelleştirilmesinin ülkemiz ekonomisinde derin yaralar açacağını, yeni sosyal sorunlara neden olacağını söyledi.



Ergün Atalay

Şeker sanayinde yabancı sermaye dâhil kat çeken Atalay, şeker fabrikalarının özelleştirilmesinin ülkemiz ekonomisinde derin yaralar açacağını ve yeni sosyal sorunlara neden olacağını söyledi.

Şeker sanayinde yabancı sermaye dâhil kat çeken Atalay, şeker fabrikalarının özelleştirilmesinin ülkemiz ekonomisinde derin yaralar açacağını ve yeni sosyal sorunlara neden olacağını söyledi.

Şeker sanayinde yabancı sermaye dâhil kat çeken Atalay, şeker fabrikalarının özelleştirilmesinin ülkemiz ekonomisinde derin yaralar açacağını ve yeni sosyal sorunlara neden olacağını söyledi.



Ölke tanımı ve ekonomisi için hayati önem taşıyan şeker fabrikalarının gözden çıkarılmasını manidar karşıladıklarını bildiren Atalay, hükümeti bu yanlış karardan vazgeçmeye çağırdı.

2010'da gıda fiyatları artacak

Üretim kısıtlılığı nedeniyle pirinç fiyatında yüzde 63 artış öngörülüyor. Beyaz Saray da süt fiyatında yüzde 39 artış bekliyor.

SOTTEN pirinç, şekerden buğdaya dünya genelinde üretimi azalan hammaddelerdir, 2010 için kriz sinyalleri veriyor. Bloomberg'in ithalatçıları, ihracatları ve analistler arasında yaptığı araştırmaya göre pirinçin ton fiyatı yüzde 63'lük bir artışla 638 dolardan 1.038 dolara yükselmesi bekleniyor. Artışa Hindistan'daki üretim kısıtlılığı ve Filipinler'deki ithalatın yol açacağı öngörüldü. Otc yandan ABD yönetimi yağsız süt fiyatında yüzde 39 artış bekliyor. Şekerin fiyatında yüzde 25 oranında

yükseliş olacağını tahmin eden JP Morgan Chase'nin yarıyılı Birleşmiş Milletler Tarım ve Gıda Örgütü'ne global gıda maliyetlerinin kasım ayında yüzde 7 arttığını açıkladı.

EN İYİ YATIRIM
Özellikle Çin ve Hindistan'da hızlı nüfus artışı ve gelirlerin yükselmesiyle gıda tüketiminin arttığına dikkat çekerek ekonomistler, önümüzdeki 3-4 yılda tarım hammaddelerinin en iyi yatırımların başında geleceğini savunuyor.



Şekerde özelleştirmeye Danıştay "Dur" dedi

TÜRKİYE Şeker Fabrikaları A.Ş.'ye ait (Portföy B) Elazığ, Malatya, Erzincan ve Elbistan Şeker Fabrikaları'nda, Danıştay'ın yürütmeyi durdurma kararı gereği, söz konusu ihale süreci durduruldu. Başbakanlık Özelleştirme İdaresi Başkanlığı'nın konuya ilişkin kararı, Resmi Gazete'nin bugünkü sayısında yayımlandı. Kararda, Portföy B'nin özelleştirilmesi için 5 Kasım 2009 tarihinden itibaren yayımlanan ilanlarla ihaleye çıktığı ve ihalede son teklif verme tarihinin 21 Ocak 2010 olarak belirlendiği hatırlatıldı. Kararı belirleyen

"İhale Şartları Belgesi" nin iptali ve yürütmenin durdurulması talebiyle İdare aleyhine Danıştay 13. Dairesi'nde açılan davada, 12 Ocak 2010 tarihli karar ile dava konusu işlemin yürütülmesinin durdurulmasına karar verildiğinin öğrenildiği kaydedildi. Bu kapsamda, yürütmenin durdurulması kararı gereği söz konusu ihale sürecinin durdurulduğu ve bu aşamada teklif alınmayacağı bildirildi. Kararda, söz konusu yürütmenin durdurulması kararına karşı ÖİB'ye yapılacak itiraz sonucuna göre, ihale sürecine ilişkin gerekli açıklamanın yapılacağı da ifade edildi.

Etanolde 12 milyar dolarlık dev birleşme

DÜNYANIN en büyük etanol ve şeker işleyicisi Brezilyalı şirket Cosan, etanol ve yakıt dağıtım işlerini Royal Dutch Shell ile birleştirme konusunda mutabakata vardı. Shell'in Brezilya'daki biyoyakıt faaliyetleri de dahil olmak üzere birleşmenin 12 milyar dolarlık tahmini bir anlaşma tarafından yapılabileceği, Konya'daki büyük birleşimden birer milyar dolarlık katkı yapacağı



Shell



cosan

Konya ekonomisine yön veren isimlere ödül



Konya Ticaret Odası, 2009 yılında yüksek düzeyde vergi ödeyen, döviz kazandıran faaliyetlerde bulunan ve Oda'da 40. yılını dolduran üyelerini ödüllendirdi.

KONYA-DÜNYA

Konya Ticaret Odası (KTO) ve Vergi Dairesi tarafından düzenlenen törenle 2009 yılında yüksek düzeyde vergi ödeyen, döviz kazandıran faaliyetlerde bulunan ve Oda'da 40. yılını dolduran üyeler ödüllendirildi. Sanayi ve Ticaret Bakanı Nihat Ergil'in de katıldığı törende başarı öylere altın, gümüş ve bronz madalya ile ödünme verildi.

KTO Yönetim Kurulu Başkanı Hüseyin Özlümez, törende yaptığı konuşmada dünyanın ekonomik krizle karşı karşıya

kaldığı bir dönemde vergilerini ödeyerek, yaptığı ihracatla hem Konya hem ülke ekonomisine döviz kazandıran sanayicileri tebrik etti. Ödül alan üyelerle "Konya'nın gururları" diye seslenen Özlümez, "Konya sanayisi son dönemlerde yaptığı anlaşmalarla ön plana çıkıyor. KTO da 127 yıllık bilgi ve birikimini üyelerine aktararak, çalışmalarını sürdürüyor" dedi.

Konya Valisi Aydın Nezih Doğan, şehrin sanayi alanında hızla geliştiğini söyleyip, yatırımcıları tebrik ederken; Konya Milletvekili Mustafa Kabakçı, "Sözün sözü olduğu, adamın adam olduğu döneme

dönmediği. Birbirimize güvenmeyi öğrenip, yürünelim" diye konuştu.

Büyükşehir Belediye Başkanı Tahir Akbulut ise Konya'nın 21. yüzyılda Türkiye'nin ve Avrupa'nın en önemli kentleri arasında girebilmesinde en önemli rolü sanayicilerin oynayacağını kaydetti. Konya Vergi Dairesi Başkanı Sıdı Aksoz, kızının Konya'ya birçok işi göze daha az edileceğini vergi rakamlarından örnekler vererek anlattı. Aksoz, "Buna rağmen Konya, gerçek potansiyelini yansıtmıyor. Bunun nedeni, kayıt dışı" şeklinde konuştu. Konuşmalarından sonra KTO üyelerine ödülleri verildi.

> En çok döviz kazandıranlar (ilk 5)

- Selva Gıda Sanayi
- Ünvanlık Değirmen Makine
- Alanya Üçkaymak Turizm İst.
- Gallipoli Form Dış Tic.
- Bürotime Mobilya San.

> Kurumlar vergisi rekormenteri (ilk 10)

- Konya Şeker
- Konya Çimento
- Adese Altyapı Merkezleri
- Ova İn
- Koyuncu Sac Metal ve İşçaat
- Tekbaş Arıbalı
- Tosanoğulları Mobilya
- Büyükhekimoğulları Gıda
- Makle Hepsian Konya
- Metikal 2000 Tıbbi Cihazlar

> Gelir vergisi rekormenteri (ilk 10)

- Ali Akkanat, Necip Akkurt, Musa Özkan, Kamel Akkanat, Ahmet Altın Duruk, Tapan Balı, Mustafa Yeğenoğlu, Ömer Akkas, İzzet Aciklanmadı, Mehmet Gökyaz

> KTO'da 40. yılını dolduran üyeler

- Hakan Hüseyin İkiz, Mehmet Koyuncu, Ahmet Kocer, Mehmet Acar, Mustafa Çolak, Yusuf Tağoğlu, S.S. Ladi Kaşlıoğlu Tarımsal Kalkınma Kooperatifi, Mehmet Ünlü, İsmail Hoşnut, Raif Kızıldağ, Türkiye İş Bankası A.Ş.'ye Subesil, Alaattin Sahin, Hüseyin Adıyaman



Ufuk SÖYLEMEZ
Aktüel Analiz
 Fax: 0312 467 78 93
 E-mail: usoylemez@sozcum.com

Şekerin tadı kaçtı (II)

Önceki yazımızda vurguladığımız gibi; şeker kamışından şeker üretimi doğası ve ekolojisi gereği pancar maliyetinden 2 kat daha düşüktür. Bu nedenle dünya şeker üretim arzının yüzde 79'u şekerkamışı şeklinde karşılanmaktadır.

Ancak bu kalite ve tat olarak daha az tercih edilmektedir.

Şekere rakip olarak nişasta bazlı şekerler üretilmektedir. Mısırdan dönüştürülen nişasta bazlı şekerler, şeker sanayisinde, reçel, bal, şekerleme vb üretiminde kullanılmaktadır. Ancak bio-güvenlik açısından bu konu tartışılmaktadır.

Türkiye'de bu tür üretim yapan 5 şirket bulunmaktadır.

En büyükleri Cargill firmasıdır. Ülker firması ile ortak olduğu tesisi de katarsak, toplam kotanın yaklaşık yüzde 60'ı bu firmaya aittir. Bu 5 firmada 750-800 kişi çalışmaktadır.

Halbuki Türk Şeker'de 18.882 kişi istihdam edilmektedir.

Olaya sadece fiyat ve kırlılık açısından bakılırsa en az 14 fabrikanın kapanması gerekecek, 10.000'i aşkın işçi işsiz kalacak, buna paralel olarak çok sayıda pancar çiftçisi de aileleri ile birlikte olumsuz etkilenecektir.

Şeker-İş Sendikası AB şeker rejimi reformunun tamamlanacağı Türkiye'nin AB'ye tam üye olmasının öngörüldüğü 2014 yılına kadar şeker sektörünün devlet güvencesi altında yaşatılmasını talep ediyor.

Ne yapılabilir?

Şeker kaçakçısının 'ağzının tadı' kaçtı

Türkiye'deki şekerin yüzde 75'inin şeker kamışından olduğunun ortaya çıkmasıyla durumu izlemeye alan maliye, kaçakçılardan "ağzının tadını" kaçırdı. Maliyenin sıkı denetimi sonucunda kaçak şeker miktarı geçen yılın Ocak-Kasım döneminde yüzde 12'lere düştü.

Şeker Kamışından kaçık şeker anlamında, 2009 yılında Türkiye'deki şekerin yüzde 75'inin şeker kamışından olduğunun ortaya çıkması üzerine Maliye'nin sıkı denetimleriyle kaçık şeker miktarı, 2009 Ocak-Kasım döneminde yüzde 12'lere düştü.

Suayri ve Ticaret Bakanı Nihat Ergin, şeker pancarı üretimi ve şeker pancarı ekin üretimi arasındaki farkın, şeker pancarı fiyatlarının düşük olduğu, bu yıl 450 ile 500 bin ton pancara yüzde kaçık olarak girildiği, kimyasal tatlandırıcıların şeker üretimine rakip olduğuna ilişkin eleştirilerine değinerek konuştu.

KOTA UYGULAMASI SAYESİNDE
 Şeker Kamışının yüzde 75'ine karşılık şeker pancarı üretimi, şekerin yüzde 25'ine karşılık sadece yüzde 10'unu karşılamaktadır. Şeker kamışının yüzde 75'ine karşılık şeker pancarı üretimi, şekerin yüzde 25'ine karşılık sadece yüzde 10'unu karşılamaktadır.

GEÇİK ÜRETİCİ ETKİSİ
 Ergin, 2009 yılında 200 bin civarında çiftçinin 18 milyon 170 bin ton pancar ürettiğini kaydetti. Pancar ekinin suyunun yeni verim sağladığını vurgulayan Ergin, pancar ekinin çiftçi açısından kazandıran ekin olduğunu söyledi.

"Özellikle yıllardır şekerli tohumluk yapıyor ama yeni ve kaliteli tohumluklar üretilmediği için üreticiler, alle Mergizleri aynı bir tohumluk gibi görüyorlar. Şimdi tohumluk yapıp doğrudan gelir ve maaşla ilgili ödemelerle ilgili olumsuzlukları tahakkük ettirmeye başladık ancak bizim yapacak hiçbir şeyi yok."



Fazlalama Yılı	Tahhüt		Pancar	
	Sözleşme (ton)	Değer (milyon TL)	Sözleşme (ton)	Değeri (%)
2003/04	14.291.033	-	12.758.382	-
2004/05	14.657.990	2,6	13.752.708	7,8
2005/06	15.190.582	3,6	15.181.251	10,4
2006/07	15.372.831	1,2	14.452.184	-4,8
2007/08	16.265.809	5,8	12.414.715	-14,1
2008/09	17.701.254	8,8	15.488.332	22,7
2009/10	18.170.177	2,7	16.547.993*	6,8

Tatlandırıcı ithalatı azaldı

■ Şekerle aynı tatlılığı sağlanabilmesi için kullanılan tatlandırıcıların ithalatı azaldı. Ergin ayrıca, "Şeker Kamışının yüzde 75'ine karşılık şeker pancarı üretimi, şekerin yüzde 25'ine karşılık sadece yüzde 10'unu karşılamaktadır. Şeker kamışının yüzde 75'ine karşılık şeker pancarı üretimi, şekerin yüzde 25'ine karşılık sadece yüzde 10'unu karşılamaktadır."

Kotaya bağlı
 ■ Pancar ekimi, şeker kamışından farklı olarak tohumluk gerektirir ve bu nedenle çiftçilerin tohumluk için maliyetleri yüksektir. Bu nedenle şeker kamışından elde edilen şeker miktarı ile şeker kamışından elde edilen şeker miktarı arasında bir fark vardır. Bu fark, şeker kamışından elde edilen şeker miktarının şeker kamışından elde edilen şeker miktarının yaklaşık yüzde 10'u kadar fazladır.

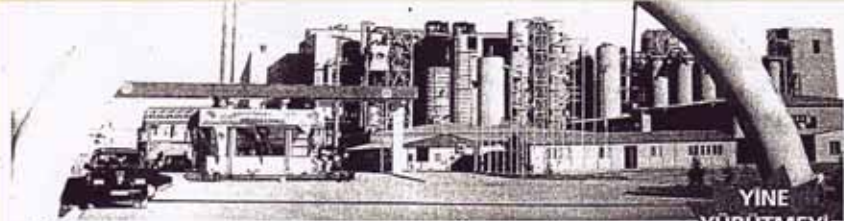
Üretim şartı şeker ihalesini iptal ettirdi

MURAT KIŞLALI

ANKARA - Danıştay'ın, Türkiye Şeker Fabrikaları Portföy B ihale şartnamesinin yürütülmesinin durdurulmasını ilgilendiren önceki günkü kararında yer alan "Şartnamede, fabrikalarda üretimin sürdürülebilirliğini sağlamak için yeterli önlemlerin alınması" gerekçesi, şeker özelleştirmesinin durdurulmasına neden olacak. Cumhuriyet, Portföy C ihalesinden sonra yaptığı 17 Aralık 2009 tarihindeki haberinde, ihale şartnamesindeki üretim şartının yeterli olmadığına dikkat çekerek "Şekerde üretim durabilir" uyarısında bulunmuştu. Danıştay 13. Dairesi, 12 Ocak 2010 tarihinde verdiği kararla Türkiye Şeker Fabrikaları'na ait Elbistan, Elazığ, Erzincan ve Malatya şeker fabrikalarının (Portföy B) port-

föy grubu olarak ihale edilmesi amacıyla hazırlanan İhale Şartları Belgesi'nin yürütülmesini durdurdu. Yüksek Mahkeme'nin gerekçesinde, Başbakan Tayyip Erdoğan başkanlığında oluşturulmuş olan Özelleştirme Yüksek Kurulu'nun (ÖYK) Türkşeker'in fabrikalarının özelleştirilmesine ilişkin kararının "Türkiye Şeker Fabrikaları AŞ'nin Özelleştirilmesi Strateji Raporu"ndaki "Ek Strateji Raporu" olarak öneriler dikkate alınarak değerlendirilerek, bu rapordaki belirtilen arz ve talep dengesinin bozulması, istikrarlı işleyişinin sağlanması, dışa bağımlılığın yaratılmaması, üretimde sürdürülebilirliğin sağlanması hususlarının Türkşeker'in özelleştirilmesinde esas alındığı" vurgulandı.





YINE YÜRÜTMİYİ DURDURMA KARARI

Özelleştirmenin tadı şekerle kaçıyor

Danıştay, Cengiz Holding'in en yüksek teklifi verdiği Portföy C'den sonra Portföy B'de de daha ihaleye çıkmadan özelleştirmenin yürütmesini durdurdu



TUĞBA BÖKÜRLÜ
İstanbul

Hükümet 6 yıl süren süreçte toplam 25 şeker fabrikasının özelleştirilmesini bu yıl tamamlanmayı planlayan yarıpın aralarında gelen yürütme-yi durdurma kararıyla, "Şekerde özelleştirmenin tadı kaçıyor" yorumlarına yol açtı. Bir süre önce Cengiz Holding'in 606 milyon dolarla en yüksek teklifi verdiği Kastamonu, Kırşehir, Tuzhal, Yozgat, Çorum ve Çarşamba şeker fabrikalarına ilişkin C portföyü ihalesi yapıldıktan birkaç hafta sonra Danıştay'ın kararı açıklandı. Danıştay, ihalenin yürütmesini durdurmuştu.

2000'de başladı

Dünya'da henüz başlıyıcı olmayan ancak bizim için uzun süren Fikret M.

Toplam 6 portföy var

Portföy A: Kars, Erzurum, Ağrı, Muş ve Erzurum
Portföy B: Elazığ, Malatya, Erzincan ve Elbistan
Portföy C: Kastamonu, Kırşehir, Tuzhal, Yozgat, Çorum ve Çarşamba
Portföy D: Bor, Ereğli ve Iğın
Portföy E: Uşak, Alpu, Bandırma ve Afyon
Portföy F: Eskişehir ve Ankara

Türkiye'de toplam 53 şeker fabrikası bulunuyor. Bu fabrikalardan 25'i Türkşeker, 6'sı Pancar Üreticileri Kooperatifi Birliği (Pankobirlik) bünyesinde yer alıyor. 2 fabrika da özel sektöre ait.

Şeker fabrikalarının özelleştirilmesi 2000 yılında Türkşeker'in özelleştirilme kapasitelerine alınmasıyla başladı. Amasya, Kütahya ve Adana şeker fabrikalarının satın alınmasıyla toplam 40 fabrika

örneğin (ÖB) kasabasında üretilen şeker bu portföyden 127,8 milyon dolarlık gelir getiriyor.

Ancak Kayseri fabrikasında, Portföy A kapsamındaki Kars, Erzurum, Ağrı, Muş ve Erzurum fabrikaları satışa çıkıp ihalede alıcı bulunmadı. Şekerle geçen yılın sonlarında süregelen özelleştirme çab-

Sermaye	2,1 milyar TL
2008 net satış	1,5 milyar TL
2008 net satış	1,5 milyar TL
Üretim pancar	540.877 ton
Üretim pancar	348.169 ton
Üretim şeker	37.830 ton
Üretim melas	10.476 ton
Pazar payı	Yüzde 58
Yatırım gideri	18.416

Sendikası ile Pankobirlik açtı. Her iki örgütün devletin sunacağı ortak gereksinimleri karşılayacağı belirtildi.

"Bu portföyde beş ya da altı fabrika bulunuyor. Alan şirket, bu fabrikaların bazılarının verimliliğini artırarak kapasiteyi artırarak bütünsel kapasiteyi artırabilir. Hatta bazı portföyler sadece bu fabrikaların gayrimenkulleri için talep edilebilir. Burada çalışmaya izin kalabilir."

Öte yandan Portföy C'ye en yüksek teklifi veren Cengiz Holding Yönetim Kurulu Üyesi Ekrem Cengiz ise bu iddialara şu yanıtı veriyor:

"Fabrikaların normal değerinin üzerinden satın alındı. Normal fiyatın 400-450 milyon dolardan bir 606 milyon dolar verildi. Bu kadar parayı verdiğimiz zi-

Konya Şeker krizde hız kesmedi

KONYA - PANKOBİRLİK Genel Başkanı ve Konya Şeker Sanayi ve Ticaret A.Ş. Yönetim Kurulu Başkanı Recep Koniuk, 2009 yılında yatırımlara hız kesmeden devam ettiklerini ve geçen yıl belirledikleri hedef ve yatırım planlarının tamamını gerçekleştiren ender şirketlerden birisi olduklarını söyledi. Koniuk, 2008 yılında tüm dünyada finans sektörü kaynaklı başlayan küresel krizin ülkemizde reel sektöre yansımalarının 2009 yılında gerçekleştiğini, talep daralmasıyla başlayan yıkıcı etkisinin, kapasite kullanımını, üretim rakamlarını düşürdüğünü ve bazı işletmelerin ayakta kalamadığını belirtti. 2010 yılının krizden çıkış yılı olacağı tahmininin yapıldığını ifade eden Koniuk, "Umanz öyle olur. Kriz dönemlerinde emek yoğun sektörlerin canlandırılarak istihdam yaratılmasını, krizin tabanda yaygın şekilde yıkıcı etki göstermemesi açısından önemliyoruz" dedi. Küresel krizin Konya Şeker'in yatırım ve üretim planlamasını etkilemediğini de aktaran Koniuk, 2010 yılında da yatırımlara devam edeceklerini anlatarak, Konya Şeker'in Türkiye'de öncü ve dünya ile eş zamanlı ilerlemesini sürdüreceğini kaydetti. 2010 yılında üretim alt yapısının iyileştirilmesine ve alternatif ürün üretimiyle bunların işleneceği sanayi tesislerinin kurulmasına yönelik yeni atılımlar yapacaklarını dile getiren Koniuk, "2010 ve sonraki yıllara ait gündemimizde enerji ve gıda sektörleri var. Bu yıl hayvancılık sektörüne yönelik bir yatırıma başlayacağız. Bu sadece et ve süt entegre tesisi olarak yükselmeyecek. Bölge hayvancılığına da yeni ufuklar açacağız" şeklinde konuştu. Koniuk, 2010'dan hem şirket, hem sektör hem de ülke açısından umutlu olduğunu sözlerine ekledi.

Şeker işçisinin çığılığı

Birçok kamu kuruluşundan sonra özelleştirme silindirisinin ezip geçeceği şeker fabrikaları işçileri, gazete ile Başbakan'a açık mektup yolladı. İlanda özelleştirme ile doğacak zararlar ve çözüm önerileri sıralandı

Türkiye Şeker Sanayi İşçileri Sendikası, şeker fabrikalarının özelleştirilmesi kararından vazgeçilmesini için bazı gazetelere tam sayfa "Sayın Başbakanımıza Açık Mektup" başlıklı ilan verdi. Şeker işçilerinin, Türkiye'nin, sekerde dünyanın sayılı üreticilerinden birisi olmasını istedikleri vurgulanan ilanda, bu doğrultuda her türlü fedakarlığa hazır oldukları bildirildi.

İlanda, şeker fabrikalarının satın alınma durumunda yaşanabilecekler ve çözüm önerileri şöyle sıralandı:

- Fabrikalar satılrsa**
- 15-20 şeker fabrikası kapanacak, bölgesel kalkınma sekteye uğrayacak.
 - Türkiye şeker üretiminden tamamen çekilecek, pazar haline geçecek.
 - Şekerin yan ürünleri olan melas, kışe, yem, alkol gibi ürünlerde de düşüş yaşanacak.
 - Ortadoğu ve Balkanlar'ın Fabeika Japon Fabrikaları'kapanacak.



- Yaklaşık 1 milyon dekar alanda pancar tarımı yapılması.
- Pancar üretimi yüzde 40-50 oranında, istihdam ise yüzde 60 oranında azalacak.
- Şeker üretimi 650 bin ton daralacak.
- Ülke ekonomisinde 1,5 milyon liradan fazla katma değer kaybı yaşanacak.
- 350 binin üstünde pancar üreticisi tarımdan dışlanacak.
- Ürünlerin fazla olduğu işsiz kalacak.
- Yan sektörler güre ölmeye alındığında ise yaklaşık 6 milyon kişi olumsuz etkilenicek.

- Göç ve güvenlik sorunları meydana gelececek.
 - Türkiye'nin 2015 yılında AB'ye üye olması durumunda, AB Şeker Reformu gereği ülkemiz şeker sektöründen tamamen çekilecek zorunda kalacak.
- Çözüm önerileri**
- Fabrikaların kapasite kullanım oranları artırılmalı.
 - Şeker üretimini ihracat yapılabilecek düzeyde getirilmeli.
 - Şeker sanayinin verimliliği artırılması için özelleştirme düşünülmeli.
 - AB ve ABD'de olduğu gibi şeker sektörü pancar üreticilerinin elinde olmalı.
 - Pancar üreticilerinin, şeker işçilerinin ve devletin bir arada bulunduğu yeni bir model oluşturulmalı.
- Şeker işçilerinin, ülkemiz şeker üretimi, yerli katma değer üretimini artırması, üretimi ve büyüyen bir Türkiye istediği belirtilen ilanda, "Sayın Başbakanımız, sesimize kulak verin, bu vesileyle 'Her Şeyden Önce'..."



Şekerden plastik beş yıl sonra piyasada olacak

HABER MERKEZİ- İngiliz bilim adamları, gıda paketlemesinde kullanılmak üzere şekerden plastik yaptılar. Telegraph gazetesinin haberine göre, Imperial College London'dan bilim adamları, hızlı büyüyen ağaçlar ve çimenlerdeki şekeri, plastik üretmek üzere, polimer olarak bilenen büyük bir moleküle dönüştürdüler. Halihazırda pazarda mısır gibi doğal maddelerden üretilen plastikler bunsı gibi doğal maddelerden üretilen plastikler bulunuyor, ancak bunlar hızlı bir şekilde doğaya karışmıyor. Bu yeni keşfin, plastik üretimi için petrolün kullanılmasının önüne geçmenin yanı sıra insanların şekerden yapılmış ambalaj atıklarını diğer or-

ganik çöplerle birlikte evlerinde yok etmelerine imkan tanıyacağı belirtildi. Petrolden yapılan plastiklerin doğada erimesi yüzlerce yıl alırken, bu yeni madde aylar içinde doğaya karışabiliyor. Fizik ve Mühendislik Bilimleri Araştırma Konseyi'nden Charlotte Williams, şekerden yapılan plastiğin 5 yıl içinde piyasaya sürüleceğini söyledi. Dünyada üretilen petrol ve petrol ürünlerinin yüzde 7'si plastik üretiminde kullanılıyor. Plastiklerin yüzde 99'u fosil yakıtlardan üretiliyor. Şekerden plastik üretme yönteminde, geleneksel plastik üretimine göre daha az enerji tüketildiği belirtildi.



Havzada yetişen 16 ürüne destek

■ HAVZALARDA 2010 yılında üretilerek satışı yapılan, yağlık ayçiçeği, kütü pamuk, soya fasulyesi, kanola, dane mısır, aspir, zeytinyağı, buğday, arpa, çavdar, yulaf, tritikale, çeltik, kuru fasulye, nohut ve mercimek üreticilerine kilogram başına 4 kuruş ile 42 kuruş arasında değişen tutarlarda destek ödemesi yapılacak.

■ Türkiye Tarım Havzaları Üretim Ve Destekleme Modeline Göre 2010 Yılı Ürünleri Fark Ödemesi Desteğine Dair Bakanlar Kurulu Kararı Resmi Gazete'de yayımlanarak yürürlüğe girdi. Buna göre, yağlık ayçiçeğinin kilogramına 23 kuruş, sertifikalı kütü pamuğa 42 kuruş, sertifikasız kütü pamuğa 35 kuruş, sertifikalı soya fasulyesine 35 kuruş, sertifikasız soya fasulyesine 29,5 kuruş, kanolaya 27,5 kuruş, dane mısıra 4 kuruş, aspir ve zeytinyağına 30 kuruş, buğdaya 5 kuruş, arpa, çavdar, yulaf, tritikaleye 4 kuruş, çeltiğe, kuru fasulyeye, nohuta ve mercimeğe 10 kuruş destek ödemesi yapılacak.

Destekleme şartları

- DESTEKLEMEDEN, çiftçi kayıt sisteminde özlük, ürün, arazi bilgileri kayıtlı olan ve ekli listede belirtilen havzalarda yer alan arazilerinde desteklemeye esas ürünleri ürettiği tespit edilen, kamu kurum ve kuruluşları hariç gerçek ve tüzel kişi üreticiler yararlanacak.
- Tarım ve Köyişleri Bakanlığı'nca yürütülen çiftçi kayıt sistemi için yapılan ya da yapılacak arazi tespitlerinde öncelikli olarak destekleme ödemesine esas üretim yapılan araziler dikkate alınacak. Destekleme ödemelerine esas arazi büyüklüğü, başvuru sahibinin çiftçi kayıt sisteminde kayıtlı arazilerinin büyüklüğünü aşamayacak. Üreticiler çiftçi kayıtlı olduğu yer dışında başvuru yapamayacak.

Güngör Uras
Olayların İçinden

Tarım ürünlerinde yıllık ÜFE artışı yüzde 22

Hükümet 2010 yılı enflasyonunu yüzde 5,3 olarak tahmin etti. Bu nedenle memurların emeklilerin gelirleri ilk 6 ay için yüzde 2,5 dolayında yükseltildi. Özel sektör kuruluşları da hükümeti örnek alarak ücretleri yüzde 2,5 dolayında artırdı. Gelirler Fiyatları Endeksi (enflasyon) artışı yüzde 3,93 oldu. (Gıda fiyatları 3 ayda yüzde 7,33 oranında yükseldi.) Altı ay için verilen zam, üç ay bile işe yaramadı. Bu tabloyu nasıl değerlendireceğiz?

TİCARET LİDERLERİ KULÜBÜ 25. ÖDÜL TÖRENİNİ GERÇEKLEŞTİRDİ...

AVRUPA ALTIN KALİTE ŞEKER ÖDÜLÜ'ne layık görüldü

Haber Merkezi ANKARA

Merkezi Madrid'te bulunan "Ticaret Liderleri Kulübü"nin her yıl düzenlediği Avrupa Altın Kalite Ödülü bu yıl Konya Şeker'e verildi. Bu yıl 25.si düzenlenen ve Fransa'nın Paris kentinde gerçekleştirilen Uluslararası Avrupa Altın Kalite Ödül töreninde, 112 ülkeden gelen 7 binden fazla girişimci üyeden alınan bilgiler doğrultusunda seçim yapıldı. Konya Şeker'in son yıllarda gerçekleştirdiği yatırımlarla adını tüm dünyaya duyurması göz önüne

alınmasıyla değerlendirme kapsamına alındı. Ürün ve kalite bakımından Avrupalı şirketler arasında hızlı bir yükseliş gerçekleştirdiği belirtilen Konya Şeker, üyelerin değerlendirmesi sonucu ödüle layık görüldü.

İLERİ EKONOMİLER SEVİYESİNE ULAŞTIK

Pankobirlik Genel Başkanı, Anadolu Birlik Holding ve Konya Şeker Yönetim Kurulu Başkanı Recep Konuk, Ticaret Liderleri Kulübü'nün bu yılki Avrupa Altın Kalite Ödülü'nü Konya Şeker'e vermesini anlamlı bulduğunu

söyledi. Konuk şöyle devam etti: "Konya Şeker, yaptığı yatırımlarla bir yandan rekabetçi yapısını güçlendirirken, öte yandan da yer aldığı her üretim alanında üretim normlarını ve ürün standartlarını ileri ekonomiler seviyesine ulaştırmıştır. Gelişmiş ekonomilerle entegre ve onlarla yarışabilecek bir üretim altyapısını oluşturmayı kendine hedef olarak belirleyen Konya Şeker, dünya ile yarışabilecek bir üretim zinciri tesis etmiştir. Konya Şeker'in ulaştığı nokta Avrupa Altın Kalite Ödülü ile bir kez daha tescillenmiştir"



Ödül töreninin bu yıl 25.'si gerçekleştirildi.

Tarım sayesinde daha az küçüldük

Türkiye Ziraatçılar Derneği Genel Başkanı, kriz döneminde tüm sektörlerde istihdam azalması görülürken, tarım istihdamında artış görüldüğünü söyledi.

TÜRKİYE Ziraatçılar Derneği Genel Başkanı İbrahim Yetkin, Türkiye'de hububat üretiminin tarımsal istihdam açısından önemli olduğunu belirterek, "Türkiye, tarım sayesinde daha az küçüldü" dedi.

Tarımsal istihdam

Yetkin, yaptığı yazılı açıklamada, ekonomik krizin kendini gösterdiği 2009 yılında Türkiye ekonomisinin küçülmesine karşın, tarım sektörünün ikinci çeyrekte yüzde 6,6, üçüncü çeyrekte yüzde 2,7 büyüdüğüne dikkati çekti. Kriz döneminde tüm sektörlerde istihdam azalması görülürken, tarım istihdamında

artış görüldüğünü bildiren Yetkin, hububat üretiminin tarımsal üretimin temelini teşkil etmesinin yanı sıra tarımsal istihdam açısından önemli olduğunu dile getirdi.

Azalma beklenenecek

Genel Başkan Yetkin, hububat rekoltesinin yağışların geçen sene iyi durumda olmasına bağlı olarak 2010 yılı için artabileceğini, ancak gübre, mazot ve ilaç girdileri nedeniyle buğday üretiminde geçen yıla oranla bir miktar azalma beklenebileceğini ifade etti. Yetkin, buğday üretim tahminlerinde değişiklikler olduğunu savundu.



TZD Genel Başkanı İbrahim Yetkin

Türkşeker'de yürütmeyi durdurma

Danıştay 13. Dairesi, Şeker-İş Sendikasının açtığı davada, Türkiye Şeker Fabrikaları (TÜRK-ŞEKER) A.Ş.'ye ait Kastamonu, Kırşehir, Turhal, Yozgat, Çorum ve Çarşamba şeker fabrikalarının bir bütün halinde portföy grubu olarak (Porföy C) özelleştirilmesine ilişkin ihale ilanı ve şartnamesinin yürütmesini durdurdu. Şeker-İş Sendikası yetkililerinden alınan bilgiye göre, dairenin yürütmeyi durdurma kararında, şeker sektöründe arz talep dengesinin bozulmaması, istikrarlı işleyişin sürdürülmesi, dışa bağımlılık yaratılmaması, üretimin sürdürülebilmesi gözetilerek özelleştirme işlemi yapılması gerektiği; şartnamenin ise bu ilkeleri sağlamaktan uzak olduğu ifade edildi.

Kendi kendimizle yarışacak
tarımsal güce ulaşana dek
DURMAYACAĞIZ

2

3

4

5



panko *birlik*
ancar Ekicileri Kooperatifleri Birliđi

“gönül ve emek birliđi”

Her damla su gelecektir



Geleceđimize sahip çıkalım...