



*Türk Milleti bağımsız yaşamış ve
bağımsızlığı var olmanın yegane koşulu olarak
kabul etmiş cesur insanların torunlarıdır.
Bu millet hiçbir zaman hür olmadan yaşamamıştır,
yaşayamaz ve yaşayamayacaktır...*

K. Atatürk

**Sınırlı Sorumlu Pancar Ekicileri
Kooperatifi Adına Sahibi**

Yrd. Doç. Dr. Mikdat ÇAKIR
Genel Müdür

**Genel Yayın Yönetmeni ve Sorumlu
Yazı İşleri Müdürü**

Atilla YILMAZ

Yayın Komitesi

Fahrettin TAN
Atilla YILMAZ
Esat KIVANÇ
Turgut AĞIRNASLIĞIL
Cem KAPTAN
Tamer ERDEM

Yönetim Yazışma Adresi

Pankobirlik Genel Müdürlüğü
Mithatpaşa Caddesi No: 19
06420 Yenışehir ANKARA
Tel: 0 312 435 56 20 (8 hat)
Fax: 0 312 435 62 83
www.pankobirlik.com.tr
panko@pankobirlik.com.tr

**Tasarım & Uygulama
Kömen Ajans**

Tel: 0 312 443 0 312
www.komen.com.tr
komen@komen.com.tr

Sanat Yönetmeni

Serhat KARAHÜSEYİN

Grafik Tasarım

Derya CEYLAN

Baskı & Cilt

Güzel Sanatlar Matbaası A.Ş.
Tel: 0 212 503 58 40

“Pankobirlik Dergisi” adı kaynak
belirtilerek alıntılar yapılabilir.

Bu dergi ücretsizdir
3 ayda bir yayınlanır.

DERGİMİZ BASIN
AHLAK YASASINA UYGUNDUR.

Baskı Tarihi Aralık 2007

aralık'07
yeni sayıya yeni bakış

Recep Konuk;
Tarımsal Destekler ve
Şeker Pancarı

4



8

Birliđimizin 35'inci
Olağan Genel Kurulu
Yapıldı



Dünya
Şeker Sektörünün
Devleri Konya'da
Buluştular

10



12

CIBE'den Türkiye'ye
AB Desteđi

İçindekiler

Recep Konuk; Tarımsal Destekler ve	
Şeker Pancarı	04
Birliğimizin 35'inci Genel Kurulu Yapıldı	08
Dünya Şeker Sektörünün Devleri Konya'da Buluştu	10
CIBE'den Türkiye'ye AB Desteği	12
Tarım Bakanlığı Kontrolörleri	
Çumra Şeker'i Ziyaret Etti	14
WABCG / ISO İstişare Toplantısı İle ISO 16. Uluslararası	
Kongresi Yapıldı	16
Şeker Pancarı Üreticilerinin Kotadan Etkilenme Durumu:	
Ankara Şeker Fabrikası Cıvarı Örneği	18
CIBE Teknik Komite Toplantısı Yapıldı	24
Beta Ziraat ve Ticaret A.Ş. İslah Çalışmalarında	
Yeni Bir Adım; Bitki İslahında Biyoteknoloji Dönemi	26
Türkiye'de Tohumculuk	30
Pazarlamada Yepyeni Bir Adım PAN-EK	36
Türkiye'nin Kuraklığa, Çölleşmeye Eğilimi ve	
İklim Değişiklikleri Açısından Değerlendirilmesi	38
Şekerden Elektrik Üreten Pil	48
Kooperatiflerimizde Mor Havuç Denemesi Yapıldı	49
Tarihten Bir Sayfa; Şeker Sanayii Ailesi	50
İşte O An!	52
Ekonomik Göstergeler	56
Şiir; Buhar Türküsü ve Pancar Şeker Destanı	58
Basında Pankobirlik	60



“ Tarım Bakanlığı Kontrolörleri
Çumra Şeker'i Ziyaret Etti ”



“ BETA ZİRAAT ve TİCARET A.Ş.
BİTKİ İSLAHINDA BİYOTEKNOLOJİ
DÖNEMİ ”



“ ŞEKER PANCARI ÜRETİCİLERİNİN
KOTADAN ETKİLENME DURUMU:
Ankara Şeker Fabrikası Cıvarı Örneği ”



panko birlik
ancar Ekiçileri Kooperatifleri Birliği
“gönül ve emek birliği”



Recep KONUK
Pankobirlik Yönetim Kurulu Başkanı

Tarım sektörü sanayinin ham maddesini temin etmesi yanında, sağladığı istihdam ve ürettiği katma değer itibarıyla da tüm ülkelerde kalkınmanın lokomotif konumundaki bir sektördür. Gelişmiş ülkeler kalkınmasını tarımla başlatmışlardır.

TARIMSAL DESTEKLER VE ŞEKER PANCARI

Tarım, yaşamın kaynağı olması nedeniyle insanlığın var oluşundan bugüne tüm dünya için büyük önem taşımış, yaşam devam ettiği sürece de nüfusun çoğalmasına paralel olarak, daha da artan önemini bu oranda koruyacaktır. Konuya bu açıdan bakıldığında tarım sektörünün diğer sektörlere nazaran müstesna bir yerinin olduğunu ifade etmek istiyor, genel ekonomi kuralları içerisinde diğer sektörlerle karşılaştırmanın ya da kıyaslanmanın pek de doğru olmadığını düşünüyorum.

Kaldı ki tarım sektörü, sanayinin ham maddesini temin etmesi yanında, sağladığı

istihdam ve ürettiği katma değer itibarıyla da tüm ülkelerde kalkınmanın lokomotif konumundaki bir sektördür. Gelişmiş ülkeler kalkınmasını tarımla başlatmışlar, bu süreçte tarımsal üretim desteklenmiş, birim alandan alınan verimin artırılması ve bunların işlenmesiyle tarımsal sanayi gelişmiştir. Kısacası söz konusu gelişmiş ülkelerde sanayi devrimi kırsal kesimin kalkınmasıyla sağlanabilmiştir.

Bu ülkeler sanayi alanında gelişimini sürdürürken asla tarımı ihmal etmemiş, aksine üretimi daha da artırmak amacıyla çeşitli argüman ve yöntemlerle tarımı desteklemişler, desteklemeye de devam etmektedirler.

Tarım sektörünün desteklenmesinde, tarımın doğa koşullarına bağımlılığı dolayısıyla risk ve belirsizliğin fazla olması en önemli belirleyici olmuştur. Bununla birlikte, tarım ürünlerinin arz ve talep esnekliğinin düşüklüğü, üretim süresinin diğer sektörlere göre uzun olması ve belirli zamanlarda yoğunlaşması, ürünlerin depolanmasının ancak belirli şartlarda ve zaman içinde yapılabilmesi, tüm bunlara rağmen elde edilen gelirin diğer sektörlere göre düşük olması, tarım sektörünün desteklenmesini gerektiren en önemli nedenlerdir.

Pek çok sektörde, dünyanın gelişmiş ülkeleriyle rekabet edebilecek bir düzeye



ulaşmamıza rağmen, sektörler arasında dengeli bir kalkınmayı yakaladığımızı söylememiz ise pek mümkün değildir. Bazı sektörlerde gerçekten çağın şartlarını yakalayan ülkemiz, yürütülen politikalar nedeniyle özellikle geniş kitlelerin istihdamını sağlayan tarım sektöründe maalesef arzu edilen gelişmeyi yakalayamamıştır.

Son 25 yıl içinde uygulanan politikalar sonucunda ise, çiftçimiz devletin desteği ve katkısı olmadan üretimini sürdürecektir şartları muhafaza etmekte zorlanmaya başlamıştır. Sürdürülen politikalar, tarım sektörünü ekonomik kalkınmamıza bir destek olmaktan ziyade, ekonomimizin sırtında bir yük gibi algılanır aşamaya gelmiştir. Oysa tarım sektörünün arzu edilen konuma gelememesi, dengeli bir kalkınmanın sağlanması açısından önemli bir sorundur. Üstelik sağlıklı ve dengeli beslenme konusunun gün geçtikçe insanlık için önemini arttırması, tarım sektörünün

ihmal edilmesinin savunulacak hiçbir yanının olmayacağını göstermektedir.

Özellikle 1980'li yıllardan itibaren yoğunlaşan kısa vadeli ve günübirlik uygulamalar yerine, çiftçimizin orta ve uzun vadeli sorunlarına el atarak, tarım sektörünü modern Cumhuriyetimiz'in kalkınmasının itici gücü ve ekonomik kalkınmamızın dinamosu haline getirme yolunda çok ciddi ve kalıcı adımlar atılması zorunludur.

Hiçbir alanda milli güvenliğimizi tehlikeye düşürecek şekilde dışa bağımlı olmamalı, özellikle de gıda konusunda kendi kendimize yeterli konuma tekrar gelebilmeli, artan nüfusumuza paralel bir şekilde gereken tedbirleri bugünden almamız, diye düşünüyorum.

Bunun yolu da kendi ayakları üzerinde durur hale gelinceye kadar, tarım sektörüne, en azından gelişmiş ve bize "Tarımsal

Son 25 yıl boyunca uygulanan politikalarla, çiftçimiz devletin desteği ve katkısı olmadan üretimini sürdürecektir şartları muhafaza etmekte zorlanmaya başlamıştır. Bu nedenle tarım sektörü ekonomik kalkınmamıza bir destek olmaktan ziyade, ekonomimizin sırtında bir yük gibi algılanır duruma gelmiştir.





Son zamanlarda tarım sektörünün ve çiftçilerimizin fazla desteklendiği ve bu alana fazla kaynak aktarıldığı şeklindeki eleştiriler, hatta bu desteklemelerin bütçe açıklarına ve enflasyona neden olduğu şeklindeki yaklaşımlar son derece yanlış ve maddesidir.

desteklemeleri azaltın" diyen ülkeler seviyesinde tutabilmeliyiz. Çünkü hiçbir ülke, ülkesindeki önemli bir istihdam alanını yok sayarak, gelişmesini sağlayamaz. Bu uygulamaların devamı halinde, ülke olarak önemli sosyal problemlerle karşılaşmamız da kaçınılmaz olacaktır.

Tarım sektörünün desteklenmesi ile hem nüfusumuzun önemli bölümün kendi bölgesinde üretici durumunda tutularak iç göç önlenecek, hem de bu geniş kesim

ekonomiye kazandırılarak atıl vaziyetten kurtarılacaktır.

Son zamanlarda bazı çevrelerce, tarım sektörünün ve çiftçilerimizin fazla desteklendiği ve bu alana fazla kaynak aktarıldığı şeklindeki eleştiriler, hatta bu desteklemelerin bütçe açıklarına ve enflasyona neden olduğu şeklindeki yaklaşımlar son derece yanlış ve maddesidir. Tarım Kanununun 21. Maddesi'nde desteklemeler için bütçeden ayrılmak kaynağı GSMH'nın %1'inden az olamaz ifadesine yer verilmiştir. 2006 senesinde bu oran %1,21 olmuştur. Aynı yıl AB'de tarımın GSMH'ya katkısı %2, aldığı pay %1,5 dir. Bu oranlar ise Türkiye'de %11'e karşılık %1,21'dir. Kıyaslamayı üyesi olmaya çalıştığımız AB ile yaptığımızda, ülkemizdeki tarımsal desteklerin GSMH'nın en az %8 düzeylerinde olması gerektiği görülecektir. Bu da Türk çiftçisinin ekonomiye yaptığı katkı oranında AB çiftçisinden yaklaşık 7 kat daha az desteklendiğini ifade etmektedir.

Tarımda destekleme gereklidir derken, bunun yöntemlerinin ve kriterlerinin iyi belirlenmesinin de bir o kadar önemli olduğunu burada belirtmek istiyorum. Çünkü ülkemizde belli ürünlerde oluşan üretim açığının giderilmesine yönelik uygulamalar bir üründe tarımsal üretimi arttırırken, diğer üretim kolunu olumsuz etkilememelidir. Bu hususa özellikle dikkat edilmelidir.

Ancak, bugün ülkemizde destekleme yapılırken yaşanan durum da maalesef budur. Bunun en güzel örneğini yem bitkileri üretiminin desteklenmesinde görebiliriz. Hayvancılığımızı geliştirmek ve kaba yem açığımızı gidermek amacıyla başlatılan çalışmalar sonucu, üreticilere verilen destekler buğday, şeker pancarı üretim alanlarının bir bölümünün yem bitkisi üretimine dönüşmesine neden olmuş, hububat ve pancar üretimini olumsuz etkilemiştir.

Bunun yanı sıra destekleme kriterleri iyi niyetli olarak belirlenmesine karşın, çoğu konuda olduğu gibi etkin bir denetimin yapılamaması durumunda suistimali de beraberinde getireceğini düşünüyorum. Çünkü desteğin elde edilen ürüne yani üretim miktarı yerine ekim alanı esas alınarak verilmesi, sorunları da beraberinde getirecektir. Nitekim bazı basın yayın organlarında da yer aldığı üzere, birçok bölgemizde yem bitkisi ekim alanlarının kat be kat artmasına rağmen, yem bitkisi üretiminde kayda değer artışın sağlanamaması da desteklemenin miktarından ziyade yönteminin daha önemli olduğunu ortaya koymuştur.

Ülkemizde hangi ürünün desteklenmesi gerektiği yönünde de bir politika ortaya konulamamıştır. Üretim açığı bulunan ürünler esas alınmakla beraber, bazı ürünlere verilen



desteklerde hangi amaçların gözetildiği net olarak ortaya konulmamaktadır.

Örneğin mısır üretiminde iç talebi karşılar hatta üretim fazlası duruma gelmemize rağmen, piyasa fiyatları dikkate alındığında yaklaşık %5'e karşılık gelen oranda destek verilmesini anlamakta güçlük çekiyorum. Burada konuya başka bir açıdan da yaklaşmak istiyorum. Bilindiği gibi mısır yem sanayiinin önemli bir ham maddesi olması yanında nişasta bazlı şeker üretiminde de kullanılmaktadır. Burada yem sanayii desteklenirken, aynı zamanda nişasta bazlı şeker üreticileri de destekleniyor demektir.

Uygulanan yanlış politikalar sonucunda pancar şekeri sanayii ile rekabet eder konuma getirilen nişasta şekeri üreticilerinin kullandığı ham madde desteklenirken, üretim maliyetlerinin artmasına rağmen destekleme

bir yana pancar fiyatı düşürülmüştür. Burada maalesef pancar üreticilerine fiyat indirimi yanında rekabet anlamında da haksızlık yapılmıştır.

Yapılması gereken ise şudur: Destekleme yapılırken üretici, sanayici ve tüketici bir bütün olarak ele alınmalı, birbirleri ile etkileşimleri mutlaka göz önünde bulundurulmalıdır. Bunu ifade ederken mısır üretimi ile hiçbir problemimizin olmadığını, aksine mısır üreticinin de pancar üreticinin de bizim ortağımız olduğunu ve mısır üretimini artırmak için kooperatiflerimizin ve ortaklarımızın teşvik edildiğini bir kez daha ifade etmek istiyorum. Burada söylemek istediğim, dengeleri korumak üzere yem bitkilerine, yağlı tohumlu bitkilere, mısıra destek veriliyorsa stratejik ürünümüz olan pancara da destek verilmesidir.

Biz Pankobirlik olarak, tarım sektörünün gelişmesi yönünde önemli çalışmalar yapan Tarım Kanunu başta olmak üzere birçok uygulamayı hayata geçiren Sayın Bakanlığımız'a katkıda bulunmak amacıyla sektöre nefes alıracak ve geleceğe ümitli bakacak geniş bir ufku kapısını aralamak için çalışıyoruz. Ortaya koyduğumuz çalışmalar, hayata geçirdiğimiz yatırımlar hep bu düşüncenin somut örnekleridir.

Ülkemizin son dönemde yaşadığı olaylarla zor bir dönemeçten geçtiği hepimizin malumudur. Burada ülkesini seven herkes Cumhuriyetimiz'in 84. yılında üzerine düşen görevi layıkıyla yapmalı, ülkemiz üzerinde oynanan oyunları bertaraf etmelidir. Cumhuriyetimizin payidar kalmasında da, güçlü bir tarım sektörü en önemli itici ve destekleyici güç olacaktır. Saygılarımla.





BİRLİĞİMİZİN 35'inci Olağan Genel Kurulu Yapıldı

Pankobirlik Yönetim Kurulu Başkanı Recep Konuk;
“Bugüne kadar birlik ve beraberlik içerisinde yürüttüğümüz yöneticilik görevini oy birliğiyle bana ve arkadaşlarıma tekrar vermeniz, omuzlarımızdaki yükü bir kat daha arttırmıştır” dedi

Genel Kurul'a katılan tüm Pancar Kooperatifi üyelerinin desteğini alan Pankobirlik Yönetim Kurulu Başkanı Recep Konuk, yaptığı teşekkür konuşmasında; Türk çiftçisi adına yapacakları çok iş olduğunu belirterek “Bugüne kadar birlik ve beraberlik içerisinde yürüttüğümüz yöneticilik görevini oy birliğiyle bana ve arkadaşlarıma tekrar vermeniz, omuzlarımızdaki yükü bir kat daha arttırmıştır. Bugüne kadar olduğu gibi bundan sonra da aynı birlik ve beraberlik içinde bu zorlu görevi de başarıyla yürüteceğiz. Bu nedenle hepimize şahsım ve yönetim kurulum adına teşekkür ediyorum” dedi.

Recep Konuk, üreticilerin ve sektörün sorunlarının bulunduğunu ve son günlerde şeker pancarı üzerinde oyunlar oynandığını belirterek şunları söyledi;

“Bu sorunların başında da nişasta bazlı şekerler (NBS) ile şeker pancarına verilen taban

fiyatlar gelmektedir. AB ülkelerinde NBS için ortalama %2'lik kota bulunurken, pancardan şeker üretiminde birinci ve ikinci sırayı paylaşan ülkelere Fransa'da bu oran %0.42, Almanya'da ise %0.89'dur. Nitekim Danıştay'ca durdurulan NBS kotasının %50 artırılması ile ilgili Bakanlar Kurulu kararının iptal edilmesi, birliğimiz ve beraber çalışma yürüttüğümüz kuruluşların bir başarısıdır. Ancak her yıl aynı konuyla uğraşmak yerine, ilgili kanun maddesinde kotanın azaltılmasına yönelik yapılacak değişiklik bu sorunu kalıcı olarak çözecektir.

Her defasında tartışma yaratmaktansa ülke gerçeklerini dünya gerçekleriyle örtüşür bir şekilde



yeniden düzenlemek daha doğru bir karar olacaktır. Yoksa bu sorunların ve sıkıntıların neticesini çiftçimiz, üreticimiz dolayısıyla ülkemiz ödemektedir.

Öte yandan tarım ürünlerindeki girdilerin arttığı bir ortamda pancar fiyatının aşağı çekilmesi üretimi zora sokmuştur. Çiftçi, üretmek ve üretmemek arasında tercih yapar hale gelmiştir. Bu fiyat politikası önümüzdeki yıl da devam ederse şeker fabrikaları işletilemez hale gelecektir. Konya Şeker olarak biz üreticilerimiz mağdur olmasın diye bu yıl 6 bin lira daha fazla fiyat verdik, ama Türk Şeker bunu yapmadı. Pancar alım fiyatı tek taraflı olarak 0.089 YTL/Kg açıklanmıştır. İzhah mümkün olmayacak şekilde bir önceki

yıla göre %10 oranında düşürülmüştür. 2006 yılı pancar alım fiyatı %10 düzeyindeki enflasyon artışı ve maliyetlerdeki girdiler dikkate alındığında reel olarak %20'ler düzeyinde azalmıştır.

Üretimi ve üreticiyi zora sokmak yerine, üretimin artması ve üreticilerin de emeklerinin karşılığını alması için kendi aramızda fiyat birliğini sağlamak zorundayız.”

Pankobirlik Yönetim Kurulu Başkanı Recep Konuk, hükümetin tarım politikasına da değinerek, hükümetin tarıma ve tarımsal sorunlara sahip çıkması gerektiğini söyledi. Recep Konuk, bu yönde hükümetlerle

geçmişte ortak çalışmalar yaptıklarını ve yapmaya da devam edeceklerini ifade ederek, “Üreticiler olarak ortak hareket etmemiz, birlik ve dirlik içinde kararlar almamız halinde sorunların üstesinden hep birlikte geleceğimize inanıyorum” diye konuştu.

Pankobirlik'in 35. Olağan Genel Kurulu'nda tüm gündem maddeleri oy birliğiyle kabul edildi ve yeni Yönetim Kurulu Recep Konuk, Hulusi Türkmen, Sezai Özbudak, Celal Bangür, Ramiz Özgen, İ. Hakkı Yağanoğlu, Halil Dursun, Hikmet Çalık ve Zafer Arpacı'dan oluştu. Denetim Kurulu üyeliklerine ise Adil Coşkun, M. Şinasi Genç ile Muzaffer Tekeli seçildi.

35. Olağan Genel Kurulu'nda tüm gündem maddeleri oy birliğiyle kabul edildi ve yeni Yönetim Kurulu Recep Konuk, Hulusi Türkmen, Sezai Özbudak, Celal Bangür, Ramiz Özgen, İ. Hakkı Yağanoğlu, Halil Dursun, Hikmet Çalık ve Zafer Arpacı'dan oluştu.





DÜNYA ŞEKER SEKTÖRÜNÜN DEVLERİ KONYA'DA BULUŞTU

Dünya pancar şekeri sektörünün en büyük konfederasyonu olan CIBE'nin Teknik Kongresi, 8 Kasım 2007 tarihinde Pankobirlik ve Konya Şeker ev sahipliğinde gerçekleşti.

Uluslararası Pancar Ekicileri Konfederasyonu CIBE'ye üye ülkelerdeki sektör temsilcilerinin katıldığı ve yılda bir kez gerçekleştirilen Teknik Kongre bu yıl Konya'da yapıldı.

Avrupa Birliği ülkelerinden oluşan ve pancar şekeri sektörünün dünyadaki en

büyük kuruluşlarından biri olan CIBE'de, 22 Avrupa Birliği üyesi ülke dışında İsviçre ve Türkiye olmak üzere toplam 24 ülke temsil ediliyor. Avrupa Birliği üyesi ülkeler dışında bir ülke olarak Pankobirlik/Türkiye'nin CIBE'ye üye olarak kabul edilmesinde, 1950'li yıllara dayanan ciddi kurumsal yapısı, öncü niteliğindeki büyük yatırımları ve bir çiftçi kuruluşu olarak sermayenin tabana yayılması önemli rol oynadı.

8 Kasım 2007 tarihinde Konya Rixos Hotel'de düzenlenen teknik kongreye CIBE'ye üye ülkelerden Almanya, Fransa, Hollanda, Belçika, Finlandiya, Romanya, İsveç, Polonya, Avusturya temsilcileri ile AB delegasyonunun Türkiye Şeker Masası temsilcisi katıldı. Toplantıya ayrıca Konya Valisi Osman Aydın, Konya Büyükşehir Belediye Başkanı Tahir Akyürek, Türkiye şeker sanayii ve pancar tarımı sektörünü ilgilendiren kamu kurum ve kuruluşlarının üst düzey bürokratları, Pankobirlik yetkilileri ile

Pankobirlik'e bağlı Kooperatif Yönetim Kurulu Başkanları katıldı.

Pankobirlik ve Konya Şeker Yönetim Kurulu Başkanı Recep Konuk; tüm konukları ve katılımcıları Mevlana Yılı'nda Konya'da ağırlamaktan duyduğu mutluluğu ifade ederek başladığı açılış konuşmasında, AB ile entegrasyonda Türkiye'de pancar tarımı ve şeker sektörü ile Konya Şeker'in faaliyetleri ve yatırımları hakkında bilgi sundu.





Konya Valisi Osman Aydın'ın Konya'nın ülkemiz ve şeker sektörü adına böylesine önemli bir toplantıya ev sahipliği yapmasından duyduğu mutluluğu ifade eden konuşmasından sonra kürsüye gelen Konya Büyükşehir Belediye Başkanı Tahir Akyürek, hoşgörü ve Mevlana şehri Konya'nın bu tür etkinliklerle adının duyulmasından büyük mutluluk duyduğunu, Konya'nın her geçen gün "kongreler şehri" olduğunu ifade etti.

Türkiye Ziraatçılar Derneği Başkanı İbrahim Yetkin ise Türkiye'de tarımsal amaçlı üretim kooperatiflerinin yapısı ile ilgili bilgi aktardı. Yetkin bu alanda Pankobirlik'in ülkemizdeki en önemli ve başarılı örneği olduğunu söyledi.

Teknik Kongre'ye AB Delegasyonu Tarım Genel Müdürlüğü, Şeker Bölümü Sorumlusu Gabor Zsugyelik'in "AB'de Şeker Sektörünün Durumu ve AB Şeker Reformu ile İlgili İlk

Deneyimler" başlığı altında sunduğu tebliğ ile devam edildi.

Söz konusu tebliğde; AB'de 2005 Haziran ayında mevcut şeker politikasını yeni şeker reformu ile değiştirme kararı alındığını ve 2006 yılında uygulamaya konulduğunu vurgulayan Zsugyelik, söz konusu yeni şeker reformunun temel özelliklerini şu şekilde özetledi;

- Pancar fiyatlarının dört yılda kademeli olarak % 36 indirilmesi,
- Şeker referans fiyatlarının dört yıl içinde % 40 azaltılması,
- Bir yıllık pancar üretiminin 20 milyon tondan 12 milyon tona düşürülmesi,
- İthalatın 2 milyon tondan 4 milyon tona çıkarılması,
- İhracatın 6 milyon tondan 1,4 milyon tona düşürülmesi

Söz konusu hedeflere ulaşılmasını teminen bir dizi teşvik tedbirinin uygulamaya konmasına rağmen reformun ilk iki yılındaki deneyimler çiftçinin pancar üretiminden vazgeçmediğini ve şeker üretiminin hedeflendiği şekilde azalmadığını ortaya koydu. Bunun en temel nedeni şeker pancarının katma değeri çok yüksek bir ürün olması ve pancarın ülke getirisinin yüksekliği ile birlikte çiftçi için en yüksek gelir getiren ürün niteliğinde olmasıdır.

AB şeker reformu ile ilgili alınan bir dizi önleme rağmen çiftçinin pancar üretiminden vazgeçmemesi AB'de reform ile ilgili yeni önlemlerin alınması sonucunu doğurmuştur. Kongrede reformun ilk iki yılını değerlendiren Gabor Zsugyelik söz konusu yeni önlemlerin temelinde kota fazlası pancarın etanole dolayısıyla enerjiye yönlendirilmesinin bulunduğunu da belirtti.

Teknik kongrede CIBE Bioetanol Pancar ve Endüstriyel Pancar Alım Sözleşmeleri Araştırma sonuçları da aktarıldı. Söz konusu araştırma sonuçları, AB'de kota fazlası pancarın bundan böyle fiyat düzenlemeleri ağırlıklı olarak bioetanol amaçlı sözleşmeli pancar üretimine yöneleceğinin kesinleştiğini de ortaya koydu.

Kongreye, panel bölümünün ardından Çumra Şeker Entegre Tesisleri gezisi ve Mevlana Müzesi ziyareti ile devam edildi. CIBE Teknik Kongresi 8 Kasım akşamı konuklara sunulan Lirik Tarih Gösterisi ve Gala Yemeği ile son buldu.

Pankobirlik ve Konya Şeker Yönetim Kurulu Başkanı Recep Konuk, CIBE Teknik Kongresi'nin Türkiye'de gerçekleşmesinin şeker sektörü adına çok önemli bir gelişme olduğunu, AB'nin yeni şeker reformu çerçevesinde çiftçinin mağdur edilmemesi stratejisinin benimsendiği gerçeğinin kongrede de ortaya konduğunu belirtti.

Bu çerçevede şeker pancarından bioetanol üretiminin tüm AB'de benimsenen bir politika olarak ön plana çıktığını belirten Recep Konuk, Çumra Şeker Entegre Tesislerinde bioetanol deneme üretiminin başlamasının Konya Şeker'in vizyonunu ortaya koymasına ve Türk pancar üreticisinin geleceği açısından çok önemli olduğunu kaydetti.

Recep Konuk ayrıca Konya'da Türk kültürünün zenginliğini Uluslararası Avrupa Pancar Ekicileri ve Şeker Sektörü'nün lider kuruluşlarının yöneticilerine tanıtmaya fırsatı bulmaktan büyük mutluluk duyduğunu da ifade etti.





CIBE'den Türkiye'ye AB Desteği



CIBE Kongresi'nin ardından Çumra Şeker Entegre Tesisleri ve Mevlana Müzesi ziyaretlerini gerçekleştiren heyet adına konuşan CIBE Genel Başkanı Campen, Türkiye'nin AB üyeliğine mutlaka girmesi gerektiğini ifade ederken, "Politik seviyede AB'ye girip girmeme konusundaki görüşmeler sürüyor. CIBE olarak biz biliyoruz ki; birkaç yıl içerisinde Türkiye'yi AB içerisinde göreceğiz. Biz şu anda politika hakkında değil ama politikacıları zorlamak adına çalışmalarımıza devam ediyoruz" dedi.

Pankobirlik ve Konya Şeker'in gerçekleştirdiği kongreden sonra Çumra Şeker Entegre Tesisleri'ni gezen ve Çumra Şeker

Entegre Tesisleri'nde gördükleri sıvı şeker ve bioetanol gibi yatırımları ilgiyle izlediklerini ifade eden CIBE üyesi ülkelerin temsilcileri, Çumra Şeker Entegre Tesisleri'nin mükemmel bir yapıya kavuşmuş olduğunu bildirdiler.

Çumra Şeker Entegre Tesisleri'ndeki seraları da gezen heyet, buradan Mevlana Müzesi'ne geçti ve tüm dünyanın tanıdığı büyük düşünür Mevlana'nın felsefesini öğrendiler. Mevlana ziyaretinden çok etkilendiklerini söyleyen CIBE Genel Başkanı Jem Van Campen, "Mevlana ziyaretimizde belli bir



süre beklendikten sonra dergâha kabul edilmeden önce ayakkabılarının yönünün dışarıya doğru döndürüldüğünü öğrendik. Burada öğrendik ama biz içeriye doğru döndürmeye çalışacağız” diye konuştu.

CIBE Genel Başkanı ve Hollanda Pancar Üreticileri Birliği Başkanı Jem Van Campen kongre ve Konya'da karşılaştıkları

mükemmel organizasyonla ilgili şunları söyledi;

“Türkiye’de ilk kez düzenlediğimiz ve Pankobirlik ile Konya Şeker’in ortaklaşa organize ettikleri kongre ve sonrasında Türkiye’nin genç, çalışkan ve başarılı bir dinamik nüfusa sahip olduğunu gördük. Bu bölgenin Anadolu’nun, toplu halde yaşamın Avrupa dahil insanoglunun ilk yerleşim

merkezlerinden birisi olduğunu biliyoruz. Sadece şekerle ilgili değil ama şekerin dışında da birçok şeyi yaptığınızı gerçekleştirdiklerinizi gördük.

Burada bulunan tüm CIBE üyeleri adına çok sıcak misafirperverliğiniz için başta Pankobirlik Yönetim Kurulu Başkanı Recep Konuk olmak üzere, emeği geçen herkese çok çok teşekkür ediyorum.” dedi





TARIM BAKANLIĞI KONTROLÖRLERİ ÇUMRA ŞEKER ENTEGRE TESİSLERİ'Nİ ZİYARET ETTİ

Konya Şeker'in son yıllarda gerçekleştirdiği ve adından da sıkça bahsedilen başarılı çalışmalarını ve yeni yatırımlarını yerinde görmek amacıyla Tarım Bakanlığı Kontrolörleri, Kurul Başkanı Şakir Öztürk başkanlığında Çumra Şeker Entegre Tesisleri'ni ziyaret etti. Cihanbeyli ilçesinde bulunan Damla Sulama Sistemleri Fabrikası'nı (Panplast) ziyaret eden heyet buradan Çumra Şeker Entegre Tesisleri'ne geçti.

Çumra Şeker Entegre Tesisleri'nde Pankobirlik ve Konya Şeker Yönetim Kurulu Başkanı Recep Konuk'la bir araya gelen kontrolörler, Konya Şeker'in gerçekleştirdiği tesisleri mükemmel bulduklarını söylediler ve bu yatırımları gerçekleştiren başta Recep Konuk olmak üzere tüm çalışanlara teşekkür ettiler.

Konya Şeker'in yatırımlarına ilişkin tanıtım filminin izlendiği toplantıda, Konya Şeker Genel Müdürü Yakup Hezer bir konuşma yaptı. Konya Şeker'in dünü ve bugünü anlatan Hezer'in konuşmasının ardından Pankobirlik Genel Başkanı ve Konya Şeker Yönetim Kurulu Başkanı Recep Konuk söz aldı.

Recep Konuk, "Tarım Bakanlığı kontrolörlerini Çumra Şeker Entegre Tesisleri'nde ağırlamaktan mutlu olduklarını, güzel işlerin yapıldığı, ülkeye yararlı yatırımların ortaya çıktığı bu hizmetlerde Tarım Bakanlığı kontrolörlerinin de büyük katkısı olduğunu" söyledi.

Konuk, "Doğru yapılan işler karalanır ve kirlenirse, hizmeti yapan insanların şevkini kırsanız, o işlerin yürümesini durdurursunuz. Yeni sıkıntılara sebep olursunuz. Bu nedenle sizlerin tavır, direnci ve sağduyusu bu ülkeye çok lazımdır. Burada yapılan işlerin çirkin olmadığını ve güzel olduğunu Türk





yer alırsanız Türk Bayrağı'nı dikmiş olursunuz. Bu nedenle bizim öncelikli hedefimiz dünya pazarına girmek ve Türk insanının, Türk çiftçisinin ürettiklerinin bu pazarda yer almasını sağlamaktır. Enerji tarımı konusuna gelince, bu konuda ülkemizin alacağı çok ciddi ve önemli mesafeler var. Konya Şeker olarak yenilenebilir enerji anlamında etanol üretimi yapıyoruz. Biodizel konusunda da çalışmalarımız sürüyor. Ancak bu konuda önemli olan bir noktayı göz ardı ediyoruz. Etanolün ham maddesi şeker, biodizelin ham maddesi ise yağdır. Bizim ülkemizde ise şekerde fazlamız, yağda da açığımız var ve bu yüzden de yağ ithal ediyoruz. Biodizelin ülkemizde tutmamasının sebebi budur. Eğer, siz ülkemizde bir yatırım yaparsanız, o yatırımın ham maddesini de mutlaka üretmek zorundasınız. Bizim bu konudaki çalışmalarımız aralıksız sürüyor. Ar-Ge departmanımız çalışmasını tamamladı ve bu yıl ilk kez sözleşmeli kanola üretimi yaptırıyoruz. Konya gibi yaklaşık 500 bin hektar sulu tarım yapılan bölgede kanolanın işlendiğini ve ekim nöbetine girdiğini düşünün. Hızla biodizelde altyapı gelişimi olacak ve dolayısıyla yenilenebilir enerjiyle rekabet şansını yakalamış olacağız. Bununla da enerjide dışa bağımlılığımız azalacak, dışarıya daha az enerji bedeli ödeyeceğiz ve daha önemlisi de tarımdaki üretimle ilgili daralmanın önüne geçmiş olacağız. Yani bir taşla 3 kuş vurmuş olacağız.”

Tarım Bakanlığı kontrolörleri Çumra Şeker Entegre Tesisleri'ni gezdikten sonra Mevlana Müzesi'ni de ziyaret ettiler.

kamuoyuna sizler gösterdiniz. Bu anlamda sizlere teşekkür ediyorum” dedi.

Panplast Damla Sulama Sistemleri Fabrikası'nı ve Çumra Şeker Entegre Tesisleri'ni gezen kontrolörlere “Konya Şeker'i ve Çumra Şeker'i gördünüz. Burası hakikaten dünya ile yarışıyor” diyen Recep Konuk, “Dün önlerinde, müzakere masalarında sıklıkla büküle oturduğumuz yabancılarla bugün başımız dik konuşuyoruz. Yaptığımız yatırım ve üretimlerimizle ülkemizin ve insanlarımızın ezilip büzülme gibi bir sıkıntısı kalmadı artık. Ülke genelinde bütün sektörler dünyanın her yerinde bu şekilde yarışacak olursa ülkemiz kendiliğinden o yarış kazanmış olur. Onun için hepimize çok çalışmak düşüyor. Bunu da konuşarak değil, icra ederek yapacağız” diye konuştu. Konya Şeker'in yeni

yatırımlarına ilişkin bir soruyu yanıtlayan Recep Konuk, bu konuda şunları söyledi;

“Konya Şeker olarak yeni yatırımlar anlamında enerji sektörüne girdik. Daha doğrusu gerçekleştirdiğimiz bu yatırımları dünyallaştırmaya çalışıyoruz. Bu çok önemlidir. Örneğin çikolataya girdik. Çikolatayı zaten üretiyorlar. Siz üretmeseniz de olur. Burada önemli olan yaptıklarımızı ve ürettiklerimizi dünyallaştırmaktır. Biz bu anlamda üretimimizi yaptık, dünya normlarına ulaştık ve pazarlama yoluyla da dünyaya açıyoruz.

Bilindiği üzere ülkeler arasında savaşlar artık tankla tüfikle değil ekonomik alanda yapılıyor. Siz de ürettiğiniz ürünlerle dünya pazarına girer ve oradaki raflarda, marketlerde





WABCG/ISO İstişare Toplantısı ile ISO 16. Uluslararası Kongresi Yapıldı

ISO yılda bir kez Londra'da üye ülkelerin temsilcileri ile "Dünya'da Global Şeker Pazarları ve Tarımı" hususlarını değerlendirmek üzere, "Uluslararası Şeker Organizasyonu" ile istişare ve değerlendirme toplantısı yapmaktadır. Üyeliğimizle birlikte Pankobirlik'te bu toplantılara davet edilerek, ilgili heyetlerimiz, toplantılara iştirak etmektedir. Toplantıların 18'incisi 26 Kasım 2007 tarihinde Londra'da International Coffee Organization Genel Merkezi'nde yapıldı.

WABCG - ISO üyeleri, yetkili müdürleri ve uzmanlar arasında yapılan bu yıllık toplantıda "şeker pancarı ve şeker kamışı sanayiindeki ana trendler" ana tema olarak

ele alınmıştır." Ayrıca ikili görüşmeler ile üye ülkeler arasında detaylı bilgi alışverişinde bulunuldu.

Kongrede şeker ve etanol pazarlarının genel görünümünü anlatılmış, dünya ticaretinde etanol de kambiyo işlemleri, ulusal altyapılar ve ihracat kapasiteleri ile navlun tarifeleri, trendler ve piyasa fiyat oluşumu faktörlerine değinilmiştir. Bunun yanı sıra yükselen hububat ve navlun fiyatlarının şeker ve etanol ticaretine etkileri ele alınmıştır.

WABCG'nın yeni Genel Başkanı Avustralya Kamış Üreticileri Birliği'nden Alf Cristaudo ve Amerikan Red River Valley

Pancar Üreticileri Birliği Başkanı Bill Hejl ve CIBE'nin Genel Başkanı Jos van Campen ile ikili görüşmeler yapılmış, Türkiye şeker sanayinin ABD ve AB ile rekabetteki yeri ve olası gelişmeler karşısında alınması gereken önlemler değerlendirilmiştir.

Toplantının daha sonraki bölümlerinde şeker ve etanolun geleceği, dünya genelindeki kar paylaşımı, Brezilya'da üreticilerin üretimdeki payları ve paylaşımı bu bölgelerin önde gelen kamış üreticileri Ismael Perina, WABCG Genel Sekreteri Oliver Crassard tarafından sunulmuştur. Oturumun son bölümünde ise CIBE Genel Sekreteri Madam Lacoste ise AB Şeker



Sanayii ve rejim sonrası son durumunu genel olarak değerlendirmiştir.

İstaşare toplantı sonrasında verilen aradan sonra icra komitesi toplantısına geçilmiş, bu bölüme WABCG'nin üyeleri ve yönetim kurulu temsilcileri katılmıştır. Gündemin onaylanması, faaliyet raporunun okunması, finansal ve bütçesel görüşmeler ile Uganda ve Zimbabve'den gelen iki üyelik talebinin onaylanmasının ardından 29. dönem Konsey Toplantısı'nın Pankobirlik Türkiye olarak İstanbul'da gerçekleştirileceği deklare edilmiştir.

Toplantı'da söz alan Pankobirlik Yönetim Kurulu Başkanı Recep KONUK; Pankobirlik ve Konya Şeker Yönetim Kurulu Başkanı olarak organizasyonda ev sahipliği yapmaktan dolayı duyacağı mutluluğu belirterek, Asya ve Avrupa'nın birleştiği noktada Şeker Pancarı ve Şeker Kamışı üreticilerinin birleşeceğini, Türkiye ve dünya'nın en modern şeker fabrikası Çumra Şeker ziyaretleri ile Türk Pancar çiftçisi ve tarımının da tanıtımı açısından önemli bulunduğunu ifade etmiştir.

Uluslararası Şeker Organizasyonu ISO'nun Kasım Kongresi her yıl olduğu gibi WABCG-ISO istişare toplantısı sonrası 27 - 28 Kasım 2007 tarihleri arasında yapıldı.

ISO Uluslararası Kongresi'ne Konya Şeker Sanayi ve Ticaret A.Ş. sponsorluk yapmış, ilgili heyetimiz toplantılara katılmıştır. İki günlük kongre boyunca, dünyanın önde gelen şeker uzmanları ve temsilcileri global şeker ticareti, etanol pazarları ve gelişmeleri" değerlendirmişlerdir.

İki gün süren ve dünyanın 60 ülkesinden 380 den fazla delegenin katılmıştır. Seminerlerin Başkanlığını, Güney Afrika Şeker Birliği Başkanı Rodger STEWARD yapmıştır.

Etanol - şeker, şekerden etanol üretimi politik gündemin üst sıralarına tırmanmakta ve uluslararası tartışmaların odak noktası haline gelmektedir. Bir tarafta beklentiler olması arzu edilen düşünceler ve kararlılık, diğer tarafta karamsarlık, kaygılar ve şüpheler. Bu yılki ISO Semineri, gıda ve enerji sağlayan ürünler olarak nişasta ve şeker içeren bitkilerinin potansiyel sınırlarını ve bunun yanı sıra ilgili piyasalardaki etkileşimini ölçme ve değerlendirilmesi amaçlanmıştır.

Gıda veya enerji amaçlı arazi tahsisati gibi politik açıdan hassas meselelere değinilmiş, araba yapımcılarının etanol

hususundaki görüşleri dinlenerek küresel bir etanol piyasası perspektifi incelenmiştir.

Bunların yanı sıra Avrupa şeker sanayinin, radikal AB şeker politikası değişikliklerini müteakip oluşan güçlüklerle nasıl başa çıktıklarına ve hangi stratejik seçeneklere sahip olduklarına değinilmiş, ayrıca dünyanın en büyük şeker tüketicisi Hindistan ve en büyük ihracatçısı Brezilya ve bu iki ülkenin yanı sıra AB, ABD ve Afrika gibi şeker üretim ve tüketiminde ciddi ağırlığı olan ülkelerin bakış açıları da değerlendirilmiştir.

Yüksek üretim fazlası, büyüyen stoklar ve düşük ithalat talepleri gibi göstergelerle düşme eğiliminde olan şeker piyasasının genel görünümü karşısında şeker ticaretinin değişen yüzü, rafinajın yükselen rolü ve şeker talebinin fiyat hassasiyeti analiz edilmiştir.

Üç gün süren WABCG ve ISO Genel Kongreleri'nde ve Orafti Fabrikası ziyaretlerimizde ön plana çıkan önemli konu

başlıkları arasında, Dünya Şeker politikaları ve yakıt alkolü üretiminin, küresel ticaret ve değişen üretim teknikleri ile AB Şeker Reformu sonrası yeniden yapılanma, üye ülkelerin reform sonrası alacağı konum, reformun üye ülkeler üzerine etkileri ile özellikle biyolojik yakıtların dünyadaki gelişimi olmuştur.

Ayrıca kongrede, dünyada beyaz şekerin fiyat artış seyri ve beklentiler ile pancar ve şeker üretim maliyetlerine etki eden faktörler noktasında verim - maliyet ilişkileri irdelenmiş, AB üyesi olan ülkeler ve diğer ülkelerin deneyimleri katılımcılara aktarılmıştır.

AB, ülkelerindeki pancar tarımı ve sanayindeki değişiminin yakından takip edilmesi ile ülkemizi yakinen ilgilendirecek gerekli tedbirlerin ve politikaların üretilmesi noktasında WABCG ve ISO toplantıları Birliğimiz ve Şeker Sanayii'nin geleceği açısından oldukça faydalı olmuştur.





ŞEKER PANCARI ÜRETİCİLERİNİN KOTADAN ETKİLENME DURUMU: Ankara Şeker Fabrikası CİVARI ÖRNEĞİ

Türkiye'de çiftçilere modern tarımın öğretilmesinde, yan ürünleriyle hayvancılığın gelişmesinde önemli rol oynayan şeker pancarı tarımı, şeker fabrikalarının esas ham maddesini üretmektedir.

Temel gıda maddelerinden olan ve stratejik öneme sahip şeker, Türkiye'de Cumhuriyet'ten önce ithalat yoluyla karşılanırken, bugün tüketilen şekerin tamamına yakını ülkemizde üretilmektedir.

Türkiye'de şeker fabrikaları kurulması amacıyla 1840-1899 döneminde ve sonrasındaki bazı girişimlerin hiçbiri uygulamaya geçirilememiştir. Şeker fabrikası kurulması cumhuriyet döneminde gerçekleştirilmiştir. Bu yönde ilk ciddi adım Uşak'lı Molla Ömeroğlu Nuri Şeker adında

bir çiftçi tarafından atılmıştır. Uşak'ta mahalli birçok müteşebbisin katılımı ile 1923 yılında 600 bin TL sermaye ile kurulan Uşak Terakki Ziraat T.A.Ş. 6.11.1925 tarihinde ilk şeker fabrikasının temelini atmış ve fabrika 17.12.1926 tarihinde işletmeye açılmıştır. 14.6.1925 tarihinde İstanbul'da 500 bin TL sermayeli İstanbul ve Trakya Şeker Fabrikaları T.A.Ş. kurulmuştur. 22.12.1925 tarihinde Alpullu Şeker Fabrikası'nın temeli atılarak 16.11.1926 tarihinde fabrika ilk Türk şekerini üretmiştir. 1933 yılına kadar şeker ihtiyacı bu iki fabrika ile kısmen karşılanmıştır. 1933'de Eskişehir, 1934 senesinde de Turhal Şeker Fabrikası işletmeye açılmıştır. Daha sonra bu dört şeker fabrikası üç milli bankanın eşit paylarla ortak olduğu Türkiye Şeker Fabrikaları A.Ş. çatısı altında toplanmıştır. Şeker üretim faaliyetleri 1950 yılına kadar

zaman zaman genişletilen dört şeker fabrikası ile yürütülmüştür. 1951 yılında hazırlanan "Şeker Sanayii Tevsi Programı" ile yeni şeker fabrikalarının kurulduğu bir döneme girilmiştir.

Türkiye'de şeker üretimine Türkiye Şeker Fabrikaları A.Ş. yanında, bir üretici kuruluşu olan Pankobirlik de sahip olduğu Şeker Fabrikaları ile devam etmektedir. Türkiye'de şeker pancarı üretiminde kota sistemi 1998 yılında başlamıştır.

Bugünkü şeker pancarı üretim ve pazarlama politikaları ise 2001 yılında yürürlüğe giren 4634 sayılı Şeker Kanunu'na göre yapılmaktadır.

Türkiye, dünyada pancardan şeker üreten ülkeler arasında %8 pay ile Almanya, Fransa ve ABD'nden sonra gelmektedir.



Dünyada üretilen şekerin %73'ü kamıştan %27'si pancardan elde edilmektedir. Dünya tüketiminin %75'i iç piyasalarda gerçekleşmekte, %25'i ise uluslararası ticarete konu olmaktadır. Norveç hariç bütün Avrupa ülkelerinde pancar tarımı yapılmaktadır. Dünyadaki en büyük pancar şekeri üreticisi de Fransa'dır.

Pancardan elde edilen şekerin maliyeti, kamıştan elde edilene göre yüksek bulunduğundan, dünya pazarlarında ucuz maliyetli kamış şekeri fiyat üstünlüğüne sahiptir. Türkiye de bu nedenle genellikle şeker politikalarında kendine yeterliliği esas almıştır ve bunu da 1930'lu yıllarda gerçekleştirmiştir. Ancak şeker üretiminin, gereksiniminin üzerine çıkması stokları sektörün önemli bir sorunu haline getirmiştir. Her ne kadar münavebeye dayalı ve kontrollü bir üretimle şeker pancarı yetiştirilmekte ise de alternatif ürünlere göre birim alandan sağladığı gelirin yüksek olması, daima çiftçi için pancarın tercih nedeni olmuştur. Belirli alıcı ve satıcı şartları içinde oluşturulan piyasa koşulları içinde korunan ve desteklenen pancar üretimi ile şeker sanayii, bu rekabetçi olmayan ortamda verim, teknoloji, üretim, satış konularında hantal bir yapı içine sokulmuştur.

Şekerde, yurt içi talebin yurt içi üretimle karşılanmasını ve gerektiğinde ihracata yönelik olarak Türkiye'de şeker rejimini, şeker üretimindeki usul ve esaslar ile fiyatlandırma, pazarlama şart ve yöntemlerini düzenlemek amacıyla 4634 sayılı Şeker Kanunu yürürlüğe konmuştur. Böylece şeker üretimi A,B,C kotalarına bağlanmış ve şeker üretiminin aşığıya çekilerek stok sorununu çözmek hedeflenmiştir. Ayrıca nişasta kökenli şeker

üretimi de düzenlenmiştir. Bu değişiklik şeker pancarı üreten çiftçileri ve şeker sanayiini önemli ölçüde etkilemiş, yeni arayışlara itmiştir. Bu çalışmanın amacı, Ankara Şeker Fabrikası civarında, şeker pancarı yetiştiren tarım işletmelerinin, uygulanan şeker pancarı kotasından etkilenme durumunu analiz etmektir.

MATERYAL VE YÖNTEM

Çalışmada kullanılan birincil veriler, şeker pancarı üreten çiftçilerle anket yapılarak elde edilmiştir. Bunun yanında konuyla ilgili yayınlar, kurum ve kuruluşların bilgilerinden de yararlanılmıştır. Ankara Şeker Fabrikası'na yoğun biçimde şeker pancarı teslim eden Polatlı, Kazan, Ayaş, Yenikent, Haymana ve Yenimahalle'den yöreyi temsil edebilecek şekilde 50 tarım işletmesi tesadüfî olarak seçilmiş ve bu işletmelerde anket uygulaması yapılmıştır. Elde edilen bilgiler ortalama, yüzde ve korelasyon hesaplamalarıyla değerlendirilerek bulgulara ulaşılmıştır.

ARAŞTIRMA BULGULARI

Bu bölümde, incelenen tarım işletmelerinde nüfus, işgücü, eğitim, arazi varlığı ve kullanımı, şeker pancarı kotasının etkileri, anketle toplanan bilgilerin analiz edilmesi sonucu ortaya konmuştur.

Nüfus Eğitim Durumu ve İş Gücü Varlığı

İncelenen işletmelerde genç nüfus yoğun olup nüfusun %66'sını 15-49 yaş, %20'sini 50 yaş ve üzeri nüfus oluşturmaktadır. Nüfusun %50,5'i erkek, %49,5'i kadındır. İşletmelerdeki 7 üzeri yaştaki nüfusun %63'ü ilkökul, %24'ü ortaokul mezunudur.

İşletmelerde aile iş gücü varlığı 3,9 Erkek İş Birimi (EİB) dir. Ve bunun %84,21'ini 15-49 yaş grubu oluşturmaktadır. Mevcut aile iş gücünün %59,3'ü erkek, %40,7'si kadın nüfustur.

İşletmelerde genç nüfusun ve buna bağlı olarak genç iş gücünün yoğun olması, iş gücü yoğun tarımsal faaliyetler için aile iş gücünden önemli ölçüde yararlanılabileceğini, aksi halde de bu iş gücünün atıl kalabileceğini ve iş gücü verimliliğini olumsuz etkileyeceğini göstermektedir. İşletmelerde çapalama ve hasat döneminde geçici işçi temin etmektedirler.

Arazi Varlığı

İncelenen işletmelerde, işletme arazi genişliği ortalama 238,62 dekadır. Bunun %53,21'i sulu, %46,79'u kırıç arazidir.

Arazinin %72,43'ü mülk arazi, %19,65'i kiraya tutulan arazi, %7,92'si ise ortağa tutulan arazidir.



Mevcut işletme arazisinin %55'inde buğday, %19'unda arpa, %10'unda bostan, %6'sında şeker pancarı, %6'sında soğan, %5'inde ise yonca, silajlık mısır, ayçiçeği, haşhaş, dan, kanola, hayvan pancarı, nohut, soya gibi ürünler yetiştirilmektedir. İşletmelerde en fazla ekim alanı bulan ürün buğdaydır. İşletmelerin sulu arazi varlıklarının yüksekliği dikkate alındığında kısıtlamalar nedeniyle şeker pancarına üretim deseninde gerektiği kadar yer veremedikleri anlaşılmaktadır.

İşletme Sahiplerinin Şeker Pancarı Tarımı Yapma Süreleri

İncelenen tarım işletmelerinin sahibi olan çiftçiler ortalama 51 yaşında, 33 yıldır çiftçilikle uğraşmakta ve 31 yıldır da şeker pancarı yetiştirmektedirler.

Çiftçilerin şeker pancarı yetiştiriciliği deneyimleri oldukça fazladır ve hemen hemen çiftçiliğe başlamalarıyla pancar tarımına başlamaları aynı dönemdir.

İşletmelerin Şeker Pancarına Uygulanan Kotadan Etkilenmeleri

İncelenen şeker pancarı yetiştiriciliği yapılan işletmelerin %86'sında kotadan dolayı gelirin düştüğü ifade edilmiştir. Çiftçilerin

%58'i şeker pancarı tarımına yönelik olarak aldıkları makine ve ekipmanları etkin kullanmadığını, %48'i hayvan mevcudunu olumsuz etkilediğini, %46'sı atıl iş gücünü artırdığını, %40'ı ekim alanını daralttığını, %16'sı kotayı aşmamak için girdi kullanımını azalttığını, %6'sı da etkilenmediğini belirtmişlerdir.

Kota nedeniyle şeker pancarı üretiminin azaltılması, tarım işletmelerinin sahip oldukları iş gücü ve sermayelerini etkin bir şekilde kullanmalarını olumsuz etkileyerek gelirlerini düşürmüştür. Yıllardır sürdürülen şeker pancarı tarımı, tarım işletmelerinde sermayenin şekillenmesi ve iş gücü kullanımında etkili olmuştur. Bu faaliyetin daraltılması ve yerine aynı ölçüde alternatif faaliyetlerin ikame edilememesi, iş gücü üretkenliğinin düşük olduğu, atıl iş gücü sorununun sürdüğü, sermayenin genelde noksan ve unsurları arasında dağılımının bozuk olduğu tarım işletmelerinde mevcut sorunları derinleştirmiştir.

İşletmelerdeki nüfusun genç olması, işsizliğin Türkiye'nin en önemli sorunlarından biri olması, şeker pancarı tarımının, iş gücünü değerlendirme olanağı ile birlikte değerlendirilmesi gerekir.

İncelenen işletmelerin sahiplerinin %26'sı çalıştığı mevsimlik işçi sayısını azaltırken, %18'i diğer ürünlere kaydığını, %18'i hayvan yetiştirmeye ağırlık vermeye çalıştığını, %14'ü pancar ekiminin azaltılmasından dolayı ortaya çıkan iş gücünü değerlendiremediğini, %6'sı tarım dışı alanlara kaydığını, %18'i ise iş gücü kullanımında değişiklik olmadığını belirtmişlerdir. İşletmeler, aile iş gücünü alternatif ürünler yetiştirerek, hayvancılığa ağırlık vererek değerlendirme yoluna giderken, yabancı iş gücü talebini kısmışlardır. Ülke genelinde tarım işletmelerinin ortalama arazi genişliğinin 61 dekar olması, köyden kente tek taraflı göçün kentlerde ortaya çıkardığı sorunlar, tarım kesiminde gelir düşüklüğü, iş gücü fazlası düşünülerek, şeker pancarı yerine önerilen alternatif ürünlerin ve telafi edici ödemelerin ortaya çıkan kayıpları karşılayabilecek durumda olması beklenir. Ekonomi kıt faktörler bilimi olduğu kadar bir denge bilimidir. Bir sorunu çözmek için önlem alırken, bazı hassas noktaların dengesini bozmak, kestirilemeyecek problemleri gündeme getirebilecektir.

Şeker pancarında kota uygulaması öncesi ile sonrasında, çiftçilerin arazi kiralama ve ortağa tutma durumlarındaki değişim, bu uygulamaların azaldığı yönündedir. Arazi



kiralamada %30,8, araziyi ortağa tutmada ise %18,3 azalma görülmüştür. Bazı çiftçiler kotayı aşmamak amacıyla şeker pancarında verimi artırmama yoluna bile gidebildiklerini ifade etmişlerdir.

Şeker pancarı gibi iş gücü ve çeki gücü yoğun, ancak getirisi yüksek bir ürünü yetiştiren tarım işletmeleri zaman içinde tarımsal alet ve makine parklarını güçlendirebilmişlerdir. Bunların ekonomik olarak kullanımı için gerekli olan arazi miktarını mülk arazi ile karşılayamayan işletmeler arazi kiralama ve/veya ortağa tutma yoluna gitmişler, kota öncesi kiraya tutulan araziyi 72 dekara, ortağa tutulan araziye de 22 dekara kadar çıkarmışlar ve bu arazilerde şeker pancarı tarımı yapabilmişlerdir. Şeker pancarına kota konması ile birlikte arazi kiralama ve ortağa tutmada da önemli bir düşüş yaşanmıştır. Beklenen şeker pancarı yerine alternatif ürünlerle bu sistemin yürütülebilmesidir. Fakat çiftçilerini yeni ürünlere adapte olması, onları benimsemesi zaman alabileceği gibi birim alana getirilerinin de vazgeçilen üründen elde edileni karşılayabilmesine, pazar garantisine dikkat edilmelidir.

Çiftçilerin %18'i verilen kota için mülk arazisinin yeterli olması nedeniyle arazi kiralama ya da ortağa tutmak yoluna gitmediğini, %14'ü girdi fiyatlarının yüksekliği nedeniyle böyle davrandığını ifade etmişlerdir.

Kota sonrası gelirini koruyabilmek için ilave araziye gereksinim duyanların oranı ise %14'tür. Genel olarak küçük tarım işletmelerinde kira ve/veya arazi kullanımı, büyük tarım işletmelerine göre kota öncesi duruma dikkate alındığında, daha fazla azalmıştır.

Şeker Kanunu öncesi ve sonrası, incelenen işletmelerde üretim deseni değişikliği incelendiğinde; şeker pancarı ekim alanının %53,1 azaldığı, buğday ekim alanında %15,8; arpada %11,1; bostanda %44,9; soğanda ise %310,2 artış görülmüştür. Şeker pancarından boşalan arazide bostan, soğan ve buğdaya yer verilmeye çalışıldığı söylenebilir. Bostan ve soğan ekim alanı artışında, şeker pancarının ekim alanı azalmasının bostan ve gelir düşüklüğünü azaltmak yanında, sulu arazide şeker pancarı ile nöbetlemeye girebilmelerinin de etkisi vardır. Ancak pazar açısından bostan ve soğan üretimi, üreticilere riskli görülmektedir. Şeker pancarı kota uygulaması sonucunda çiftçilerin %92'si diğer ürünlere kaydığını, %6'sı kira ve/veya ortak arazi tutmaktayken artık sadece kendi mülk arazisinde çalıştığını, %2'si ise şeker pancarından boşalan alanın bulunmadığını ifade etmişlerdir. Araştırma yöresinde yonca ve silajlık mısır gibi yem bitkileri üretimine doğru bir eğilimin de bulunduğu ancak

toplam ekim alanında bunların henüz çok az yer aldığı görülmektedir. Şeker pancarı kotasından mevcut üretimi seviyesinde çiftçilerin ancak %2'sinin ekim alanı olarak etkilenmediği anlaşılmaktadır.

Şeker pancarından boşalan ekim alanını kullanırken, hangi ürünlere yer verme konusunda üreticiyi motive eden unsurlar; iklim ve arazi koşulları, alışkanlıklar, maliyet, gelir seviyesi, pazar durumu, hayvanlarının yem gereksinimi, Tarım ve Köyüşleri Bakanlığı tarafından uygulanan desteklemelerden yararlanabilme durumu, işletmelerin iş ve çeki gücü varlıkları, sulama imkanlarıdır. Üreticilerin şeker pancarı yerine, yer verdikleri ürünlerin gelir kaybını karşılama durumuna verdikleri yanıtlar; %68 hayır, %26 kısmen, %4 evet olmuştur. Bu oranlar alternatif ürünlerin, şeker pancarının yarattığı açığı kapamada henüz tatminkâr bir konuma gelmediğini ve ilgililerin bu sorunun çözümü üzerine eğilmeleri gerektiğini göstermektedir. Bu kapsamda; araştırma, benimseme, destekleme ve katılımcılık boyutlarıyla konu değerlendirilmelidir.

Üreticilerin, şeker pancarı ekim alanlarının daraltılmasından olumsuz etkilenmelerini gidermek için uygulanan alternatif ürün ve Telif Edici Ödeme Sistemi'nden üreticilerin %96'sı haberdar olduklarını söylemişlerdir.

Bu tip desteklerden üreticilerin haberdar olması yanında, geniş biçimde yararlanabilmeleri, bunlara kolaylıkla ulaşabilmeleri, teşviklerin yeterli olması önemlidir. Çünkü teşvikli ürünler olduğunu bilen çiftçilerden ancak %42'si bu ürünleri yetiştirmektedir. Bu alanlarda teşvik edilecek ürünler belirlenirken tespitler iyi yapılmalıdır, sulama imkanı, üreticilerin şeker pancarından kazandığı, çiftçilik deneyimi dikkate alınmalıdır. İşletmecilerde desteklenen ürünlerden yonca, silajlık mısır ve ayçiçeğine eğilim gözlenmiştir. Desteklenen ürünlerden faydalanmama sebepleri olarak üreticilerce, getirisinin düşük olması (%48), pazarlama sorunu (%28), hayvancılık yapmıyor olmak (%18), teknik yardım ve tanıtım noksanlığı (%16), ekim ve bakımının zor oluşu, mekanizasyon gerektirmesi (%6), sulama sorunu (%4) öne sürülmüştür.

Şeker pancarna kota uygulaması sonrası, incelenen tarım işletmelerinde, kota öncesine göre hayvan mevcudundaki değişim değerlendirildiğinde; büyükbaş hayvan sayısında %16,4, küçükbaş hayvan sayısında %42,1 düşüş, kümes hayvanları sayısında ise %21,8 artış olduğu hesaplanmıştır.

Şeker pancarı, yan ürünleri ile hayvancılık için önemli bir yem kaynağıdır. Şeker pancarı üretiminin daraltılması, bu olanağı kısıtlamak suretiyle hayvancılığı olumsuz etkilemiştir.

Yonca, silajlık mısır gibi desteklenen ürünlerin ekim alanının artmasının, ortaya çıkan hayvan mevcudundaki azalmayı zaman içinde yavaşlatması ve çiftçilerin hem gelir hem de iş güçlerini değerlendirmeleri açısından, hayvan sayılarını artırmaları beklenebilir.

Şeker pancarı üreticilerinin Şeker Kanunu ile ilgili olarak yapılması gereken düzenlemeler hakkında öncelik sırasıyla; kotaların artırılması, alım fiyatlarının yükseltilmesi, maliyet azaltıcı önlemlere başvurulması, kotaların ekimden önce belirlenmesi, fiyatlarda istikrar sağlanması, dışarıdan şeker girişinin önlenmesi, tatlandırıcıların kısıtlanması gibi düşünceleri bulunmaktadır.

İncelenen işletmelerin sahiplerinin %48'inin şeker fabrikalarının özelleştirilmesi yanlısı, %42'sinin karşıtı olduğu ve %10'unun ise bu konuda fikir beyan etmediği saptanmıştır. Özelleşme yanlısı olan üreticiler buna gerekçe olarak alım ve ödemelerdeki düzenliliği, ileri teknolojiye sahip olunmasını, kapasitelerinin yüksekliğini, pancarı farklı şekillerde değerlendirebilmelerini belirtmişlerdir. Özelleştirme karşıtı olanlar ise devlet garantisinin önemli olduğunu vurgulamışlardır.

SONUÇ VE ÖNERİLER

Şeker pancarı birim alana getirisi, tarım tekniğine, hayvancılığa katkıları, iş gücünü

değerlendirme olanakları açısından çiftçilerce yetiştirilmesi arzu edilen bir üründür. Ancak kontrollü üretim yapılması ve pazar garantisi de olunca, ekim alanları, şeker üretim hedeflerinin üzerine çıkmış, pancardan elde edilen şekerin maliyetinin, kamıştan elde edilene göre daha yüksek olması nedeniyle dış satım sınırlılığı da dikkate alınınca şeker pancarı üretimin de hedef, genellikle ülke içi şeker talebini karşılama biçiminde saptanmıştır. Türkiye'de geçmişte yaşanan yüksek enflasyonu, aşağı çekmek gayretleri kapsamında gereğinden fazla üretilen ürünlerin alımına sınırlama getirilmesi, soğa üretim yapılmaması uygulamaları hayata geçirilmiş, şeker pancarı için de kota uygulamasına gidilmiştir. Bu durum, şeker pancarı yetiştiren işletmelerde bu ürünün avantajları dolayısıyla bir boşluk yaratmıştır.

Şeker pancarının yerine yetiştiriciliği yaygınlaştırılmaya çalışılan ürünlerden de, henüz pancarı ikame edecek seviyede getiri sağlanamamış olması, üretici kesiminde şikâyet konusu olmuştur.

Ülke gerçeklerini dikkate alarak ekonomik ve sosyal konulardaki sorunların çözüme ulaştırılması kaçınılmazdır. Ancak bazı olanaklar kısıtlanırken, bunların yerini alabilecek alternatiflerin yaratılması ve mağduriyete yol açılmaması esas olmalıdır. Bunu sağlayabilmek için ilgililer şeker pancarı





Şeker pancarı sulu koşullarda yetiştirilebilen bir üründür. İklim değişimleri nedeniyle yaşanan ve etkisini arttırması beklenen kuraklık yeni alternatif ürünlerin saptanmasında kriterlerden biri olmak durumundadır. Şeker stratejik bir üründür.



yetiştiren işletmelerde kotadan dolayı ortaya çıkan üretim faktörlerindeki atıl kapasiteyi, işletme içi faaliyetlerin birbirleriyle ilişkilerini, işletmelerin yapısını, çiftçilerin durumlarını da dikkate alarak, değerlendirebilecek, ülke için gerekli, pazar imkanları bulunan alternatif ürünleri tanıtır, tarımının yaygınlaştırılmasını gerçekleştirmelidirler. Şeker pancarının sadece şeker açısından bir ham madde olmadığını, çok çeşitli ara mal niteliğinde ürün üretimini mümkün kıldığını da gözden uzak tutmamalıdır. Şeker pancarının bir ham madde olarak kullanım alanı, elde edilen ürünlerin çeşitlendirilmesi de, çiftçi düzeyindeki şikayetleri de azaltılabilir. Şeker pancarı sulu koşullarda yetiştirilebilen bir üründür. İklim değişimleri nedeniyle yaşanan ve etkisini arttırması beklenen kuraklık yeni alternatif ürünlerin saptanmasında kriterlerden biri olmak durumundadır. Şeker stratejik bir üründür, en azından Türkiye'nin tarımı ve sanayii ile kendine yeterliliğini sürdürmesi kaçınılmaz bir hedef olmalıdır.

Kaynakça

Anonim 2000. Türkiye Şeker Fabrikaları AŞ, Tarımsal Düzenlemeler ve Kota Sistemi, Ocak 2000.

Anonymous 2007a. Food And Agriculture Organization Of The United Nations Statistics. FAOSTAT. <http://faostat.fao.org/site/536/default.aspx>.

Avcı, S. 2005. Türkiye'de Şeker Sanayiinde Yaşanan Değişiklikler ve Coğrafi Sonuçları. Ulusal Coğrafya Kongresi, Bildiri Kitabı 29-30 Eylül 2005, İstanbul.

Demirci, S. 2003. Şeker Kanunundaki Değişiklikle Olası Etkilerin Ekonomik Analizi. TEAE yayın no:102, Ankara.

Fidan, H., Gündoğmuş, E., Özçelik, A. 2000. Türkiye'de Şeker Fiyatlarındaki Değişimin Olası Etkilerinin Tahmini: Bir Simülasyon Denemesi. IV. Tarım Ekonomisi Kongresi, 2000.

Güneş E., Gün,S.,Gülçubuk, B., Olhan, E. 2004. Türkiye'de Şeker Politikasının Şeker Pancarı Üretimine Etkileri. Türkiye VI. Tarım Ekonomisi Kongresi. 16-18 Eylül 2004, Tokat.

Kıymaz, T.2002. Şeker Politikalarında Yeni Yönelimler ve Türkiye'nin Konumu. DPT Yayın No:2652.

Oğuz, C., Kan, A., Küçükçongar, M., Kan, M. Şeker Kanununun Üreticiye Yansması. Türkiye VI. Tarım Ekonomisi Kongresi, 16-18 Eylül 2004, Tokat.

Özçelik, A., Fidan, H. 2002. Şeker Pancarı Üretiminde Verim ve Kalitenin Yükseltilmesi. TŞFAŞ İkinci Ulusal Şeker Pancarı Üretimi Sempozyumu, 10-11 Eylül 2002.

Özdemir, İ. 2007. Ankara Şeker Fabrikası Civarında Şeker Pancarı Yetiştiren Tarım İşletmelerinin Şeker Pancarı Kotasından Etkilenme Durumunun Analizi. A.Ü.Fen Bilimleri Enstitüsü Dönem Projesi, Teksir, Ankara.

<http://www.pankobirlik.com/index.php> Erişim Tarihi:8 Mayıs 2007.

<http://www.sekerkurumu.gov.tr> Erişim Tarihi:30 Mayıs 2007-09-19

<http://www.turkseker.gov.tr> Erişim Tarihi: 22 Mayıs 2007

CIBE

15-16 Ekim 2007 Reims

CIBF

TEKNİK KOMİTE TOPLANTISI YAPILDI

Sektörle ilgili önemli konuların ele alındığı bu toplantılara, CIBE 'nin bünyesinde oluşturulan tüm ilgili komitelerin delegasyonları katılmakta, komite temsilcileri ve Birlikleri'nin temsilcileri tarafından tebliğler sunulmaktadır.

Üyesi olduğumuz CIBE (Uluslararası Pancar Üreticileri Konfederasyonu) ile olan çalışmalarımız devam etmektedir. Bu çerçevede düzenlenen toplantılara katılmakta, istişari görüşmelerde bulunmakta, üye ülkeler tarafından düzenlenen organizasyonlarda görev alınarak aktif katılımlar sağlanmaktadır.

Birliğimiz CIBE 'nin üç ayrı Komitesi'nde ve Yönetim Kurulu'nda asil ve yedeklerle birlikte 20 üyeye temsil edilmektedir. CIBE'nin komite toplantıları yılda bir kez, yönetim kurulu toplantıları yılda iki kez olarak organize edilmekte, üyelerimizin bu toplantılara iştiraki sağlanmaktadır.

İlgili komite toplantılarına Birliğimiz de davet edilmiştir. 2007 Ekim ayında yapılan CIBE Kabul Kontrol ve Teknik Komite Toplantıları'nı bu yıl Fransa delegasyonu üstlenmiş olup, 15-16 EKİM 2007 tarihleri arasında REIMS şehrinde düzenlenmiştir.



Yılda bir kez düzenlenen ve sektörde ilgili önemli konuların ele alındığı bu toplantılara, CIBE 'nin bünyesinde oluşturulan tüm ilgili komitelerin delegasyonları katılmakta, oturumlar ve paneller düzenlenmekte, komite temsilcileri ve birliklerinin temsilcileri tarafından tebliğler sunulmaktadır.

15-16 Ekim 2007 tarihinde Fransa-REIMS'de düzenlenen Kongre'de ki önemli konu başlıkları şunlar olmuştur:

KABUL KONTROL KOMİTESİ'nin genel anlamda çalışma konuları fabrikaların pancar alımı aşamasındaki tüm teknik konuları içermektedir. (Alet-ekipman, metot, alım şartları vb.) Çalışmalarda tarladan fabrikaya

kadar pancarın alım şartlarının iyileştirilmesi, maliyetlerin azaltılması, şeker üretim maliyetlerinin düşürülmesi noktasında teknik ve pratikte uygulama esasları ve teknolojiler değerlendirilmekte bilgi alış verişinde bulunulmaktadır.

Bu anlamda ilgili komitede tartışılan ve değerlendirilen konular şu şekilde olmuştur:

Örnek pancar alım miktarının azaltılması ve örnek analizlerinin merkezleştirilmesi, AB ülkelerindeki mevcut durumun değerlendirilmesi, Giancarlo PENNUTI (I), ANB Kabul Kontrol Bölümü Başkanlığı ve Luc RIGO (B), CBB, Teknik Müdürlüğü tarafından sunulmuştur.



Pancar baş firelerinin hasatta azaltılması ve şeker kayıpları hakkında panelde, Bay Wilhelm HAUCK (A), Genel Sekreter "VÖR" ve Kabul Kontrol Komitesi Sekreterliği'nce, bilgiler verilmiş, İngiltere'de Temiz Baş Kesimi için yapılan uygulamalar ve ödemeler hakkında, Donald Hume (GB) ve William MARTIN (GB), NFU Seker; tebliğ sunulmuştur. Fransa'da baş kesimi uygulamalarında otomasyonlar, Bay Jean-Louis STRIEBIG (F), ARTB; Teknik Müdürlüğü tarafından aktarılmış,

Hollanda'da elle yapılan baş kesimlerinin tespiti uygulamaları, 2006/07 kampanyası sonuçları, by Frans TIJINK, IRS tarafından sunulmuş ve son olarak, CIBE tarafından hazırlanan "Pancar Teslimlerinde Alım Sözleşmeleri" raporu'nun sonuçları ve nakliye primleri, Alex KRICK (CIBE) tarafından katılımcılara aktarılmıştır.

Toplantının öğleden sonraki bölümünde Teknik Komite Toplantısı'na geçilmiştir.

TEKNİK KOMİTE'nin asıl çalışma alanı ve sorguladığı konular, pancar tarımında ve yetiştirme aşamasında ortaya çıkan teknik problemlerdir. Son birkaç yıldır ise özellikle ortaya çıkan çevresel konularla da ilgilenmeye başlamıştır. Bu anlamda ilgili komitede tartışılan ve değerlendirilen konular ise aşağıdaki şekilde olmuştur:

AB'de şeker sektöründe gelecekteki değişimlere karşı yapılan araştırmaların oryantasyonu (uygunlaştırılması), Bay Marc RICHARD-MOLARD (F), ITB Genel Müdürü (Fransız Şeker Pancarı Araştırma Enstitüsü) tarafından sunulmuş, Fransız pancar tohumu pazarında tohum hazırlamadaki son gelişmeler, Hervé ESCRIOU (F), ITB, sonrasında CIBE Pancar tohumluğu raporu, Alex KRICK, CIBE tarafından katılımcılara detaylı olarak anlatılmıştır.

Uzayan kampanya süreleri boyunca pancarda depolama - şeker kayıpları ve bunların nasıl azaltılabileceği, Südzucker Güney Almanya'da yaptığı araştırma ve deneme sonuçları, Klaus ZIEGLER, Franconian Pancar Üreticileri Birliği Genel Müdürü ve Teknik Komite Sekreteri tarafından sunulmuş, sonrasında; hasat kalitesinin artırılması ile ilişkili olarak pancardaki toprak firesinin azaltılması, Bay Jean-Pierre VANDERGETEN (B), IRBAB Müdür Yardımcısı tarafından sunulmuş, Avrupa'da ekilebilir ürünlerde rekabeti arttırmaya yönelik (verim, sürdürü-

Kampanya süreleri boyunca pancarda depolama-şeker kayıpları ve bunların nasıl azaltılabileceği, Südzucker Güney Almanya'da yaptığı araştırma ve deneme sonuçları, Klaus ZIEGLER, Franconian Pancar Üreticileri Birliği Genel Müdürü ve Teknik Komite Sekreteri tarafından sunulmuştur.

lebilirlik, tüketici talepleri vb.) olarak yapılan araştırmalardaki öncelikler / konuların tanımlanmasına yardımcı olacak bir PROJE-EUROCROP hakkında bilgiler verilmiş, Michel CARIOLLE (F, ITB) ise Üretim Sistemleri ve Çevresel Sorumluluklar hakkında tebliğ sunmuştur.

Ayrıca Genetik Modifiye Pancar'daki son gelişmeler (Güncellenmiş CIBE Raporu) hakkında AB ülkelerinde yapılan çalışmalar katılımcılara Alex KRICK tarafından aktarılmış ve toplantı sona ermiştir.





Handan İLÇİ*

BETA ZİRAAT ve TİCARET A.Ş. ISLAH ÇALIŞMALARINDA

YENİ BİR ADIM; BİTKİ ISLAHINDA BİYOTEKNOLOJİ DÖNEMİ

Günümüzde dünya nüfusunun hızla artış göstermesi ile dünya tarımının geleceği büyük önem kazanmıştır. İnsan beslenmesinde bitkisel ve hayvansal ürünlerin önemi büyüktür. Gelecekte yeryüzü yaşamının daha sağlıklı ve yeterli düzeyde devam edebilmesi için, bitkisel besin maddeleri üretiminin artırılması büyük önem taşımaktadır. Ancak son yıllarda, artan nüfusa paralel olarak tarım alanlarının yerleşim bölgesi, yol, fabrika yapımında kullanılması nedeniyle tarım alanları hızla azalmış ve üretim alanlarının artırılması imkansız hale gelmiştir. Bu nedenle; bitkisel üretimin artırılabilmesi için birim alandan elde edilecek verimin artırılması gerekmektedir.

Türkiye hem sebze üretimi, hem de sebze tüketimi bakımından dünya ülkeleri arasında önemli bir ülke konumundadır. 25 milyon tonluk yıllık sebze üretimi ile Çin, Hindistan ve ABD'den sonra 4. sırayı alan ülkemizde, sebzeler %24'lük bir pay ile beslenmemizde tahıllardan sonraki en önemli gıda maddesi grubunu oluşturmaktadır. Sebzeler arasında üretim bakımından kabakgöl türleri dünyada ve Türkiye'de ilk sıralarda yer almaktadırlar.

Bunlardan kavun ve hıyar ikişer milyon tona yaklaşan üretimlere sahiptirler ve bu değerler ile Türkiye her iki sebze de Çin'den sonra 2. sırayı alan lider ülke durumdadır (FAO, 2004).

Üretimin ve tüketimin bu denli önemli olmasına rağmen, hıyar ve kavun tohumluğunda ülke gereksinmesinin önemli kısmı ithalatta karşılanmaktadır. Ülkemiz sebze tohumu pazarında şirket olarak ıslah çalışmalarımızı özellikle yoğunlaştırdığımız hıyar tohumu %18'lik, kavun tohumu ise %3'lük pazar payına sahiptir. Örtü altı hıyar çeşitlerinin toplam pazar büyüklüğü 130 milyon adet tohum ve parasal pazar değeri 10 milyon €'dur. Bu değer 9 milyon €'su yani %90'lık kısmı yurt dışına gitmektedir. Kavunda ise toplam 90 ton olan tohumluk miktarında hibrit kavun tohumu için ülkemiz pazar büyüklüğü 3.200 kg olup, parasal pazar değeri 2,54 milyon €'dur. Yine bunun 2,14 milyon €'luk yani %84'lük payı yurt dışına gitmektedir.

Kavun ve hıyar bitkilerinin yetiştiriciliğinde karşılaşılan en önemli sorunların başında hastalıklar gelmektedir. Kavunda özellikle Fusarium solgunluğu (Fusarium oxysporum f.sp. melonis), hıyarda da

özellikle Yalancı Mildiyö (Pseudoperonospora cubensis) önemli ürün kayıpları meydana getirmektedir. Hastalıklara karşı savaşta kimyasal ilaçlarla bir ölçüde başarılı olunuyorsa da bunlar bir yanda maliyeti yükseltmekte, diğer yandan da çevre ve insan sağlığı üzerine olumsuz etkilerde bulunmaktadır. Ayrıca Fusarium solgunluğuna karşı kimyasal savaş yeterli ölçüde etkili olamamaktadır.

Son yıllarda önemini artıran biyoteknoloji, özellikle tarım sektöründe yoğun olarak kullanılmaktadır. Halen birçok yabancı firma yatırımlarının büyük kısmını biyoteknolojiye aktarmaktadır.

Bitki biyoteknolojisinden tohumculukta üç biçimde yararlanılmaktadır:

1. Gen Mühendisliği ve Transgenik Çeşit Geliştirme,
2. Moleküler Markörlerle Hızlı, Erken ve Etkin Seleksiyon
3. Dihaploidizasyon ile Hızlı Safhat Geliştirme.



Son iki teknik bugün yurt dışında birçok tohum firması tarafından yaygın bir şekilde kullanılmakta ve çeşit islahında klasik yöntemlerle 6-7 yıl gibi uzun süreli çalışmalar biyoteknolojiden yararlanılarak 1,5-2 yıla düşürülebilmektedir.

BETA, islah çalışmalarında özellikle hastalıklara dayanıklı, verimli ve kaliteli yeni hibrit çeşitleri daha kısa sürede geliştirebilmek ve gelecekte ülke ekonomisine katkıda bulunmak amacıyla, Ç.Ü. Ziraat Fakültesi Bahçe Bitkileri Bölümü Öğretim Üyesi Prof. Dr. Kazım Abak ve E.Ü. Mühendislik Fakültesi Biyomühendislik Bölümü Öğretim Üyesi Doç.Dr. Bahattin Tanyolaç'ın çok değerli bilimsel destekleri ile bir proje hazırlamış ve bu proje TTGV (Türkiye Teknoloji Geliştirme Vakfı) ile TÜBİTAK-TEYDEB (Teknoloji İzleme ve Değerlendirme Başkanlığı) tarafından onaylanmış ve desteklenmiştir. Alınan bu destekler sayesinde de 2005 yılında tam donanımlı bir biyoteknoloji laboratuvarı kurulmuştur.

Şirketimiz biyoteknoloji laboratuvarında, "DNA Markörleri ile Seleksiyon" ve "Dihaploidizasyon" teknikleri kullanılmaktadır. Bu tekniklerin ülkemizde yerli sermayeli bir firma tarafından ilk kez birlikte kullanılması ve sonucunda hastalıklara dayanıklı yeni çeşitlerin elde edilmesinin hedeflenmesi, BETA tarafından hazırlanan projenin ve bu proje kapsamında biyoteknoloji laboratuvarı kurulması fikrinin TTGV ve TEYDEB tarafından desteklenmesini sağlamıştır. Projenin TTGV ve TEYDEB tarafından desteklenmesi şirketimize ayrı bir prestij kazandırmış ve şirketimizi ülkemiz tohum

sektörü içinde islah çalışmalarında ayrıcalıklı hale getirmiştir.

2005 yılında biyoteknolojik teknikler yardımıyla desteklenen islah çalışmalarımıza, şirketimiz Bursa/Yenişehir'de bulunan Ar-Ge Müdürlüğü'nde başarıyla devam edilmektedir. Şirketimiz bünyesinde islah çalışmalarında uygulanan biyoteknolojik yöntemler şu şekilde özetlenebilir:

Dihaploidizasyon

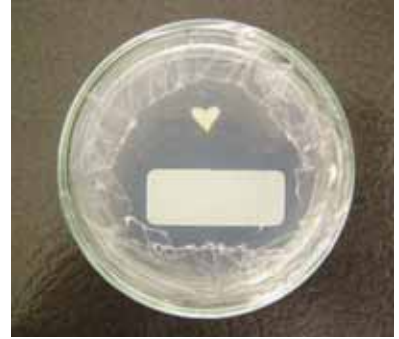
Hibrit çeşitlerin oluşum süresi içinde en uzun kısım potansiyel ebeveyn adayı olan safhatların oluşturulmasıdır. Klasik yöntemlerle safhat oluşturma, kendileme adı verilen yöntemle yapılmakta ve tür ile materyal özelliklerine göre 6-7 yıllık (veya generasyonluk) bir zaman gerektirmektedir. Bu sürenin kısaltılması amacıyla kullanılan haploidi ve dihaploidizasyon teknikleri ile süre 1,5 yıla (16-18 ay) indirilebilmektedir. Ayrıca dihaploidizasyon, bu kısa sürede içinde %100 homozigot yani mutlak safhat oluşumu meydana getirmektedir (Ellialtıoğlu ve ark: 2001).

Dihaploidizasyonda Yöntem

Bitkiler ışınlanmış polenle tozlanmakta, çimlenen polenler ovaryumda oksinlerin oluşumunu uyarak hücre bölünmesini teşvik etmekte, böylece meyve ve tohum oluşumu gerçekleşmektedir. Buna karşılık polenlerin generatif çekirdekleri, ışının etkisi ile inaktif hale geldiği için normal döllenme meydana gelememekte, bu nedenle normal embriyo oluşmamakta, yalnızca yumurta hücresinden kökenini alan bir haploid embriyo meydana gelmektedir (Abak ve ark. 1996). Oluşan embriyonun, müdahale

edilmediği durumlarda yaşaması mümkün değildir, çünkü normal döllenme olmadığı için onu besleyecek endosperm de bulunmamaktadır. Bu nedenle, embriyonun geliştirilip yaşatılması için kurtarılması ve in vitro kültüre alınarak bitkiye dönüştürülmesi gerekmektedir (Resim 1 ve 2).

Elde edilen haploid bitkiler kromozom sayıları yarıya indirgenmiş bitkilerdir ve bunların ıslahta kullanılabilmesi için ikinci aşamada yeniden kromozom sayılarının iki katına çıkartılmaları gerekmektedir.



Resim 1



Resim 2



Resim 3



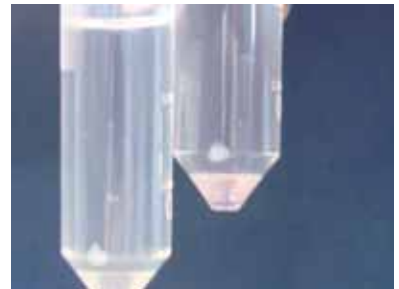
Resim 4



Resim 5



Resim 6



Resim 7

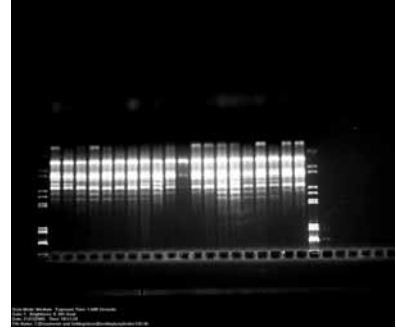
(Diploidleştirme). Kromozom katlama işlemi önce in vitro ortamlarda yapılmakta, diploidleştirmenin gerçekleşmediği durumlarda serada tekrarlanmaktadır.

Diploidleştirmesi tamamlanan bitkiler daha sonra büyütülerek izole edilmiş biçimde tohumları alınmakta (Resim 3 ve 4), böylece safhat oluşturma işlemleri tamamlanmış olmaktadır.

DNA Markörleri ile Seleksiyon

Özellikle son on yıldır DNA teknolojisindeki ilerlemeler sayesinde birçok agronomik

Dayanıklılık genleriyle ilişkili olan DNA markörlerinin tanımlanması ile kavun ve hıyar ıslahında kısa zamanda hızlı çeşit geliştirme işlemleri tamamlanabilmektedir. Geleneksel hastalık bulaştırma testleri zaman kaybı yaratmakta ve çevre faktörlerinden etkilenmektedir (Wechter ve ark., 1995). Bunun yerine bitkide hastalığa dayanıklılık geni ile ilişkili olan DNA markörlerinin kullanımı yoluyla bitkinin dayanıklı olup olmadığı kesin olarak ortaya konmakta ve kısa zamanda sonuç alınmaktadır (Wang ve ark., 1997).



Resim 8



Sera Çalışmaları

özelliklere ait karakterlerle ilişkili olan DNA markörleri saptanmıştır. Bu gelişmeler sayesinde, hibrit safiyeti, yabancı tozlaşma oranları, hastalık ve zararlılara dayanıklılık, meyve ve tohum kalitesi gibi çok önemli özellikler DNA markörleri ile saptanıp erken generasyonlarda çok önemli bilgileri bize sunmaktadır. Böylelikle yaklaşık on yıl gibi bir süreci kapsayan ıslah süresi 3-4 yıla kadar düşürülebilmektedir. Bu durum da üretici firmalara çok büyük zaman ve maliyet kazancı sağlamaktadır.



Sera Çalışmaları

DNA Markörleri ile Seleksiyonda Yöntem

Tohumlar sera ortamında çimlendirilerek fidelerin genç yaprakları eppendorf tüplere alınır ve belirli kimyasallar yardımıyla DNA izole edilir (Resim 5, 6, 7).

İzole edilen DNA'ların, spektrofotometrede miktarları ölçülür. Daha sonra 1'inde 20 ng olacak şekilde seyreltme yapılır. Seyreltilen DNA'lar ile PCR kokteyli hazırlanır.

PCR'dan sonra elde edilen amplifikasyon ürünleri % 2'lik agaroz jelde yürütülür.



Resim 9



Ayrımlanan PCR ürünleri, görünür hale getirmek için EtBr ile boyanır ve UV ışık kaynağı altında incelenir. Jel görüntüleme sistemi ile resimler elde edilir ve değerlendirilir (Resim 8 ve 9).

Kaynaklar

Ellialtıoğlu,Ş., Sarı, N., Abak, K. 2001. Haploid bitki üretimi. In: Bitki Biyoteknolojisi, Cilt I. Doku Kültürleri ve Uygulamaları (Editörler: M. Babaoğlu, E. Gürel, S. Özcan), 137-189.

Abak, K., Sarı, N., Paksoy, M., Yılmaz, H., Aktaş, H., Tunalı, C. 1996. Kavunda ışınlanmış polen tozdamaları ile haploid embriyo uyarımında genotip etkisi, dihaploid hatların oluşturulması, haploid ve diploid bitkilerin değişik yöntemlerle ayrımı. Tr. J. Agriculture and Forestry, 20, 425-430.

Zink F.W. ve Thomas C.E., 1990. Genetics of resistance to fusarium oxysporum f.sp. Melonis race 0, 1, 2 in muskmelon line MR-1. Phytopathology, 80: 1230-1232

Sağır, A. 1988 Fungal pathogens causing root and root-stem-neckrots in melon and watermelon in the Southeast Anatolia Region. Bitki Koruma Bülteni, 28 (3-4): 141-149

Yücel, S., Pala, H., Sarı, N., Abak, K. 1994. Determination of Fusarium oxysporum f.sp.melonis races in the East Mediterranean region of Türkiye and response of some

melon genotypes to the disease. Proc.9th Cong. of the Medit. Phytopath.Union, Sept.18-24, Kuşadası, Türkiye, 87-89.

Demir,S., Tezcan, H. 1995. Investigation on the collapseof melon plants caused by soilborne fungi in Van province. 7th Turkish Phytopathology Congress, 26-29 Sept., Adana.204-207.

Knay,P., Yıldız, M., Buanoğlu, M.1995. Melon wilting in the Aegean region and relationship with irrigation. 7th Turkish Phytopathology Congress, 26-29 Sept., Adana.191-194.

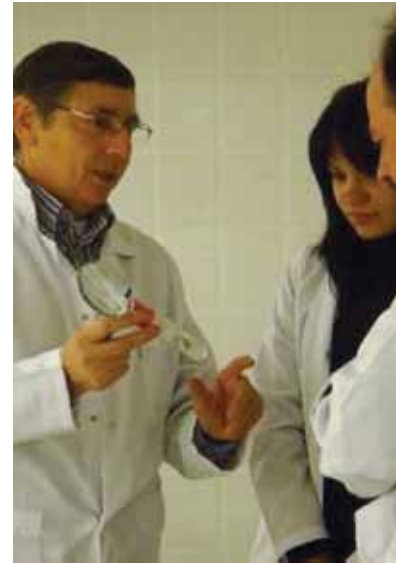
Erzurum,K., Taner, Y., Seçer, E., Yanmaz, R., Maden, S. 1999. Occurrence of races of Fusarium oxysporum f.sp. melonis causing wilt on melon in Central Anatolia. J. Tr. Phytopath., 28(3): 87-97.

Baran, B.2000. Prevalance of the pathogen Fusarium oxysporum f.sp. melonis in Southeast Anatolia region and reaction of some melon varieties. M.Sc Thesis, YYÜ, Van.

Kurt, S, Baran, B., Sarı, N., Yetişir, H. 2002. Physiologic races of Fusarium oxysporum f.sp. melonis in the Southeastern Anatolia Region of Turkey and varietal reaction to races of the pathogen. Phytoparasitica, 30(4): 395-402.

Wechter WP. ve ark., 1995. Identification of a RAPD linked to the Fom-2 fusarium wilt resistance gene in muskmelon. Phytopathology 85: 1245-1249

Wang Y.H. ve ark. 1997. A genetic map of melon based on AFLP markers. Theo. Appl. Genet., 95: 791-798



İklim Odası



Embriyo Kurutma Çalışması



Biyoteknoloji Laboratuvarı



Sera Çalışmaları

Dr. Süleyman KARAHAN*

TÜRKİYE'DE TOHUMCULUK

Sertifikalı tohumluk kullanımı bir ülkenin tarımsal gelişmişlik göstergelerinden bir tanesidir. Üstün genetik vasıflara sahip çeşitlere ait sertifikalı tohumluklar verim ve kaliteyi artırdıkları gibi diğer girdilerin de yayışlılığını artırır.

Üreticilerin sertifikalı tohumluk kullanımının artırılabilmesi için sağlam esaslar üzerine kurulmuş, işleyen bir tohumluk tedarik, dağıtım ve pazarlama sistemine ve tohumculuk sektörüne, daha ileri bir deyişle tohumculuk endüstrisine ihtiyaç vardır. Bilimde son yıllarda kaydedilen gelişmeler ve tohumlukların uluslararası ticarete konu olması, tohumculuğu bir endüstri dalı haline getirmiş ve özellikle gelişmiş ülkelerde çağdaş bir yapıya kavuşturmuştur.

DÜNYADA VE ÜLKEMİZDE TOHUMCULUKTAKİ GELİŞMELER

Dünyadaki Son Gelişmeler

- Dünyadaki tohumculuk sektöründe;
- Özel sektör ağırlıklı, serbest piyasa koşullarının hakim olduğu,
 - Teknik ve ticaret kurallarının uluslararası organizasyonlar tarafından belirlendiği (UPOV, OECD, ISTA, FAO, ISF),
 - Çeşit geliştirme ve tohumluk üretimi ve

ticaretinin özel sektör, birlikler, kooperatifler, tarafından yapıldığı,

- Tescil, sertifikasyon, kontrol ve denetim hizmetlerinin özerk veya bağımsız kuruluşlar tarafından yürütüldüğü bir yapı hakimdir.

Türkiye'de Tohumculuk Sektörünün Durumu

Sektörün Tarihsel Gelişimi

1920'li yıllarda geleneksel tedarik ile başlayan tohumculuk faaliyetleri 1963 yılında yürürlüğe giren 308 sayılı Tohumculuk Kanunu ile resmi tedarik safhasına girmiştir. 1960-1985 arası kamu sektörü ağırlıklı gelişme kaydedilmiştir. 1985 yılı özel sektör ağırlıklı gelişme başlangıcıdır. Sektörle ilgili tarihsel gelişimi aşağıdaki gibi vermek mümkündür.

- 1963 ISTA üyeliği,
- 1968 OECD Üyeliği (Tohum Birimi),
- 1982 fiyatların serbest bırakılması,
- 1984 ithalatın serbest bırakılması,
- 1998 ISF Üyeliği,
- 2004 5042 Sayılı İslahçı Hakları Kanunu,
- 2006 5553 Sayılı Tohumculuk Kanunu'nun yürürlüğe girmesi,

- 2007 UPOV Sözleşmesinin TBMM'de onaylanması ile üyelik gerçekleşmiştir.

Mevcut durum:

Dünyada, ABD, Fransa, Almanya, İngiltere, Hollanda, Danimarka gibi tohumculuğu gelişmiş ülkelerde tohumculukla ilgili sistemli çalışmalar 1850'li yıllarda başlamasına rağmen, ülkemizde tohumculuk faaliyetleri sistemli olarak 1963 yılında Tohumculuk Yasasının çıkması ile birlikte başlamıştır. 1980'li yıllardan itibaren tohumculuk sektöründe kamunun yanında özel sektörde özellikle tohumluk üretimi çeşit geliştirme çalışmalarına başlamıştır. Tohumluk dağıtımları 2002 yılında 150 bin

Son yıllardaki gelişmeler, tohumlukların uluslararası ticarete konu olması, tohumculuğu bir endüstri dalı haline getirmiş ve özellikle gelişmiş ülkelerde çağdaş bir yapıya kavuşturmuştur.



tondan 2006 yılında 354 bin tona, tohumluk ithalatı 2002 yılında 55 milyon dolardan 2006 yılında 92 milyon dolara, tohumluk ihracatı 2002 yılında 17 milyon dolardan 2006 yılında 42 milyon dolara yükselmiştir. Çeşit ıslahı başta olmak üzere tohumlukta araştırma-geliştirme çalışmalarına ayrılan kaynaklar yetersiz olduğundan, bu alanda çalışan araştırmacıların nitelik yönünden eksik olması, koordinasyon ve iş birliğinin yeterince sağlanamaması ve araştırma yönetim sisteminden kaynaklanan sorunlar nedeniyle yeterince atılım yapılamamıştır. Bu dar boğaz, kamu ve özel sektör iş birliği ile yürütülecek büyük entegre projelerin

yeterli bütçelerle desteklenmesi halinde aşılabilecektir.

Türkiye Tohumculuk Politikasının Esasları

Ülkemizdeki temel tohumculuk politikaları aşağıda yer alan prensipler şeklinde özetlenebilir;

- Çiftçilere zamanında, kaliteli ve uygun fiyatla sertifikalı tohumluk tedariki,
- Ar-Ge faaliyetlerinin güçlendirilmesi ve desteklenmesi,
- Araştırma ve üretimde etkili kamu-özel sektör iş birliği,

- Yeni çeşitlerin üreticinin kullanımına sunulması,
- Milli tohumculuk sanayiinin güçlendirilmesi,
- Özel girişimciliğe dayalı bir sektör yapısının oluşturulması,
- Sertifikalı tohumluk kullanımı ve üretiminin desteklenmesi,
- Sertifikalı tohumluk ihracatının desteklenmesi,
- Uluslararası tohumculuk sistemleriyle entegrasyon olarak sıralanabilirler.

HEDEF VE STRATEJİLER

HEDEFLER

- Ülke sertifikalı tohumluk ihtiyacının iç üretimle karşılanması,
- Sertifikalı tohumluk ticaretinde ihracat ve ithalat dengesinin sağlanması,
- Uluslararası tohumculuk sektöründe ilk 10'da yer alarak söz sahibi olması,
- Bölge ülkelerinin liderliğini götürebilecek kapasite ve birikime ulaşılması (Orta Asya, Balkanlar, Kafkaslar ve Orta Doğu).

STRATEJİLER

- Başta özel sektör olmak üzere, tüm Ar-Ge çalışmalarına daha fazla destek sağlanması,
- Ar-Ge alanında kamu, üniversiteler ve özel sektör iş birliğinin güçlendirilerek üretimdeki ve araştırmadaki payının artırılması,
- Uluslararası seviyede rekabet edebilecek türlerde yurt içi çeşit geliştirme çalışmalarını ile markalaşmaya yönelik faaliyetlerin artırılması,
- Tohum teknolojilerinin geliştirilmesi ile sertifikalı tohum ve tohum teknolojisi ihracatının desteklenmesi,
- Sektörün günün ihtiyaçlarına göre yeniden yapılandırılması ile örgütlenmenin tamamlanması,
- Mevcut desteklerin hedef ve stratejilere uygun olarak sürdürülmesi ve geliştirilmesi,
- Kayıt dışı tohum ticaretinin engellenmesi.

MEVCUT DURUM VE SORUNLAR, ÇÖZÜM YOLLARI VE HEDEFLERİ VE BU HEDEFLERE ULAŞMAK İÇİN İZLENECEK YÖNTEMLER

ÇEŞİT GELİŞTİRME VE TOHMLUK ÜRETİMİ

- Genel strateji ve çözüm önerileri olarak;
- Katma değer katarak tohum ihracatının artırılması,
- Tohumculuk firmalarının KOBİ kapsamına alınması,
- İthalatta uygulanan muafiyetlerin kaldırılması,
- Teşvik için gerekli yasal düzenlemelerin yapılması,

Türü	Yıllık Tohumluk İhtiyacı (Ton)	2006 İç Üretim	İç Üretim İhtiyacı Karşılama Oranı	5 Yıllık Projeksiyon iç üretim hedefi (Ton)	5 Yıllık Projeksiyon sonrası iç üretimin payı %
Buğday	616.667	204.526	33	400.000	65
Arpa	243.334	25.106	9	75.000	30
Hibrit Mısır	18.000	27.319	100	40.000	100
Çeltik	8.500	1.722	17	5.000	58
Nohut	13.387	159	1	5.000	37
K. Fasulye	2.824	5		1.500	53
H. Ayçiçeği	2.180	5.465	100	7.500	100
Patates	292.500	70.276	18	150.000	51
Soya	1.200	490	40	780	100
Kolza	250	56	20	250	100
Yerfıstığı	1.292	101	3	300	23
Pamuk (De)	12.592	17.975	76	12.500	100
H. Sebze	5.000	512	10	2300	60
Yonca	1.900	224	4	1.000	50
Korunga	3.000	60	2	750	25
Fiğ	4.600	1.229	9	2.500	48
Çim ve Çayrotu	6.000	743	9	2.000	34
Şeker Pancarı	1.343	2.855		3.500	100

Çizelge 1.Sertifikalı tohumluk ihtiyacı, dağıtımı ve proje sonrası hedeflenen miktarlar.



- Her kademede tohumluk üretim destekleri,
- Primlerin sadece yurt içinde üretilip sertifikalandırılan tohumluk kullanan çiftçilere verilmesi.

Serin İklim Tahılları

Sorunlar:

- Tohumluk üretiminin kamu ağırlıklı olması,
- Yeni ve istenilen özellikteki çeşitlerin tohumluklarının yeterince ve zamanında üretilmemesi,
- Uygun çeşidin uygun bölge ve yetiştirme şartlarında yetiştirilmemesi,
- Mevcut veya islah edilen yeni çeşitlerin çiftçi tarafından benimsenmesinin zorlukları.

Hedef ve Stratejiler:

- Serin iklim tahılları 2012 sonu itibari ile dağıtılacak tohumluk miktarı 400.000 ton buğday, 75.000 ton arpa ve 25.000 ton diğerleri olmak üzere 500.000 ton olarak hedeflenmiştir. Bu hedefin %50'sinin kamu, %50'sinin ise birlikler ve özel sektör tarafından karşılanması,
- TİGEM'in tohumculuktaki yerinin tedrici olarak azaltılması,
- 2012 yılına kadar özel sektöre iş birliği ile tohumculukta çiftçiye aktarılabilecek sertifikalı tohumluk üretiminde % 50 ve üst kademelerde (orijinal ve anaç) % 50,
- Sanayi ve piyasanın istediği kalite özelliğinde ve kullanım amacına yönelik çeşitler geliştirilmesi,
- TMO ve borsaların alım kriterlerinin sadece çeşit grubuna göre değil yapılabilecek kalite analizlerine göre değerlendirilmesi.

Çözüm Yöntemleri:

- Özel sektör Ar-Ge ve çeşit geliştirme çalışmalarının artırılması,
- Kamudaki yeni çeşitlerin özel sektöre devri,
- Özel sektörün sertifikalı tohumluk ihtiyacını karşılayabildiği oranda TİGEM'in üretimden çekilmesi ve TİGEM'in orijinal ve anaç kademe tohumluk üretimine yönlendirilmesi,
- İslah programlarının yeniden değerlendirilmesi
- Tescil ve sertifikasyonun güncellenmesi, çeşit tavsiye listelerinin oluşturulması,
- Tarımsal ekolojik bölgelerin belirlenmesiyle bu yapı içinde uygun türlerin üretimlerinin sağlanması ve buna göre ekim nöbetlerinin uygulanması,
- Kalite bölgelerinin belirlenmesi,
- Borsalar ve TMO'nun alım yerlerindeki laboratuvar altyapılarının geliştirilerek bilimsel veriler doğrultusunda oluşturulacak kalite gruplarına ve yapılacak analizlere göre alım yapması ve bugünkü çeşitlere göre yapılan alım sisteminden vazgeçilmesi.
- Sertifikalı üretimlerin birlikler, nüveci çiftçi, sözleşmeli çiftçi, özel sektör tarafından yapılması, bunun için destek uygulanması,
- Özel sektöre ve birliklere Ar-Ge desteği,
- Özel sektöre uygun şartlarda arazi temini,
- Orijinal ve anaç kademede tohumluğun sadece çoğaltımında kullanımının sağlanması,
- Kamu kuruluşlarına çeşit geliştirmede yurt dışı iş birliği imkânlarının sağlanması ve sanayinin ve pazarın istediği özellikte geliştirilen çeşitlerin tanıtım ve

2012 sonu itibari ile dağıtılacak tohumluk miktarı 400.000 ton buğday, 75.000 ton arpa ve 25.000 ton diğerleri olmak üzere 500.000 ton olarak hedeflenmiştir. Bu hedefin %50'si kamu, %50'si ise birlikler ve özel sektör tarafından karşılanmalıdır.

pazarlanmasının özerk bir yapı (şirket) tarafından yapılmasının sağlanması,

- Çeşit tavsiye listelerinin (ÇTL) oluşturulup, ÇTL'de yer alan çeşitlerin daha fazla desteklenmesi,
- Kaliteli mahsule ve sertifikalı tohumluk kullanılarak üretilen mahsule daha fazla para verilmesi,
- Çeşit tanıtımı ve sertifikalı tohumluk kullanımının önemi hakkında yayım çalışmalarının artırılması,
- Mevcut çeşitlere göre oluşturulan alım baremi sistemi yerine kalite gruplarına göre sınıflandırma ve ürün alımı,
- Hububat Konseyi'nin kurulması ve barem açıklama yetkisinin sektör adına konsey tarafından yapılması, alım, depolama ve satışlarda fiziksel ve kimyasal analiz yöntemlerinin kullanılması,



Pamuk sertifikalı tohumluk üretiminde ihtiyacı karşılatabilecek düzeye gelmeye başlamış olmasına rağmen, çiftçiler tarafından sertifikalı olmayan tohumluk kullanımı devam etmektedir.

sertifikalı olmayan tohumluk kullanımı devam etmektedir.

Hedef ve Stratejiler:

- 2012 sonuna kadar sertifikalı tohumluk kullanımında % 100 delinte, tohumluk üretiminde özel sektörün payının % 60-70, birliklerin payının % 30 - 40 seviyesine çıkarılması,
- İyi bir yayım ve teşvikle sertifikalı delinte pamuk tohumu kullanımının % 100'lere çıkarılması.

Çözüm Yöntemleri:

- Kamu çeşitlerinin özel sektör ve birliklere devri ve ortak çeşit geliştirme çalışmaları,
- Birliklerin ve özel sektörün çeşit geliştirme ve tohumluk üretiminde daha fazla yer almalarının desteklenmesi ve yasal düzenlemelerin yapılması,
- Primlerin sadece yurt içinde üretilip sertifikalandırılan delinte tohumluk kullanan çiftçilere verilmesi,
- Tohum ihracatının desteklenmesi.

H. Mısır, H. Ayçiçeği

Sorunlar:

- Çeşitlerin ağırlıklı olarak yurt dışı kaynaklı olması,
- İthalat potansiyeli yüksek, ancak şartların zorlaşıyor olması,
- Yurt içi çeşit geliştirme kapasitesinin sınırlı olması,
- Kamunun rekabet gücünden yoksun, özel sektörün ise yeterli bitki ıslahı deneyimi, teknoloji ve sermaye birikimine sahip olmaması.

Hedef ve Stratejiler:

- 2012 yılının sonuna kadar tohumluk ihtiyacının ve kullanımının % 100'e çıkartılması ve tamamının iç üretimle karşılanması,



- Buğday Kalite Referans Laboratuvarı kurulması,
- Kullanım amacına göre çeşit geliştirilmesi ve sertifikalı tohumluk üretimlerinin birlikler, TİGEM ve özel sektör tarafından yapılması.

Çayır Mera ve Yem Bitkileri

Sorunlar:

- Anaç ve orijinal kademedeki tohumluk üretimi çok yetersiz,
- Çeşit sayısı yetersiz.

Hedef ve Stratejiler:

- Yurt içi çeşit geliştirme kapasitesi sınırlıdır. 2012 yılının sonuna kadar sertifikalı tohumluk ihtiyacının %50'sinin iç üretimle karşılanması,
- Yerli çeşitlerin geliştirilmesi ve tanıtımının sağlanarak ekim alanlarının yaygınlaştırılarak % 50'ye çıkarılması.

Çözüm Yöntemleri:

- Çeşit sahibi kuruluşların her kademede tohumluk üretimi için resmen görevlendirilmeleri sertifikalı tohumlukların üretimi ve çiftçilere intikali için kamu özel sektör iş birliği,
- Uluslararası rekabet edebilecek yeterli sayıda çeşidin geliştirilmesi için gerekli organizasyonun sağlanması,
- Çeşit tanıtımı ve sertifikalı tohumluk kullanımının önemi hakkında yayım çalışmalarının artırılması,
- Özel sektör Ar-Ge çalışmalarının desteklenmesi.

Pamuk:

Sorunlar:

- Pamuk sertifikalı tohumluk üretiminde ihtiyacı karşılayabilecek düzeye gelmeye başlamasına rağmen, çiftçiler tarafından



- Hasat sonrası, işleme, hazırlama, ilaçlama, kaplama ve paketlenme gibi sahalarda önemli alt yapı geliştirilmesi.

Çözüm Yöntemleri:

- İhracatı zorlaştıran problemlerin ortadan kaldırılması,
- Kamunun, özel sektörün çeşit geliştirme kapasitesinin artırılmasına destek olması,
- Ortak Ar-Ge çalışmalarının desteklenmesi,
- Katma değer katarak tohum ihracatı,
- Çeşit tanıtmı ve sertifikalı tohumluk kullanımının önemi hakkında yayım çalışmalarının artırılması.

Sebzeler

Sorunlar:

- F1 hibrit çeşitlerin ağırlıklı olarak yurt dışı kaynaklı olması,
- Özel sektörün yeterli bitki genetik kaynağı ve sermaye birikimine sahip olmaması,
- Her kademede tohumluk üretiminin yetersiz olması,
- Yurt içi çeşit geliştirme kapasitesinin sınırlı olması,
- Yeterli sayıda ve nitelikte Ar-Ge elemanı ve ıslahçının olmaması,
- Tohumluk üretim maliyetlerinin çok yüksek olması.

Hedef ve Stratejiler:

- 2012 yılının sonuna kadar tohumluk ihtiyacının % 50'sinin iç üretimle karşılanması,
- F1 hibrit çeşitlerde uluslararası marka

olabilecek çeşit geliştirilmesi ve bu çeşitlerde 15 milyon USD'lik ihracatın gerçekleştirilmesi,

- İhracatın ithalatı karşılama oranının % 25'e çıkarılması.

Çözüm Yöntemleri:

- Üniversite, bakanlık ve özel sektör Ar-Ge iş birliğinin güçlendirilmesi için uygun mekanizmalar geliştirilmesi,
- Yerli çeşitlerin ıslahı ve kalite standartlarının artırılması için Ar-Ge çalışmalarının verimliliğinin artırılması,
- İhracat desteklerinin sağlanması,
- Yurt dışına yerli F1 hibrit sebze tohumu ihraç eden firmaların çeşit ıslahına kullandıkları maliyet bedelinin % 60'ının karşılıksız ödenmesi,
- Çeşit geliştiren özel ve kamu kuruluşlarına

belirli bir miktar ödül verilmesi, araştırmalarına % 50 kaynak aktarılması,

- Ar-Ge çalışmalarını yönlendirecek ve koordinasyonu sağlayacak bir strateji geliştirme biriminin yapılandırılması,

ÇEŞİT TESCİLİ, BİTKİ ISLAHÇI HAKLARI, TOHMLUK SERTİFİKASYONU VE PİYASA DENETİMİ

Sorunlar:

- Çeşit tescil ve Bitki Islahçı Hakları ile ilgili teknik alt yapı ve yetişmiş personel sayısı yetersiz,
- Çeşit tescil, BIH ve tohumluk sertifikasyonu ile ilgili Bakanlık, TTSM ve Bölgesel Kuruluşları idari yapılarının gözden geçirilmesi,





- Yetiştirilmiş teknik personel ve arazi, laboratuvar yönüyle desteklenmesi,
- Bakanlık bünyesindeki ilgili kuruluşların bir arada yer aldığı özerk ya da bağımsız bir merkezi kurumsal yapı ve bölgesel deneme/sertifikasyon istasyonlarının kurulması,
- Kamu, özel sektör araştırma kuruluşları, üniversiteler, birlikler ve uygun fidanlık test merkezinde 1 ve 2 nolu çeşit/anaç damızlık parsellerinin tüm meyve türlerinde kurulmasının desteklenmesi,
- TTSMM ve bölgesel sertifikasyon kuruluşlarında AB standartlarında tohum sağlığı ve bitki sağlığı laboratuvarlarının kurulmasının desteklenmesi,
- 5553 sayılı Tohumculuk Kanunu'nun yetki devri ile ilgili uygulamalarının hızlandırılması,
- Bakanlık bünyesinde merkez ve bölgesel kuruluşlar ile Bakanlığın yetki verdiği birlikler veya diğer kuruluşlarda tarla kontrolü, numune alma ve piyasa denetiminde görev alacak teknik personelin eğitimi ve hukuki statülerinin yeniden belirlenmesi,
- Bakanlık merkez birimleri, çeşit tescil ve tohumluk sertifikasyon kuruluşları ve il müdürlükleri arasında bilgi ağının kurularak işler hale getirilmesi,
- İşlemlerin elektronik ortamda yapılması ve elektronik imzaların geçerli hale gelmesi.

- Fidan ve çoğaltım materyalleri sertifikasyon sisteminde çeşit ve anaç damızlık parselleri yetersizliği,
- Tohum ve Fidan sertifikasyon kuruluşları bünyesinde bitki sağlığı ve tohum sağlığı laboratuvarları yer almaması,
- Tohum ve fidan sertifikasyon sisteminde piyasa denetimi ve inspektörlük sisteminin gözden geçirilmesi,
- Tohumculukta veri tabanı yetersizliği.

Hedef ve Stratejiler:

- AB'ye uyumlu teknik prosedürlerin uygulanması, arazi, laboratuvar ve teknik personelin yeterli hale getirilmesi,
- AB ve gelişmiş ülkelerdeki yapılanmalara benzer idari ve hukuki olarak bağımsız veya özerk kurumsal organizasyonların oluşturulması,

- Fidan ve çoğaltım materyallerinde ismine doğru, zararlı organizmalardan ve virüsten arı sertifikalı fidan üretilmesi,
- Tohum, fidan ve diğer çoğaltım materyallerinin sertifikasyonu ile ilgili bitki sağlığı ve tohum sağlığı laboratuvarlarının kurulması,
- AB ve gelişmiş ülkelerdeki sistemlere benzer idari ve hukuki alanda yapılanmalar ile özerk ve bağımsız kuruluşların teşkili,
- Tohumculukla ilgili birimlerdeki verilerin entegrasyonunun sağlanması amacıyla bilgi ağının kurulması.

Çözüm Yöntemleri:

- Mevcut tescil ve sertifikasyon kuruluşlarının güçlendirilmesi, GAP Bölgesi'nde benzerinin kurulması,



PAZARLAMADA YEPYENİ BİR ADIM PAN-EK

Pan-Ek; Pankobirlik ve Konya Şeker A.Ş.'nin iş birliği ile kurulan bir pazarlama şirkettir. Pan-Ek, Konya Şeker A.Ş.'nin Çumra Şeker Entegre Tesisleri'nde üretilen ve her geçen gün genişleyen ürünlerini pazara en doğru bir şekilde ulaşmasını ve tüketici ile buluşmasını sağlayan bir kuruluş olup, çiftçimiz ile nihai tüketici arasında bir köprü görevi görmektedir.

Kuruluşundan bugüne, çağdaş bir pazarlama anlayışı ve güçlü bir ekibi ile kısa sürede önemli mesafe kaydeden şirket öncelikli hedefi yurt içi pazan olmakla beraber, diğer bir hedefi de dünyadaki gelişmelere uyum sağlayarak ve rekabet gücünü artırarak, pancar şekerinden üretilen %100 doğal ürünlerini dünyanın her yerinde pazarlamaktır.

Pancar çiftçisinin alın teri ve emeğini tüm dünyaya yayacak olan Pan-Ek'in merkezi Konya'dır. Pan-Ek pazarlama stratejisini distribütörlük sistemi üzerine kurmuştur. Bunun yanında bayilik sistemi üzerinde ve zincir marketlerle de çalışmak suretiyle faaliyet alanını artırarak genişletmektedir.

Ülke çapında dört ayrı satış bölgesi bulunmaktadır:

- 1- Marmara Bölge Müdürlüğü (Merkez İstanbul)
- 2- Ege ve Akdeniz Bölge Müdürlüğü (Merkez İzmir)
- 3- İç Anadolu Bölge Müdürlüğü (Merkez Ankara)
- 4- Güney ve Doğu Anadolu Bölge Müdürlüğü

Teşkilatlanmasını tüm ülke çapında yaymaya çalışan Pan-Ek 2007 yıl sonu itibariyle yaklaşık 600 adet distribütörle anlaşma yaparak pazarlama faaliyetini sürdürmektedir.

Misyonu

Pancar üreticisinin nihai ürünlerini yurt içi ve dışı pazarlara en doğru biçimde sunarak çiftçinin refah seviyesinin yükselmesine katkıda bulunmak ve tüketicinin sağlıklı, kaliteli, yenilikçi ürünlerle buluşmasını sağlamaktır.

Vizyonu

Türkiye'nin en büyük satış organizasyonunu meydana getirmektir. Bu amaçla;



• Dünyadaki gelişmeleri yakından izler, tüketicilerin ihtiyaçlarına en iyi şekilde cevap verebilecek, toplum sağlığını gözeten, üstün kaliteli, yenilikçi ürünleri pazara sunar.

• Marklaşmanın gücüne inanır, ürünlerin güçlü markalar olarak sunulması için gerekli yatırımlara önem verir.

• Yaygın distribütör ağını sürekli geliştirmek suretiyle, ürünlerin Türkiye'nin her yerine ulaşmasını sağlar.

• Yasalara, mevzuata, tüketici haklarına titizlikle uyar ve bunlardan taviz vermez.

• İnsan kaynağına önem verir. Ekip ruhu içinde çalışmalarını verimli bir şekilde sürdürür.

Pan-Ek A.Ş.'nin pazarladığı ve Çumra Şeker Entegre Tesisleri'nde üretilen ürünler üç ana grupta toplanmaktadır:

A- Şeker

1- Toz Şeker

2- Küp ve Paket Şeker

3- Sıvı Şeker

B- Çikolata

1- Madlen Çikolatalar

2- Spesiyal Çikolatalar

3- Çikolata Kaplı Barlar

C- Şekerleme

1- Bonbon Şekerler

2- Yumuşak Şekerler

Kurduğu tesisler ve bu tesislerde ürettiği ürünlerle, ülkemize hep ilkleri yaşatan Konya Şekerin Çumra Şeker Entegre Tesisleri'nde ürettiği yeni ürünlerin başında Sıvı Şeker gelmektedir.

Sıvı Şeker

Türkiye'nin ilk ve tek sıvı şekeri "Şeker Damlası" markası ile piyasaya sunulmaktadır.

Sıvı Şeker bildiğimiz toz şekerin sıvı halidir ve tamamen %100 doğal şeker pancarından üretilmiş ve hiçbir kimyasal katkı maddesi içermeyen bir üründür. Toz şekerin kullandığı her yerde sıvı şeker kullanılabilir.

Arı Yemi

Bugün ülkemizde bakanlık ruhsatlı ilk ve tek Arı Yemi, Çumra Şeker Entegre Tesisleri'nde üretilmektedir. Konya Şeker'in üretimini yaparak Pan-Ek A.Ş. tarafından piyasaya sunulmaya başlanan Arı Yemi sayesinde anlarda bal üretimi artarken, anclar bu verimden dolayı memnun kalmaktadır. Çumra Şeker Tesisleri'nde %100 doğal pancar şekerinden üretilen Arı Yemi, anıcılıkta güven ve mükemmel bir kullanım sağlamaktadır.



Doç. Dr. Murat Türkeş*

TÜRKİYE'NİN KURAKLIĞA, ÇÖLLEŞMEYE EĞİLİMİ VE İKLİM DEĞİŞİKLİĞİ AÇISINDAN DEĞERLENDİRİLMESİ

Kuraklık ve çölleşme, insan kaynaklı iklim değişikliğiyle birlikte, sonuçları açısından günümüzde insanoğlunun karşı karşıya olduğu ve mutlaka ciddiye alması gereken en önemli küresel ve bölgesel değişiklik konularındandır. Bu makalede, kuraklık ve çölleşmeye ilişkin temel kavramlar, kuraklık ve çölleşmenin dünyada ve Türkiye'deki boyutları, 20. yüzyılın ikinci yarısından beri Akdeniz havzasında ve Türkiye'de gözlenen yağış değişimleri ve eğilimleri, önemli kuraklık olayları ve etkileri ana çizgileriyle açıklanacak; kuraklık ve çölleşmeyle savaşım ve etkilerini en aza indirmek için yapılması gerekenler değerlendirilecektir.

Anahtar kelimeler: İklim değişikliği, kuraklık, çölleşme, kuraklık indisi, kuraklık yönetim planı.

Kuraklık ve Çölleşme

Bugün yeryüzünde, kurak arazilere sahip yaklaşık 110 ülke potansiyel bir çölleşme tehlikesiyle karşı karşıyadır. Birleşmiş Milletler Çevre Programı (UNEP), çölleşmenin küresel maliyetinin yılda 42 milyar ABD \$ olduğunu öngörüyor. Dünya İzleme Enstitüsü'nün öngörülerine göre, ana karalar her yıl 24 milyar ton verimli üst toprak kaybına uğramaktadır. Ayrıca, karaların yaklaşık % 30'nun doğal bitki örtüsünün seyrek olduğu kurak arazilerdeki şiddetli degradasyon yüzünden çölleşmeden zarar gördüğü öngörülmüyor. Çölleşme ile savaşım için ilk uluslararası girişimler, 200,000 insanın ve milyonlarca hayvanın öldüğü 1968-1974 dönemindeki büyük Sahra kuraklığı sona erdiğinde başladı. Çölleşme, Haziran 1992'de Rio'da gerçekleştirilen BM Çevre ve Kalkınma

Konferansı'nın (UNCED) önemli konularından birisiydi. Yaklaşık iki yıl süren çalışmalar sonucunda, "BM, Şiddetli Kuraklık ve /ya da Çölleşmeden Etkilenen Ülkelerdeki, Özellikle Afrika Ülkelerindeki, Çölleşme ile Savaşım Sözleşmesi" (UNCCD), Haziran 1994'te Paris'te kabul edildi, Türkiye Cumhuriyeti, Aralık 1996'da yürürlüğe giren UNCCD'ye Mart 1998'den beri taraftır.

Dünya İzleme Enstitüsü'nün öngörülerine göre, ana karalar her yıl 24 milyar ton verimli üst toprak kaybına uğramaktadır.



Çölleşmenin ileri aşamalarında, fiziksel bozulmalar ya da yeni jeomorfolojik oluşumlar (örneğin, kumul alanları, çöller, vb.) ortaya çıkabilir. Gerçekte çölleşme, hem insanın hoyrat arazi kullanımından hem de uzun süreli kuraklıklar gibi olumsuz iklim koşullarından kaynaklanır.

Kuraklık ve çölleşme üzerinde doğru bir değerlendirme yapabilmek için önce aridite, arid (kurak) bölge, kuraklık, çöl ve çölleşme kavramlarının tanımlanması yararlı olacaktır:

Aridite, “yeryüzünün herhangi bir yerinde egemen olan fiziki coğrafya denetçilerinin ve uzun süreli atmosfer dolaşımı düzeneklerinin oluşturduğu sürekli yağış ve nem açığı koşulları ya da klimatolojik kuraklık” şeklinde tanımlanabilir. Bu koşulların yıl boyunca ya da yılın çok büyük bir bölümünde egemen olduğu alanlara, arid (kurak) bölge adı verilir. Bu tanımda, iklimsel dalgalanma ve değişikliklerin olasılığı göz ardı edilmektedir. UNCCD’de, kurak, yarı kurak ve kuru-yarı nemli araziler, “kutup ve kutup altı bölgeler dışında olmak üzere, yıllık yağışın potansiyel evapotranspirasyona oranı 0.05-0.65 aralığında kalan alanlar” olarak belirlenmiştir.

“Yağışın, normal düzeyinin oldukça altında olduğunda ortaya çıkan ve arazi kaynakları üretim sistemlerini olumsuz biçimde etkileyerek ciddi hidrolojik dengesizliklere yol açan, doğal oluşumlu bir olay” olarak tanımlanan kuraklık (İng.: drought) ise, temel olarak şiddet, süre ve coğrafi yayılış bileşenleri ile nitelendirilebilen üç boyutlu bir doğa olayıdır. İklimsel değişimlerin neden olduğu geçici bir olay olan kuraklık, kurak ve yarı kurak bölgelerin yanı sıra, orta enlemlerin nemli-denizel iklimleri gibi öteki iklim bölgelerinde de oluşabilir. Uzun süreli kuraklık olayları, tarım, orman ve hayvancılığı, yer altı ve yer üstü kaynaklarını, yeterli ve nitelikli içme suyuna erişimi, enerji üretimini, özellikle dağ ve karasal sucul ekosistemleri

çok olumsuz etkiler. Kuraklık olaylarının sonuçları, özellikle yaşam tarzları ve geleneksel üretim sistemleri doğrudan yağışlara ya da yer altı sularına bağlı olan az gelişmiş toplumlarda çok şiddetli olumsuzluklara yol açmaktadır.

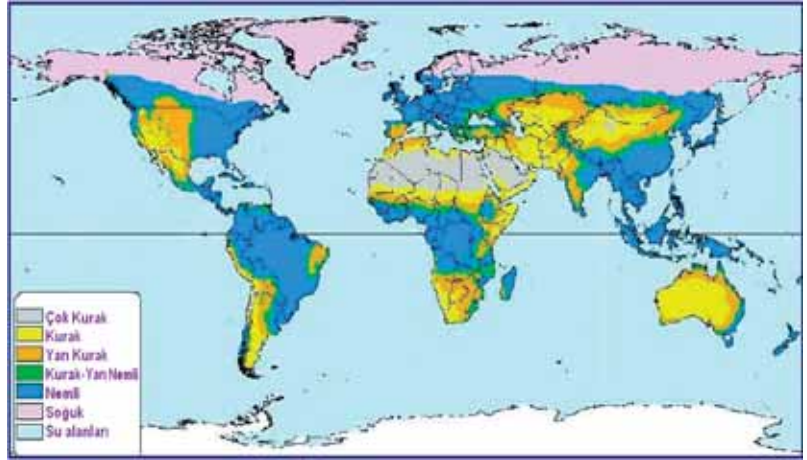
Çöller, coğrafya bilimi açısından, yüksek günlük sıcaklık farkları ile yıl içinde ve yıllar arasında büyük değişkenlik gösteren çok düşük yağış tutarıyla (yıllık ortalama yağış 250 mm’nin altında) ve zayıf bitki örtüsüyle tanımlanan, çok kurak araziler ya da ekosistemlerdir. Çöllerde, yaklaşık 30 °C’ye ulaşabilen yüksek günlük sıcaklık değişimleri oluşur ve potansiyel evapotranspirasyon yüksektir. Çöl yaşam ortamlarındaki yüksek alansal ve zamansal değişkenlik temel olarak suyun varlığı ile denetlenir. Çöllerin birçok tanımı yapılmasına karşın burada önemli olan, suyun ekosistem süreçlerini ve insan yaşamını denetleyen ana etmen oluşudur. Yaygın kabul gören bir tanımlamayla, çöl ekosistemleri, yıllık ortalama yağış tutarı 100 mm’den az olduğunda, şiddetli kurak olarak sınıflandırılır.

Çölleşme, Doğası, Nedenleri ve Etkileri

Çölleşme, ekonomik ve biyolojik olarak üretken bir arazinin daha az üretken olması

sonucunda ortaya çıkan, ekolojik bozulma sürecidir. Çölleşmenin ileri aşamalarında, fiziksel bozulmalar ya da yeni jeomorfolojik oluşumlar (örneğin, kumul alanları, çöller, vb.) ortaya çıkabilir. Gerçekte çölleşme hem insanın hoyrat arazi kullanımından, hem de uzun süreli kuraklıklar gibi olumsuz iklim koşullarından kaynaklanır. Kurak ve yarı kurak arazilerin çölleşmesinden insan etkinliklerinin mi, yoksa iklimsel etmenlerin mi birinci derecede sorumlu olduğu konusunda ise tam bir bilimsel uzlaşma yoktur. Bazı çalışmalarda, çölleşmenin birçok etmenin karmaşık etkileşimlerinin bir sonucu olduğu ve doğrudan nedenlerin nüfus yoğunluğunun, geleneklerin, arazi ayrıcalıklarının ve başka sosyoekonomik ve politik etmenlerin bir işlevi olan insan etkinlikleri ile bağlantılı olduğu öne sürülmüştür. Öte yandan iklim ve toprak tipi çölleşmenin hızını ve şiddetini belirlemede önemli olmasına karşın, çoğu zaman bu etmenler toprak ve toprağın taşınmasını yönlendiren egemen iklim açısından arazi kullanımı yönetimi ilkelerinin belirlenmesi ve uygulanmasında dikkate alınmamaktadır.

Çölleşme, BM Çölleşme ile Savaşım Sözleşmesi’nde, “iklimsel değişimleri ve insan etkinliklerini de içeren, fiziksel, biyolojik, siyasal, sosyal, kültürel ve ekonomik etmenler



Şekil 1. UNCCD kuraklık indisine göre iklim tiplerinin yerküre karaları üzerindeki coğrafi dağılışı (GAEZ - FAO/IIASA (2000)’ye göre yeniden düzenlendi).

Sınıflandırma	Kuraklık İndisi (KI)	Alan (%)
Çok Kurak	KI < 0.05	7.5
Kurak	0.05 < KI < 0.20	12.1
Yarı Kurak	0.20 < KI < 0.50	17.7
Kuru - Yarı Nemli	0.50 < KI < 0.65	9.9

Çizelge 1. Yeryüzündeki kurak arazilerin kapladığı alanlar.



Şekil 4. 21-27 Ağustos 2007 tarihleri arasında Yunanistan'da on binlerce hektar orman, maki ve zeytin alanının yanarak yok olmasına neden olan etkili orman yangınının 25 Ağustos 2007 günü uzaydan görünüşü (NASA'nın Ağustos 2007 uydü görüntülerine göre).

Kuraklık ve Çölleşmenin Etkileri

Kuraklık ve çölleşmenin çok sayıda olumsuz sonucu bulunmakta birlikte aşağıda listelenenler bunların en önemlilerini oluşturur:

- 1) Arazinin biyolojik üretkenliğinin kaybolması;
- 2) Tarımsal üretimin azalması;
- 3) Doğal bitki örtüsünün zayıflaması ve yok olması;
- 4) Biyolojik çeşitliliğin azalması;
- 5) Ev sahipleri açısından 'yabancı ve zararlı' bitki türlerinin baskınlarına ve yayılmalarına daha elverişli koşulların ortaya çıkması;
- 6) Yer altı su düzeylerinin alçalması;
- 7) Rüzgar erozyonunun kuvvetlenmesi;
- 8) Tüm alan ve zaman ölçeklerinde su kıtlığının etkili olması;
- 9) Etkilenen alanlardaki toplumlarda fakirlik ve açlık;

10) İklim ya da çölleşme 'göçmenleri'nin sayısında önemli bir artış ve

11) Etkilenen alanlarda yaşamın niteliğinin doğrudan ya da dolaylı olarak bozulması.

Akdeniz Havzası'nda Kuraklık ve Çölleşme

Büyük Akdeniz iklim bölgesi, eşsiz fiziki coğrafya özelliklerinin (örn, denizlerin, çok çeşitli yeryüzü şekillerinin, yerel iklimlerin ve ekosistemlerin) karmaşık bir birleşimidir.

Bölge toprakta yüzey kabuğu gelişimine eğilimli fakir ve kolaylıkla aşınabilen topraklara sahiptir. Çok yüksek değişkenlik gösteren iklimi, temel olarak görece daha sık oluşan uzun dönemli kuraklıklarla ve kısa dönemli şiddetli yağışlarla açıklanır. Büyük Akdeniz iklimi, sıcak ve kurak yaz mevsimleri ve ılık ve yağışlı kışlarıyla, Akdeniz havzasına komşu öteki ülkelerle birlikte Türkiye'nin batı ve güney bölgelerinde de etkili olmaktadır. Binlerce yıldan beri güneyde yarı kurak, kuzeyde ise yarı nemli özellikleri ile etkili olan bu iklim koşulları, bölgedeki arazi degradasyonunu ve çölleşmeyi kuvvetlendiren olumsuz doğal değişkenlerin

başında gelmektedir. İklim modelleri, Akdeniz havzasının bazı bölgelerinde gelecek on yıllarda kışın daha belirgin olmak üzere yağış tutarlarının % 10-15 oranlarında azalacağı ve öngörülmesi olanaksız ekstremler arasında önemli doğal iklimsel değişimlerin olacağı konusunda bizleri uyarıyor. Akdeniz havzasındaki bugünkü ve gelecekte gerçekleşeceği öngörülen daha sıcak ve kurak iklim koşulları altında kuraklık ve çölleşme en büyük tehdit olacağı için, su kaynaklarının ve toprağın sürdürülebilir yönetimi ve kullanımı çok önemli bir gereksinim olarak karşımıza çıkmaktadır.

Giderek artmakta olan olumsuz insan etkileri ve baskıları da en az bu doğal koşullar kadar önemlidir. Akdeniz havzasındaki tarım topraklarının yaklaşık % 80'i, tarımsal kimyasallar ve ağır tarım makinelerinin kullanımı gibi sürdürülebilir olmayan uygulamalar yüzünden yirminci yüzyılın ikinci yarısında etkilere karşı daha açık olmuştur. Oysa ki bu tarım arazilerinin yaklaşık % 22'si çeşitli Akdeniz kültürlerince binlerce yıldan beri işlenmekteydi.

Çölleşme ile ilişkili bir başka önemli özellik, Akdeniz havzasında çok yaygın olan ve son yıllarda giderek çok ciddi boyutlara ulaşan orman yangınlarıdır. Orman ve çalılık (maki ve garik formasyonları) yangınları, bitki örtüsünün çok kolay tutuşabilme özelliği, yangınların yayılmasını kolaylaştıran yaz kuraklıkları ve kuvvetli rüzgarlar (örneğin, Türkiye'nin batı ve kuzey batı bölgelerinde daha etkili olan kuvvetli yaz poyrazı ve bahar mevsimlerinde de etkili olabilen Iodos fırtınaları) yüzünden, yangınlar özellikle yaz aylarında bölgenin çok büyük bir bölümünde elverişli koşullar bulmaktadır. Orman yangınları Akdeniz orman ve çalılık ekosistemlerinin doğal bir bileşeni olarak görülmekle birlikte, yangınların sıklığı ve etkileri, ihmal, kazalar ve temel olarak da kasıtlı çıkarılan yangınlar nedeniyle son yıllarda daha da artış göstermiştir. Her yıl oluşan orman yangınlarının % 5 gibi çok küçük bir oranının doğrudan doğal kökenli olması, öteki yapay etmenlerin, özellikle getirimi yüksek arsa elde etmek ve/ya da tarla açmak için kasıtlı olarak çıkarılan yangınların ne kadar büyük boyutlara çıktığını çok açık bir biçimde gösteriyor.

Orman yangınları çoğunlukla insanlar tarafından çıkarılmasına karşılık, yeryüzünün birçok bölgesindeki özellikle subtropikal kuşakta Akdeniz ikliminin egemen olduğu ülkelerde (örn, son yıllarda ABD'nin Kaliforniya Eyaletinde, Portekiz, İspanya, Yunanistan ve Türkiye'de) artan yangın sıklıkları, daha yüksek sıcaklıklardan, daha uzun süreli ve etkili sıcak hava dalgalarından ve rüzgar dolaşımındaki değişikliklerden, başka bir deyişle iklim değişikliğinden kaynaklanmış olabilir. Özellikle uzun süreli bölgesel

Sınırlı su kaynakları bulunan alanlara yönelik turizm yatırımlarındaki ve etkinliklerindeki belirgin artışlar da genel olarak, toprak degradasyonunu ve çölleşmeyi doğrudan ya da dolaylı olarak kuvvetlendirmektedir.

Sınıflandırma	Kuraklık İndisi (Kl)	Çölleşme açısından değerlendirme
Çok Kurak	< 0.05	Gerçek iklimsel çöller (Türkiye'de yok)
Kurak	0.05-0.19	Çölleşmeye açık (Türkiye'de yok)
Yarı Kurak	0.20-0.49	Çölleşmeye açık (Konya Ovası ve İçdir yöresi)
Kuru - Yarı nemli	0.50-0.64	Çölleşmeye açık (Güneydoğu ve iç bölgeler)
Yarı Nemli	0.65-0.79	Çölleşmeye açık (Batıda ve kuru-yarı nemlinin çevresinde)
Yarı Nemli	0.80-0.99	Çölleşmeye eğilimli olabilir
Nemli	1.00-1.99	Çölleşme yok (Esas olarak Karadeniz Bölgesi'nde)
Çok nemli	2.00 <	Çölleşme yok (Rize ve Hopa yöresinde)

Çizelge 2. Türkiye'deki kurak ve nemli arazilerin sınıflandırılması ve çölleşme açısından değerlendirilmesi (Türkeş, 1999).



Şekil 5. Türkiye'de yıllık kuraklık indisi değerlerinin coğrafi dağılışı (Türkeş, 1999).

kuraklıklar ile birleşen sıcak hava dalgalarının, orman yangınlarının sıklığı ve şiddeti ile açık bir bağlantısı olduğu belirgin olarak görülüyor. Örneğin, 2003 yılı yazında Portekiz'de ve Ağustos 2007'de Yunanistan'da etkili olan uzun süreli ve kavurucu sıcak hava dalgaları süresince çıkan yangınlarda, on binlerce hektar orman alanı yandı. Kayıtlara göre bu yangınlar, Portekiz'in tüm tarihi boyunca, Yunanistan'ın ise son yıllarda tek bir yılda yanan en geniş orman alanıydı (Şekil 4).

Öte yandan, Akdeniz havzasının kuzeyindeki bölgelerde daha belirgin olan ortak özellik ise, hızlı kentsel büyüme ile yoğun sanayi ve turizm etkinliklerinin doğal bir sonucu olarak, kıyı kuşağında ve komşu nehir havzalanındaki ekonomik etkinliklerin giderek daha geniş alanlarda, özellikle tarım arazileri üzerinde toplanmasıdır. Ne yazık ki, bu arazilerin büyük bölümü Akdeniz kültürlerince binlerce yıldan beri tarım yapılmakta olan çok verimli kıyı ve/ya da taşkın/delta ovaları üzerinde bulunuyor. Akdeniz havzasının çevresindeki ülkelerin çoğunun ekonomileri, büyük ölçüde turizme dayandığı için, bir yandan sosyo ekonomik

istemler ile ilgiler arasında, öte yandan da doğal ve kültürel kaynaklar arasında gelişen karmaşık ilişkiler dikkat çekicidir. Örneğin, kalkınmanın temel koşullarından biri olan su kaynakları, bazı bölgelerde büyük ölçüde turizm etkinlikleri yüzünden dramatik olarak azalmaktadır. Sınırlı su kaynakları bulunan alanlara yönelik turizm yatırımlarındaki ve etkinliklerindeki belirgin artışlar da, genel olarak toprak degradasyonunu ve çölleşmeyi doğrudan ya da dolaylı olarak kuvvetlendirmektedir.

Türkiye'de Kuraklık ve Çölleşme

Çalışmada, Türkiye'de kuraklığı ve Türkiye'nin çölleşmeye eğilimini nesnel olarak açıklayabilmek için, Çölleşme Sözleşmesi'nin uygulanmasında temel alınan Aridite İndisi (Kuraklık İndisi - Kl) kullanıldı. Kl, basit eşitliği ile gösterilebilir. Burada, Y, yıllık yağış toplamı (mm) ve PE, yıllık toplam düzeltilmiş potansiyel evapotranspirasyondur (mm). Ayrıca, Türkiye'deki kurak ve nemli alanları tanımlamak için Çizelge 2'de verilen genel sınıflandırma temel alındı.



Kl değerlerinin coğrafi dağılışını gösteren haritada (Şekil 5), Kl < 1.0 olan değerler, Türkiye'de yıllık su açığı bulunan alanları gösterir. Kl < 0.80 olan yarı kurak, kurak yarı nemli ve yarı nemli iklim koşulları ve Kl < 0.65 olan yarı kurak ve kurak-yarı nemli iklim koşulları, çalışmada kullanılan 90 istasyonun, sırayla yaklaşık %59'unda ve %34'ünde egemendir. Kurak-yarı nemli iklim koşulları, karasal İç Anadolu ve Güneydoğu Anadolu Bölgeleri'nin büyük bir bölümü ile Orta ve Doğu Akdeniz'in bir bölümünde, Doğu Anadolu'nun doğusunda ve batısında yayılmaktadır. Yarı kurak ve kurak-yarı nemli koşullar, İç Anadolu ve Güneydoğu Anadolu Bölgelerindeki istasyonların sırayla %75 ve %62.5'ini kapsar. Yarı kurak iklim koşullarına sahip araziler, Konya Ovası'nda ve İçdir yöresinde egemendir. En kurak istasyon 0,3 Kl değeri ile İçdir, en nemli istasyon ise Kl değeri 3.0 olan Rize'dir.

Türkiye'nin BM Çölleşme ile Savaşım Sözleşmesi'ndeki Konumu

UNCCD'nin amacı, "uluslararası iş birliği ve düzenlemeler ile desteklenen her düzeydeki etkin eylemler yoluyla, şiddetli

kuraklık ve/ya da çölleşmeden etkilenen ülkelerdeki, özellikle Afrika'daki çölleşme ile savaşmak ve kuraklığın etkilerini en aza indirmektir." Bu doğrultuda, etkilenen alanlarda sürdürülebilir kalkınmanın başarılıması hedeflenmiştir. Bu amaca ulaşma yolları eş zamanlı olarak, etkilenen alanlarda arazinin üretkenliğini geliştirme, iyileştirme, koruma, arazinin ve su kaynaklarının sürdürülebilir yönetimi konularında, toplumsal yaşam koşullarını iyileştirecek uzun süreli ve bütüncül stratejileri içerecektir.

Sözleşme'de öncelik çölleşmeden etkilenen Afrika ülkelerine verilmiştir. Özel yükümlülükler, Etkilenen Ülke Tarafları ve Gelişmiş Ülke Tarafları başlıkları altında toplanmıştır. Buradaki 'etkilenen ülkeler' terimi, "arazileri tümüyle ya da kısmen etkilenen ülkeler" anlamına gelir. 'Etkilenen alanlar' ise, "çölleşmeden etkilenen ya da çölleşmenin tehdit ettiği, kurak, yarı kurak ve/ya da kuru-yarı nemli alanlar" olarak tanımlanmıştır.

Sözleşme, Afrika, Asya, Latin Amerika ve Karayipler ve Kuzey Akdeniz için 4 adet

Bölgesel Yürütme Eki'ni içerir. İster UNCCD içinde ister dışında ele alınsın, Akdeniz çölleşmesi iki ayrı coğrafi bölge çerçevesinde değerlendirilmelidir: Güney Akdeniz (Kuzey Afrika) ve Kuzey Akdeniz (Güney Avrupa). Türkiye, etkilenen ülke taraflarının yükümlülükleri açısından, Kuzey Akdeniz için Bölgesel Yürütme Eki'ne bağlıdır. Bölgesel değerlendirmeler, Avrupa'daki kurak arazilerin yaklaşık üçte ikisinin, çölleşmeden orta ve şiddetli derecede etkilendiğini göstermektedir (Şekil 1). Sorun, yağışın alansal ve zamansal olarak çok değişken, kuraklık olaylarının sıkça olduğu, toprağın fakir ve hassas, erozyona eğilimli dik yamaçların ve dağlık alanların egemen olduğu, Akdeniz'in kuzey kıyılarında da büyüktür. Kuzey Akdeniz kıyılarında, sıklıkla oluşan doğal ve insan kaynaklı yangınlar, ormanları yok etmekte; su kaynakları sürdürülebilir olmayan yöntemler ile kullanılmakta ve geleneksel tarım, sıkıntılar içinde sürdürülmeye çalışılmaktadır. Kıyı kuşağında sürmekte olan kentsel büyüme, sanayi, turizm ve sulama etkinlikleri daha da artarak, sorunun Türkiye gibi gelişmekte olan kıyı ülkelerinde, 21. yüzyılda daha büyük boyutlara çıkmasına neden olacaktır.

İklim değışikliđi, kuraklıđın zaten yinelenen bir dođal özellik olduđu bazı bölgelerde kuraklık olaylarının büyüklüğünü ve sıklığını şiddetlendirirken, birçođu kurak ve yarı kurak alanlarda bulunan gelişmekte olan ülkelerin iklim değışikliđine duyarlılıklarını daha yüksek düzeylere çıkaracaktır.

Yađış Öngörülerini ve Su Kaynakları

Çeşitli iklim modelleri gelecekteki daha sıcak iklim koşullarında, buharlaşmanın artacağını, küresel ortalama yađış tutarında ve şiddetli yađış olaylarının sıklığında bir artış olacağını göstermektedir. Buna karşılık bazı alanlarda yađış artışı olurken, başka alanlarda yađış azalışları yaşanacağı, hatta yađışlarda

artış olan kara alanlarında artan buharlaşma yüzünden akışlarda ve toprak neminde azalışlar olabileceđi öngörülmektedir.

Bunların dışında, yađış rejimlerinde önemli mevsimsel değışikliklerin ve alansal kaymaların olabileceđi de öngörülmektedir. Genel olarak yađış yüksek enlemlerde yaz ve kış mevsimlerinde artabilecektir. Yađışların kışın, orta enlemler, tropikal Afrika ve Antarktika'da, yazın ise güney ve dođu Asya'da artacağı öngörülmektedir. Avustralya, Orta Amerika ve Güney Afrika'nın kış yađışlarında sürekli bir azalma bekleniyor. Hadley Centre'in iklim modellerine ve başka model sonuçlarına göre özellikle Dođu Akdeniz havzası ve Orta Dođu için, yađışlarda, su kaynaklarında ve akımlarda gelecek yüzyıl için önemli azalmalar beklenmektedir.

İklim değışikliđinin dünyanın kurak ve yarı kurak alanlarındaki su sıkıntısını kuvvetlendirebileceđi öngörülmüyor. Bugünkü koşullarda, dünyada yaklaşık 1.3 milyar insan temiz suya erişemiyor; 2 milyar insan da yeterli ve sağlıklı yaşam koşullarından yoksun durumdadır. Günümüzde çođu Orta Dođu'da ve Afrika'da bulunan 19 ülke su kıtlığı yaşayan

ülke olarak sınıflandırılıyor. İklim değışikliđi olmasa bile, bu sayının 2025'e kadar iki katın üzerinde bir artış göstereceđi bekleniyor. Bunun temel nedeni, ekonomik büyümeden ve nüfus artışından kaynaklanan istem artışlarıdır. Ne yazık ki, dünyanın pek çok bölgesinde suyun önemli bir bölümü, büyük ölçüde tarım sektöründeki verimsiz sulama yoluyla boşa harcanmaktadır. Akarsu akımlarının yüksek enlemlerde ve Güneydođu Asya'da artacağı, Orta Asya'da, Akdeniz havzasının çevresinde, Güney Afrika ve Avustralya'da azalacağı öngörülmektedir. Bu yüzden iklim değışikliđi, kuraklıđın zaten yinelenen bir dođal özellik olduđu bazı bölgelerde kuraklık olaylarının büyüklüğünü ve sıklığını şiddetlendirirken, birçođu kurak ve yarı kurak alanlarda bulunan gelişmekte olan ülkelerin iklim değışikliđine duyarlılıklarını daha yüksek düzeylere çıkaracaktır.

Sonuç ve Öneriler

İklim etmenleri ve bitki örtüsü dikkate alındığında, Türkiye'deki çölleşmeye eğilimli kurak araziler, karasal iç ve dođu bölgelerinin önemli bir bölümünü ve Güneydođu Anadolu Bölgesini içerir. Akdeniz ve Ege Bölgeleri'nin geniş bir bölümü ise, yüksek ve parçalı yeryüzü şekilleri, tarım arazilerinin yaklaşık





son 40 yıldaki tarım dışı ve sürdürülebilir olmayan kullanımı, kentsel ve turizm getirisi yüksek olan tarım ve orman arazilerinin tarım ve orman rejimi dışına çıkarılmasına yönelik girişimler ve yasal düzenlemeler, sanayi, turizm ve orman yangınları gibi iyi bilinen öteki doğal ve insan kaynaklı etmenler dikkate alındığında, gelecekte çölleşme süreçlerinden daha fazla etkilenebilecek yan nemli alanlar olarak kabul edilmelidir. Uzun süreli ve şiddetli yaz kuraklıklarının ve yüksek hava sıcaklığının yanı sıra, yağış ve kuraklık indisi dizilerinde gözlenen kurak koşullara yönelik değişme eğilimlerinin, Akdeniz ve Ege bölgelerinde iklim etmenlerinin çölleştirme kuvvetini arttırmakta olduğu bu düşüncüyü destekler niteliktedir.

Türkiye'nin fiziki coğrafya özellikleri ile iklim değişikliği ve değişkenliği, kuraklık ve çölleşme özellikleri ve onlardan etkilene eğilimlerine (etkilere açık olma) ilişkin bilimsel çalışmalarını ve konuyla ilgili öngörülerini dikkate alarak, iklim değişikliğine uyum ve karşı

önlemler kapsamında Türkiye için aşağıdaki değerlendirmeler ve somut öneriler yapılabilir:

1) Türkiye, sahip olduğu iklim ve özellikle de yağış klimatolojisi özellikleri yüzünden, su kaynakları açısından zengin bir ülke değildir (Türkeş, 1999, 2003, 2007). Bu yüzden, 1970'li yılların başında beri Orta ve Doğu Akdeniz havzasında ve Türkiye'de sürmekte olan kuraklaşma eğiliminin kuvvetlenebileceği olasılığı da dikkate alınarak, gelecekte karşı karşıya kalınabilecek olan ciddi su sıkıntısının önüne geçmek için, yasalarla desteklenen gerçekçi su politikalarının oluşturulması ve ivedilikle hayata geçirilmesi gerekir.

2) Bu yasal düzenlemeler tıpkı enerji kullanımı için yapılması gerektiği gibi, suyun tüm sosyo ekonomik sektörlerde ve yaşamın her alanında akılcı, verimli ve yeterli kullanımını sağlayacak önlemleri ve politika araçlarını içermelidir.

3) Tarımda geleneksel sulama yöntemlerinin yerine, sızma ve buharlaşma

yoluyla su kaybının en az olduğu basınçlı-kapalı borulu sulama yöntemlerinin (yağmurlama ve damla sulama uygulamalarını içerir) kullanılması özendirilmeli ve bu yöntemleri kullanmak isteyen üreticilere uygun finansman destekleri sağlanmalıdır.

4) Halkın eğitimi (bilgilendirme ve bilinçlendirme) kapsamında, başta Enerji ve Tabii Kaynaklar, Tarım ve Köy İşleri, Çevre ve Orman Bakanlıkları olmak üzere, ilgili kurum ve kuruluşlar, eğitici kısa filmler, radyo

Büyük Akdeniz ikliminin doğal bir sonucu olarak, Karadeniz Bölgesi ve Kuzeydoğu Anadolu dışında, Türkiye'nin geniş bir alanında sıcak ve kurak bir yaz mevsimi egemendir.

ve televizyon programları, çeşitli kitapçıklar ve broşürler hazırlamalıdır. Bu yolla ilgili kuruluşların Türkiye'de suyun bol olmadığını ve yaşam boyunca suyun nasıl daha verimli ve akılcı kullanılabileceğini her yaşta yurttaşlarımıza, sürekli olarak anımsatmaları önemli bir çaba olacaktır.

5) İnsan kaynaklı iklim değişikliğinin (kuvvetlenen sera etkisine bağlı küresel iklim değişikliğinin) en önemli sonuçlarından biri, Türkiye'de orman yangınlarının şiddetinde, süresinde ve etki alanında ortaya çıkabilecek olan (belirtileri daha şimdiden subtropikal iklim kuşağının birçok bölgesinde, Akdeniz havzasına batı ve kuzeyden komşu ülkelerde ve Türkiye'de yaşıyor) artışlardır. Büyük Akdeniz ikliminin doğal bir sonucu olarak, Karadeniz Bölgesi ve Kuzeydoğu Anadolu dışında, Türkiye'nin geniş bir alanında sıcak ve kurak bir yaz mevsimi egemendir. 1970'lerin başından beri yağışlarda gözlenen azalma eğilimleri de dikkate alındığında, Türkiye'de her zaman var olan orman yangını olasılığı ve tehlikesi, birçok bölgede çok sıcak ve kurak geçen 2007 yazında yaşandığı gibi, daha büyük bir sorun olarak karşımıza çıkabilecektir.

6) Orman yangınları ile savaşım ve etkilerini en aza indirmek amacıyla, ABD, İspanya, Fransa ve İtalya gibi (bazılarında tümüyle bazılarında ise kısmen) Akdeniz ikliminin yaşandığı gelişmiş ülkelerde özel orman yangını izleme ve öngörü merkezlerinin kurulduğunu biliyoruz. Türkiye'de de,

Meteoroloji Genel Müdürlüğü'nün hava öngörü ve uyarıları dışında, orman yangını olasılığı yüksek olan yılın sıcak ve kurak döneminde (bölgelere göre değişmekle birlikte, ilkbahar sonu-yaz-sonbahar başı arasında), özel öngörü ve uyarı raporları hazırlayan ve yayımlayan bir "Orman Yangınlarını İzleme ve Öngörü Merkezi" ya da birden fazla bölgesel merkez çok geç olmadan kurulmalıdır. Bu özel merkezlerde, orman mühendislerinin yanı sıra mutlaka coğrafyacıların, klimatologların ve meteorologların çalışması sağlanmalıdır.

7) Egemen iklim koşullarının ve gözlenen iklimsel değişimlerin yanı sıra, artan sera etkisine ve ormanların yok edilmesi gibi öteki insan etkinliklerine bağlanan küresel iklim değişikliğinin, Türkiye'de su kaynakları, kuraklık ve çölleşme üzerindeki olası etkileri sürekli izlenmeli ve değerlendirilmelidir.

8) İklim değişikliğinin su kaynakları ve çölleşme üzerindeki olası etkilerine ilişkin seçenekler; var olan su ve arazi kaynaklarının daha etkili, akılcı ve ekonomik yönetimini, ormanların korunmasını, toprakta, biyolojik üretkenlik ve çeşitlilikte ve bitki örtüsündeki değişiklikler gibi çölleşmenin başlıca göstergelerinin izlenmesini ve kuraklık öngörü sistemlerini içermelidir.

9) Yer altı su kaynaklarının aşırı kullanım ve yanlış yönetiminden kaynaklanan sorunlar bilimsel olarak ortaya konmalı, izlenmeli, uygulanabilir ve ciddi yasal düzenlemelerde

Yer altı su kaynaklarının aşırı kullanımı ve yanlış yönetiminden kaynaklanan sorunlar, bilimsel olarak ortaya konmalı, izlenmeli, uygulanabilir ve ciddi yasal düzenlemelerle denetim altına alınarak çözümlenmelidir.

denetim altına alınarak çözümlenmelidir. Bu çerçevede, yer altı su hazneleri korunarak 'kötü' günler için saklanmalı; gelişmiş ülkelerde olduğu gibi zorunlu kalmadıkça sulama, enerji ve sanayide yer altı suları yerine, yağışlardan beslenen yüzey suları (rejimleri düzenli büyük akarsular, yapay gölet ve barajlar, vb.) kullanılmalı, özellikle kentsel içme suyu temininde, yalnız içme suyu sağlama amacıyla kurulan su yapılarından (gölet, baraj, vb) ve sürdürülebilir ve çevreye duyarlı olmak koşuluyla, doğal kaynak sularından yararlanılmalıdır.

10) Her türlü su kullanımında özellikle sulamada, tasarrufu özendirici bir ücret sistemi uygulanmalıdır.

11) Türkiye'nin agroklimatik (tarımsal iklim) bölgeleri, iklim koşullarının yanı sıra,





toprak, topografya (eğim, yükselti, baki, orografya), jeomorfoloji ve tarım coğrafyası özellikleri dikkate alınarak belirlenmeli, bu bölgelere uygun tarımsal çeşit seçimi yapılmalı ve bunlar geliştirilmelidir.

12) Gelecekteki daha sıcak ve kurak koşullar dikkate alınarak, daha kurakçıl ve sıcak koşullara uygun tarımsal bitki çeşitleri belirlenmeli; konuyla ilgili özelliklerle adaptasyon (uyum) konusunda araştırma projeleri geliştirilmeli ve bunlar desteklenmelidir.

13) Sürdürülebilir tarım ve ormancılık ilkeleri uygulanmalı; tarım ve orman arazilerinin amaç dışı kullanımı önlenmeli; ormanların birer karbon yutağı olduğu da dikkate alınarak, ormanlaştırma, yeniden ormanlaştırma, erozyon denetimi ve çayır/mera iyileştirme için bütçeden yeterli kaynak aktarılmalıdır.

14) Türkiye, küresel iklim değişikliği ile ilişkili olsun ya da olmasın, önemli kuraklıklar oluştuğunda bu yıl ki gibi susuz ve hazırlıksız yakalanmamak için, ulusal, bölgesel ve yöresel ölçeklerde ciddi bir biçimde hazırlanacak ve uygulanması yasal olarak

desteklenecek olan, kuraklık (afet) analizi ve izlemeyi, kuraklığın (meteorolojik, tarımsal, hidrolojik, sosyo-ekonomik) etkilerinin değerlendirilmesini, kuraklığa açık coğrafi alanların ve sosyo-ekonomik sektörlerin belirlenmesini, kuraklığı açıklama ve gerektiğinde kuraklık alarmı da verilebilmesini sağlayacak yetkili kurumları da içeren bir Kuraklık Yönetimi Planı'nı mutlaka yaşama geçirmeli ve uygulamalıdır.

15) Çağdaş bir Kuraklık Yönetim Planı'nın en önemli öğelerinden olan kuraklık (afet) analizi ve izlemede çok yaygın olarak kullanılan kuraklık indislerinin çoğu, sektör ve sistem temelli olduğu için kuraklığı çözümlenmek, nitelendirmek ve izlemek için çok değişkenli ve çok amaçlı indisler kullanılmalıdır. Ayrıca, kuraklık indislerinin taşıdığı ve açıkladığı bilgiler, kuraklık olaylarının çeşitli sistemler ve sektörler üzerinde gözlenen etkileri, kuraklık risk düzeyleri, çeşitli coğrafi alan birimleri ve ürün çeşitlerinin kuraklıktan etkilenebilirlik düzeylerine ilişkin çeşitli bilgilerle sınanmalıdır.

Kaynaklar

<http://drought.mssl.ucl.ac.uk/drought.html>(Ağustos 2007)
Türkeş, M. 1999. Vulnerability of Turkey to desertification with respect to precipitation and aridity conditions. Tr.

J. of Engineering and Environmental Science 23: 363-380.

Türkeş, M. 2003. Spatial and temporal variations in precipitation and aridity index series of Turkey. In: Mediterranean Climate - Variability and Trends, Bolle, H.J. (ed.), Regional Climate Studies. Springer Verlag: Heidelberg, 181-213.

Türkeş, M. 2003. Küresel İklim Değişikliği ve Gelecekteki İklimimiz. 23 Mart Dünya Meteoroloji Günü Kutlaması Gelecekteki İklimimiz Paneli, Bildiriler Kitabı, 12-37. Devlet Meteoroloji İşleri Genel Müdürlüğü, Ankara.

Türkeş, M. 2007. İklim Değişikliği, Kuraklık, Çölleşme Süreçleri ve Tarıma Etkileri. Kuraklık ve Türkiye Tarımı, TEMA "Kuraklık Etkilerinin Azaltılmasında Kurağa Dayanıklı Bitki Çeşit İslahı ve Kurak Koşullarda Yetiştirme Tekniği Çalıştayı" (Aralık 2001, Ankara), Bildiriler Kitabı, İstanbul, 1-40.

Türkeş, M., Sümer, U. M. and Demir, I. 2002. Re-evaluation of trends and changes in mean, maximum and minimum temperatures of Turkey for the period 1929-1999. Int. J. Climatol. 22: 947-977.
Türkeş, M. and Erlat, E. 2005. Climatological responses of winter precipitation in Turkey to variability of the North Atlantic Oscillation during the period 1930-2001. Theor. and Appl. Climatol. 81: 45-69.

UNCCD. 1995. The United Nations Convention to Combat Desertification in those Countries Experiencing Serious Drought and/or Desertification, Particularly in Africa. Text with Annexes, United Nations Environment Programme (UNEP), Geneva.

UNEP. 1993. World Atlas of Desertification. United Nations Environment Programme (UNEP), London.



ŞEKERDEN ELEKTRİK ÜRETEBİLİR PİL

Sony karbonhidrat ve şeker kullanarak bir walkmani çalıştırmaya yetecek kadar elektrik üretebilen pil geliştirdi.

Geçtiğimiz günlerde Sony'nin yaptığı basın açıklamasına göre yeni bir biyo-pil ile şekerden enzimler yardımıyla elektrik üretiliyor.

Bu yöntem tamamen yaşayan organizmalardaki prensipler temel alınarak kullanılıyor. Biyo-pilin deneme amaçlı üretilmiş hücreleri, pasif biyo-piller kullanılarak şu ana

kadar edilmiş en yüksek değer olan 50 mw'a ulaşmış elde edilen bu enerji ile birlikte bellek tipi walkmanlerde müzik çalınabiliyor. Doğadan gelen güç de bu olsa gerek: Temiz, yenilenebilir ve yeterli olması beklenen bir enerji kaynağı.

Şekerden Enerji Nasıl Oluşuyor?

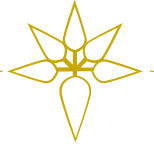
Şeker, bitkiler tarafından fotosentez yardımıyla doğal yoldan üretilen bir enerji kaynağı olarak tanımlanabilir. Bu sistemin iç yapısı birebir örnek alınarak üretilen 35 mm'lik küplerin içerisine şeker çözeltisi eklenerek küp başına 50 mw enerji üretiliyor.

Kendini yenileyebilmesi ve dünyanın her yerinde rahatça bulunabilmesi gibi avantajlarının yanında çevre dostu bir enerji kaynağı olarak gelecekte oldukça fazla kullanılacağına sinyallerini veriyor. Sony yeni

buluşunu daha çok geliştirerek gelecekte çok daha fazla güç üretebilen ve daha uzun süre dayanabilen biyo-piller üretmeyi planlıyor.

Deneme Aşaması Ne Durumda

Bu yeni biyo-pilde kullanılan teknoloji ile artık ekstra bir karıştırılma işlemine ihtiyaç duymuyor olmasından dolayı sadece şeker çözeltisini pil birimine aktarmanız yeterli oluyor. Küp şeklindeki hücrelerin her biri 50 mW enerji üretebiliyor. Bu da pasif tipteki biyo-piller arasında boyutlarına göre en çok enerji verebilen pil ünitesi olduğu anlamına geliyor. Bu hücrelerden dört tanesini birbirine bağlayınca Walkman NW-407'yi ve harici güç kaynağına ihtiyaç duymayan iki adet hoparlörü rahatça çalıştırması için yeterli oluyor



KOOPERATİFLERİMİZDE MOR HAVUÇ DENEMESİ YAPILDI

Doğu bölgelerimizde yer alan kooperatiflerimizin faaliyet sahalarında ürün desenini zenginleştirmeye yönelik yeni ürün çalışmalarını sürdüren Birliğimiz sofralık tüketimi ve şalgam suyu üretimi yanında son yıllarda Dünya ve AB'de kullanımı yaygınlaşan doğal boya sanayiinin önemli bir ham maddesi olan kırmızı havuçla ilgili denemelerini başlatmıştır.

Ağrı, Erciş ve Erzurum Kooperatiflerimizde başlatılan çalışmalar kapsamında deneme amaçlı tohumlar gönderilmiş ve Iğdır-Aralık, Van-Merkez, Bitlis-Ahlat ve Erzurum-Merkez olmak üzere 4 bölgede deneme ekimleri yapılmıştır.

Ülkemizde yaşanan kuraklık ve çeşitli nedenlerle Ağrı kooperatifimizce Aralık bölgesinde kurulan deneme başarılı olamamıştır. Erciş kooperatifimizce Van ve Ahlat ilçelerinde kurulan denemelerde ise gereken özen gösterilmiş, sulama gübreleme ve ot mücadelesi yapılarak dekara 1.830 kg verim elde edilmiştir.

Geç ekim yapılmasına, yeterince sulanamamasına ve gübre verilmemesine rağmen, Erzurum merkezde yapılan denemelerde de oldukça başarılı sonuçlar elde edilmiştir. 2.000 kg/da verim edilen denemede gerekli bakım ve sulamanın yapılabilmesi durumunda verimin çok daha üst seviyelere getirilebileceği görülmüştür.

Sonuç olarak bölgenin ekolojisine uygun bir bitki olan kırmızı havuçun tüm ürünlerde olduğu gibi, pazarlama problemlerinin çözülmesi durumunda, sulu tarım yapılan alanlarda çiftçi gelirlerini artıracak önemli bir bitki olacaktır.





Şeker Sanayii Ailesi

Pancar Ekicileri İstihsal Kooperatifleri toplantılarında ve bir çok yazılarımda "şeker sanayiindeki aile birliği" telakkisi üzerinde defatle ve kuvvetle ısrar ettim. Bu yazımda da aynı karinenin ehemmiyeti etrafında bir kaç satır yazmaya kendimi mecbur addediyorum.

Her bünyenin kendine has bazı esas unsurları vardır. Bu unsurları kendi tabiatları icabı olarak tam bir ahenk, birlik ve muvazene halinde harekette bulunmadıkları takdirde bünye faaliyeti verimini bütünlükle veremez, aksaklıklar meydana gelir ve her ayarsız vücutta olduğu gibi hareketler akamete uğrar.

Şeker sanayiinin esas unsurları;
1 - Pancar yetiştiren çiftçiler,
2 - Fabrikalar,
3 - Fabrikalarda çalışanlar,
dır. Bu üç unsure arasında tam bir gaye ve iş birliği, alla zihniyeti teassüs etmedikçe, şeker sanayiini kendi tabiatına uygun bir gelişmeye doğru götürmek ve uzun bir



istikbale şamil emniyet şartlarına mazhar etmek müşküldür.

1951 yılında "Pancar Ekicileri İstihsal Kooperatifleri" nin kurulmasına başlayalıdan beri daima şeker sanayiindeki aile birliği teakkisini bir hareket noktası olarak ele aldım. Bunun ilk hayırlı meyvesini "Adapazarı Şeker

Fabrikası Türk Anonim Şirketi" nin kurulmasında gördük. Bu şirkete iki milyon lira ile iştirak eden "Adapazarı Pancar Ekicileri İstihsal Kooperatifi" yanında "Eskişehir ve Civarı Pancar Ekicileri İstihsal Kooperatifi" bir milyon lira ile iştirak etmiştir. Şeker sanayiinde meydana gelen genişlemelerin tahakkukunda pancar ekicileri teşekküllerinin birbirini destaklemesi aile birliği zihniyetinin belig bir ifadesidir. Bu yeni fabrikaya Eskişehir ve belki de İstanbul ve Alpullu'daki şirket memur ve işçilerine ait "Para Biriktirme Dernekleri" nin de sermaye iştirakiyle şeker sanayiinde aradığımız esas unsurları bir araya toplanması tam olarak tahakkuk etmiş olacaktır.

Aynı suretle, Amasya ilinde kurulacak fabrika için "Amasya Pancar Ekicileri İstihsal Kooperatifi"nin yanında "Turhal ve Civarı Pancar Ekicileri İstihsal Kooperatifi" nin iştirake hazırlanmış olması ve "Turhal Fabrikası Mensupları Para Biriktirme Derneği" nin de böyle bir kuruluşa katılmayı şimdiden kararlaştırmış bulunması, yine



şeker sanayiindeki aile birliği idealine dayanmaktadır.

Bu idealin tesisine çalışmakta devam ettikçe, doğacak maddi manevi kuvvetin daha ileri gelişmelere güvenilir bir temel teşkil edeceğine inanmalıyız.

Ocak ayı içinde biri "Akşehir - Ilgın ve Cıvırı Pancar Ekicileri İstihsal Kooperatifi" diğeri de "Uşak - Afyon ve Cıvırı Pancar Ekicileri İstihsal Kooperatifi" adlarıyla iki yeni kooperatif kurmuş bulunuyoruz. Bu suretle Uşak Fabrikası'na tabi bölgelerdeki çiftçiler de kooperatiflere iştirak edebileceklerdir.

Şubat ayı içinde Alpullu'daki pancar çiftçilerinin de kurdukları kooperatifle halen fabrikamızın pancar sahalanında yüz bin kadar çiftçi tedricen bu teşkilatlanmaya iltihak imkanını bulacaklar ve bu muazzam hareketin tahakkuk ettirilmesi teşebbüsü tamamlanmış olacaktır.

Pancar çiftçilerimizin kooperatifler halinde teşkilatlandırılması teşebbüsünün ilk adımını attığımız 16/7/1951 tarihinden beri 7 aylık bir zaman geçti. 15 Şubat tarihli son rakamlara göre şimdiye kadar kooperatiflerin faaliyete geçtikleri bölgelerde 86.476 pancar çiftçisinden 31.136'sı kooperatiflere iştirak taahhütünde bulunmuşlardır. Bu taahhütlerin yekunu 10 milyon 794.535 lirayı ve fiilen tahsil edilen payların yekunu da 2.314.360 lirayı bulmuştur. İştirak taahhütlerine mukabil çiftçiler, taahhüt paylarının tahsili için Şeker Şirketine birer salahiyyetname de vermiş olduklarından, önümüzdeki bir kaç yıl içinde geri kalan bedellerin de fiilen toplanacağı muhakkaktır. Diğer taraftan Alpullu bölgeleri de dahil olduğu halde henüz kooperatiflere iştirakleri sağlanmayan 21.639 çiftçiden bu yıl içinde ve önümüzdeki yıllarda alınabilecek taahhütler de itibare alındığı takdirde, bir kaç yıl içinde ele gelecek mali gücün ölçüsünü ve kapsamını kolayca tasavvur etmek mümkündür.

Geçmiş olan son yedi ay içinde hiçbir mali ve iktisadi teşebbüste çiftçi kaynaklarından bu derece mühim bir sermaye hacminin toplanması mümkün olmadığının göre, şeker sanayiinde girişilmiş olan kooperatifleşme hareketinin ve bunun istinat ettirildiği aile birliği zihniyetinden ileriki hedeflerimizin gerçekleştirilmesi için ne derece büyük bir kuvvet doğacağını tasavvur edebilirsiniz. Damlaların küçük bir göl yapmış olduğunu bugün görüyoruz, yarın bu gölün daha da büyüyeceğini mutlaka şahit olacağız. Çünkü bu yazımda da belirttiğim gibi hepimiz buna inanıyoruz, inandığımız içinde muvaffak olacağız.



Meydana gelmekte olan ve yarın daha da büyüyecek olan mali kudretin kullanılması, önemli davalarmızdan birini teşkil edecektir. Bunda da gayretlerimizle uygun başarılarla varabilmek için şu esaslara mutlaka riayet etmekte mükellefiz:

- 1 - Bilgiye, tecrübeye ve ihtisasa saygı,
- 2 - Şahsi maksatlardan tamamıyla tenezzül ederek gayeler uğrunda çalışma,
- 3 - Parçalayıcı ve emekleri zaafa uğraticı dar bölge zihniyetlerinden uzaklaşma, şeker sanayii menfaatlerini memleket ekonomisi ölçüleriyle ele alma,
- 4 - "Bir hep için ve hep bir için" zihniyetiyle hareket ederek toplanan sermayelerin tahsisinde, şeker sanayiinin gelişme ve genişlemesinin en verimli istikametlerde tahakkukunu daima ön planda tutma,
- 5 - Uzun devrelere şamil ve gayelere en uygun bir planlama dahilinde çalışma,
- 6 - Başladığımız hareketlere temel itti haz ettiğimiz aile birliği zihniyetini ileriki çalışmalarda da gaye edinerek, şeker ekonomisini meydana getiren esas unsurları daima bir arada bulundurma.

Ancak bu noktalara hassasiyetle riayet gösterilmek suretiyledir ki çalışmamızda karşılıklı güven ve inan şartlarını kurabiliriz.

Şeker Şirketi teşkilatı bu davalardaki hizmetlerinden iç bir şahsi menfaat kasti gütmeyeceği için, şimdiye kadar ki münasebetlerinde olduğu gibi, bundan sonra da güveninize mazhar olacağına hiç şüphe etmiyorum. Çiftçilerimizin damla damla bir araya getirdikleri paralar bizde emanet olarak kaldıkça, daima emniyet alanında olacak ve

baş başa gayretlerle daima çiftçilerimizin menfaatlerine en verimli kullanacaktır.

Şirketimiz 1952 kadrolarına bir "Teşkilatlandırma Servisi" ilave etmiş ve bu servis başına çok tecrübeli ve faal bir ziraatçi arkadaşı getirmiştir. Bu servis kooperatiflerimiz için geniş ve esaslı bir çalışma programı hazırlayacak ve bunu bütün kooperatiflerimize tamamı ile faaliyet planlarının birlik ve dayanışma istikametlerinde düzenleme esaslarını kuracaktır. Kooperatif esas mukavelerinde sırasıyla belirtilmiş olan bu esaslar hakkında gelecek nüshalarda ayrıca tafsilat vereceğiz. Kısaca ilave edeyim ki, çiftçilerimizin kooperatifleştirilmesi yolunda hasıl olacak mali kaynak gücü, yalnız yeni kurulacak olan şeker fabrikalarını çiftçi sermayesine istinat ettirmeği değil, pancar ziraatıyla ilgili esas davaların tahakkukunu da hedef tutacaktır.

Kaynak

Pancar Dergisi Sayı 6: Mart 1952





İşte o anı!

Cumhuriyet Bayramı'nı her zamankinden daha büyük bir coşkuyla kutlarken, yaşanmış müthiş bir olayı hatırlatmak istedik...

İŞTE O MÜTHİŞ ANI

Altlarında Nuri Conker'in bir arkadaşının arabası vardı. Eylül sonu akşamı sonbaharın tadını çıkararak, Çekmece'ye doğru gidiyorlardı.

Birden Atatürk'ün gözleri akşam güneşi altında çift süren bir köylüye takıldı. Yaşlı bir adamdı bu. Sapanının sapına iyice yapışmış, toprakları yavaş yavaş deviriyordu. Fakat çiftin bir yanında öküz, bir yanında merkep vardı. Eşit güçlerle çekilmediği için sapan yalpa yapıyordu.

Atatürk şoföre durmasını söyledi. İndiler. Köylüye seslendi: "Kolay gelsin Ağa!.."

Köylü bu sese başını çevirmeden karşılık verdi:

"Kolay gelsin"

"İşler nasıl Ağa? Bu yıl mahsulden yüzünüz güldü mü?"

Köylü isteksiz konuştu:

"Tanrı'nın gücüne gitmesin bey, bu yıl yufkaydı mahsul. Kabahatin acığı bizde, acığı yukarda! Biz geç davrandık, yukarı da rahmeti esirgedi."

"Bakıyorum, sapanın bir yanında öküz, bir yanında merkep koşulu. Öküzün yok mu senin?"

"Var olmasına vardı ya, hıdırellezde vergi memurları sattılar."

"Hiç vergi memurları köylünün üretim aracını satar mı? Olmaz böyle şey! Muhtara şikâyet etseydin..."

Köylü güldü:

"Muhtar başında deel miydi memurun, a bey?"

Atatürk dudaklarını dişleri arasında ezerek konuştu:

"Kaymakama gitseydin."

Köylü iyice güldü.

"Sen de benle gönül mü eyleyon beyim?" dedi.

Atatürk konuşmayı sürdürdü.

"E peki, İstanbul şuracıkta geleydin valiye anlataydın derdini... Onun işi bu değil mi?" Köylü Atatürk'ün saflığına inanmış iyiden iyiye gülüyordu. Konuşmanın tadını çıkardığı için keyiflenmişti de biraz.

Kestirip attı:

"Bırak şu sağarı Allasen, biz onun buralardan gelip geçtiğini çok gördük. Yakasına yapışsak acep derdimizi duyurabilir miyiz?"

Atatürk sordu:

"Acın ne senin Ağa?"

"Halil... Köylük yerde sorsan, Halil Ağa derler..."

"Demek varlıkısın?.. Ağa dediklerine göre."



"Acık çiftimiz- çubuğumuz varken adımız ağaya çıkmış."

"Peki Halil Ağa, bu senin işin beni bayağı meraklandırdı. Benim bildiğime göre bir çiftçinin üretim aracı elinden alınmaz. Sen aldılar diyorsun. Hadi kaymakam şöyle, vali öyle diyelim; e peki bir başvekil İsmet Paşa var bilir misin?"

"Bilmez olur muyum, beyim?"

"Tamam öyleyse, hemen her hafta İstanbul'a geliyor. Florya Köşkü'ne iniyor. Köşk de şuracıkta. Bir gün kapıda bekleyeydin de derdini dökseydin ona... Herhalde çaresini bulurdu."

"Sen benim konuşmamdan hoşlaştın, gönül eyliyorsun. Ama bak şimci, tutalım gittim vardım, beni o kapıya koymazlar ya...Tutalım ki kodular, koskoca İsmet Paşa'mızı göstertmezler ya. Tut ki gösterdiler ya ona halimi nasıl yanacağım hele; o sağarn sağarn! Heç iştmez beni..."

Nuri Conker, lafa karışmak istedi, Atatürk bir hareketiyle onu durdurdu.
"E peki, bakalım bu dediğime ne bulacaksınız" dedi.

"Atatürk koca yaz şuracıkta oturup duruyordu. Gitseydin, çıksaydın önüne, anlatsaydın halini. O da seni yüzüştü bırakacak değildi ya!.."

Köylü iyice keyiflenmiş, gülüyordu.

"Sen ne diyorsun bey?" dedi.

"Mustafa Kemal Paşa Atatürkümüzün yüzünü görmek için Peygamber gücü gerek... Hem, tut ki gördük. Yiyip içmekten, işinden gücünden başını kaldırıp bizim öküzün arkasından mı seyrecek?.."

Halil Ağa, sigarasının son nefesini ciğerlerine doldururken, Atatürk'ten yeni aldığı sigarayı da kulağının arkasına yerleştiriyor, çiftinin başına gitmeye hazırlanıyordu. Konuşacak bir şey de kalmamıştı. Atatürk köylünün omuzuna elini koyarak, "Senden hoşlandım Halil Ağa" dedi.

"Bir gün köyüne de gelir, bir ayrırnı içerim. Açık yürekli bir vatandaşsın. Ama yine de sana söylüyorum, hakkını kimsede bırakma ara!.."

Döndüler, arabaya bindiler. Halil Ağa, onları uğurladı.

"Meraklanma beyim, evelallah heç kimse bizim hakkımıza el değdiremez. Fakat bu Devlet Baba'ya borçtur. Ödenmesi gerek..." Otomobil hareket etti. Atatürk'ün canı sıkılmıştı.

"Bir uygun yerden dönelim, tadı kaçtı bu işin!.." dedi. Dönüş yolunda Atatürk konuşmuyor, sigara üstüne sigara yakıyordu. Yüzünde ince bir keder vardı.

"Yahu çocuk, şu Halil Ağa'nın vergi borcundan öküzünü satmışız, merkeple çift

sürüyor, hala da 'Devlet Baba' diyor. Ne mübarek millet, bu millet!.."

Köşke döndüklerinde Atatürk yaverine emretti:
"Şimdi" dedi: "İstanbul'da ne kadar bakan, milletvekili varsa hepsini telefonla bulacaksınız!.. Bu akşam kendilerini yemeğe bekliyorum. Ayrıca Vali Muhittin Üstündağ ile İsmet Paşa'yı bul, onlara da haber ver."

Yaver odadan çıktı. Atatürk, Nuri Conker'e döndü:
"Şimdi sen de arabayla çıkıp o Halil Ağa'ya gideceksin. Ona benim kim olduğumu söyleme. Tüccar, zengin bir adam filan dersin. 'Seni sevdi, sana öküz alverecek' diye bir şeyler söyle, kandır. Kuşkulandırmadan al getir buraya."

O akşam Atatürk'ün sofrasında Başbakan İsmet İnönü, bakanlar, milletvekilleri ve İstanbul Valisi Muhittin Üstündağ'dan oluşan yirmi beş konuk vardı.
Atatürk, "Bu akşam soframıza efendimiz gelecek" dedi. "Kendisine nasıl davranacağınızı çok merak ediyorum."

Bir süre sonra içeri baş yaver girdi ve Atatürk'ün kulağına bir şeyler söyledi.

Atatürk "Buyursun!" dedi.

Baş yaver kapıyı açtı da Halil Ağa, gündüz konuştuğu beyin sofranın başında oturduğunu, yanı başında da İsmet Paşa'nın yer aldığını görünce, şaşkınlıktan dona kaldı. Dizlerinin bağı çözülmüştü. Atatürk onu görünce ayağa kalktı. Arkasından tüm konukları da ayağa kalktılar. Atatürk son konuşmasını, "Hoş geldin Halil Ağa" diye karşılıklıktan sonra kendisini sofradaki konuklarına tanıttı:

"İşte beklediğimiz, Efendimiz" dedi.

Nuri Conker, Halil Ağa'yı Atatürk'ün sağ başına oturttu, kendisi de yanındaki sandalyeye geçti. Atatürk, sofradakilere, o gün köşkten Conker'le birlikte nasıl kaçtığını, Halil Ağa'yı, bir yanında öküz, bir yanında merkeple çift sürerken nasıl gördüğünü, sigara yakmak bahanesiyle nasıl kendisi ile konuştuğunu ayrıntılı bir şekilde anlattıktan sonra şöyle dedi:

"Şimdi gerisini Halil Ağa ile birlikte yanınızda tekrarlayacağız. Ben sorduklarımı baştan soracağım Halil Ağa da orada bana söylediklerini olduğu gibi tekrarlayacak."

Halil Ağa'ya döndü:
"Bak beri, Halil Ağa" dedi. "Sen bu akşam

benim baş misafirimsin. Senin açık sözlülüğünü pek çok beğendiğimi bugün söyledim. Konuşmamızdan sonra sana hiçbir zarar gelmeyecek. Öküzünü de alacağım. Ama şimdi ben tarlada sorduklarımı baştan soracağım, sen de orada söylediklerini aynen tekrarlayacaksın. İşte soruyorum: 'Bakıyorum sapanın bir yanında öküz, bir yanında merkep koşulu. Öküzün yok mu senin?'

Halil Ağa dudakları titreyerek Atatürk'ün ayağına kapanacak oldu. Atatürk öndi: "Yoo, bak böyle şey istemem. Soruyorum cevap ver."

Soru - cevap valiyeye kadar aynen tekrarlandı. Sofradakiler, soluk almadan konuşmayı izliyordlardı. Ürkütücü sorulara gelmişti sıra. Atatürk sordu:

"Peki İstanbul şuracıta, gideydin valiye, anlataydın derdini, onun işi bu değil mi?" Vali Muhittin Üstündağ, Halil Ağa'nın ancak iki metre ötesinden kendisine bakıyordu. Nasıl desin? Ter basmıştı iyice, işi savuşturmanın yoluna kaçtı: "Vali paşamızı biz görüp dururuz burarlarda. Eteğine düşsek derdimizi duyurabilir miyiz ki..."

"Olmadı bu, Halil Ağa... Bana dediğin gibi, dosdoğru..."

"Böyle demedik mi beyim?.."

"Ya, ben mi yanlış anladım?.. Dur soralım bakalım Nuri'ye. Nuri, böyle mi dedi bize Halil Ağa?"

Nuri Conker karşılık verdi. "Hayır Paşam!.."

"Gördün mü?.. Demek aklında yanlış kalmış. Hani bir şey dediydin sen, vali neden duymamış?.. Aynen bana söylediğin gibi söyle."

Halil Ağa kekeleyerek konuştu: "Köylük yerinde bizim dilimiz sağar demeye alışmıştır, paşam" dedi. "Kusura kalma gayri..."

Atatürk gülmeye başladı: "Diplomatsın ki, yaman diplomatsın, Halil Ağa... Ama şimdi diplomatlık sırası değil, doğruyu konuşacağız... Söyle bana, orada dediğin gibi..."

Halil Ağa gözünü yumup, başını yere eğdi: "Şaşırılmışım, ağzımdan yanlışlıkla 'Bırak bu sağarı' diye bir laf kaçırılmışım..." Sofrada gülüşmeler başlamıştı.



"Hadi buna da oldu diyelim. Geçelim gerisine: "E, peki bir Başvekil İsmet Paşa var, bilir misin?"

Halil Ağa İsmet Paşa'nın yüzüne baktı ve gözlerini yere indirdi: "Şanlı İsmet Paşamız bilinmez olur mu hiç? O bugüne bugün..."

Atatürk Halil Ağa'yı durdurdu.

"Bırak şimdi övgüleri" dedi. "Ben lafın gerisini getireyim:

Tamam öyleyse, hemen her hafta İstanbul'a geliyor, Florya Köşkü'ne iniyor, köşk de şuracıta. Bir gün kapıda bekleyseydin de derdini dökseydin ona. Herhalde bir çaresini bulurdu."

Halil Ağa yine kaçamak yanıt verdi:



"Kapıya koymazlar ya bizi, koysalar da şanlı paşamıza öküzümüzü mü yanacağız!.."

Atatürk'ün sesi iyice sertleşti: "Beni uğraştırma, Halil Ağa" dedi. "Erkek adam sözünü yalamaz. Ne dediyse, tıpkısını tekrarlayacaksın!.." Halil Ağa ürktü, toparlandı. Başını yine yere gömüp konuştu: "Şanlı Paşamıza da sağar dediği ya..."

"Yalnız sağar değil, 'sağarın sağarı' değil miydi?"

Halil Ağa yere eğik başını acıyla salladı: "Öyle dediği paşam, doğrusun!.." diyebildi.

Atatürk, İsmet Paşa konusunda daha fazla ısrar etmedi, sözü kendine getirdi.

"Son soruyu sorayım şimdi" dedi. "Bunun da karşılığını ver, öküzünü al git."

"Koca yaz şuracıta Atatürk oturmuyor mu? Gitsedydin, çıksaydın önüne, anlatsaydın halini. O da seni yüzüstü bırakacak değildi ya?" "Hiç bırakır mı Aslan Paşam benim!.. Eriş erişir de tarlama dek gelir, halimi dinler."

"Bırak bunları Halil Ağa, dediğini tekrarla." Halil Ağa birden diklendi.



Her şeyi göze almış insanların yiğitliği içinde doğruldu. Atatürk'ün gözlerinin içlerine bakarak konuştu.

"İşte bunu demem Paşam" dedi. "Ağzıma ataş doldur, işte bunu demem!"

Atatürk gülmeye başladı:

"Zorlatacak bizi bu Halil Ağa, laf anlamıyor." dedi. "Mustafa Kemal Paşa Atatürkümüzün yüzünü görmek için, Peygamber gücü gerek demiştin, yanılmıyorsam. 'Görsem de, işinden gücünden, yiyip içmekten başını kaldıracak da bizim öküzün arkasından mı seçirtecek' demiştin." Halil Ağa'nın gözlerinden yaşlar inmeye başladı. Taş kesilmiş, duruyordu. Atatürk konuşmasını içtenlikle sürdürdü:

"Atatürk de işi içkiye vurmuş, sarhoşun biri' demeye getirdin ya fazla üstelemeyeyim" dedi.

"Şimdi bak beni dinle, Halil Ağa... Seni şu kadar üzmemin sebebi, şunu anlatmak içindi: Şu gördüğün altı bay hükümet... Yani, biri Başbakan, ötekiler de Bakan! Memlekete göz kulak olacak, işleri evirip çevirecekler diye bu makama getirilmişler. Bir kanun gerekti mi, bu baylar hemen sıvanırlar, İsviçre'den mi olur, İtalya'dan mı olur, Fransa'dan mı, velhasıl neredense, bir kanun buluştururlar, Türkçeye çevirtirler, sonra basıp imzayı gönderirler Büyük Millet Meclisi'ne... Bu Millet Meclisi dediğim, şu altı baştan senin yanına kadar olan beyler. Kanun bunlara

gelir. Bunlar da 'hükümet elbette incelemiş, gerekeni düşünmüştür, benim ayrıca zorlanmama gerek yok' derler ve kaldırırlar parmaklarını, olur sana bir kanun!.. Ama sonra bir vergi memuru gelir, vergi borcundan Halil Ağa'nın öküzünü çeker, satar... Halil Ağa da tarlasını bir yanda merkep, bir yanda öküz, ırgalana ırgalana sürmeye çalır. Ama üretim düşürmüş, ekim zorlaşmış, kimin umurunda... Sonra ben bunları görürüm, içim kan ağlar, iştirim, tasalanırım! E, hakça söyle bakalım şimdi Halil Ağa... Sen benim yerimde olsan, efkar dağıtmak için, bunları bu beylerle konuşmak için içmez misin? Ama sonra da Halil Ağa tutar, sana 'sarhoş' der..."

Halil Ağa'nın dili çözülmüştü:

"Öyle diyen yok haşa!.. Dinden çıkmak gibidir... Buldun mu bunu, hacısı da içer, hocası da içer..."

Atatürk sordu:

"Peki sen de içer misin?"

"Hiç bulunur da içilmez olur mu, Paşam?.. İçeriz ki, tıpkı şerbet gibil!.."

Atatürk hizmet edenlere işaret etti, kadehleri doldurttu. Kendi kadehini Halil Ağa'ya uzattı:

"Hadi bakalım Halil Ağa" dedi, "Sağlığını içelim."

"Koca Allah, benim ömrümden de sana pay düşürsün Paşam, sağlık düşürsün" dedikten sonra Halil Ağa, edeple başını

kenara çevirdi, eline verilen kadehi bir yudumda boşaltıverdi. Yüzü kızarmış, gözleri parlıyordu. Elleri dizlerinin üzerine koyarak Atatürk'e döndü:

"Yunan'ı denize döktün Paşam, bayrağımızı başucumuza diktin. Benim gibi bir köylü parçasını sofrana alıp içirdin, sana duaya bilem dilim dönmez ki... Nideyim ben şimdi? Bırak ki oh paşam, ayağını öpem..."

Halil Ağa Atatürk'ün ayağını öpmek için davranınca, Atatürk onu sıkıca tuttu ve bu hareketi yapmasını önledi. Halil Ağa bu kez, Atatürk'ün ellerine sarıldı, ellerini öpmeye başladı: "Bayrağımız gibi sen de başımızdan eksik olma inşallah! Sana her kim düşman ise, onun yeri senin ayağının altı olsun!.. Gayri bana izin, koca Paşam!.."

"Yemek yemedin!.."

"Yemek kolay... Meraklanrın çocuklar, ben köyüme döneyim."

Atatürk Nuri Conker'e işaret etti.

Conker kalkıp Halil Ağa'nın yanına geldi, kalktı Halil Ağa, önce Atatürk'ü, sonra sofradakileri selamlayıp kapıya doğru edeple geri geri çekildi. Kapı kapandıği zaman Atatürk sofradaki öteki konuklarına döndü:

"Efendimizin halini gördünüz mü beyler?" dedi. "Devlet size böyle davranırsa, siz ne yaparsınız? Mübarek millet bu, adam millet bu... Şimdi bu adam milletin karşısında 'adam olmak,' bize düşüyor!.."

Sofrada kesin bir sessizlik vardı. Kimse gözlerini Atatürk'ten ayıramıyordu:

"Halil Ağa'nın öküzünü satıp, üretimini aksatan kanunu ya biz yaptık ya da bizim yaptığımız kanun yanlış yorumlanarak Halil Ağa'nın öküzünü satıyor. İkisi de bence birbirinden farksız... Böyle bir kanun yapılsa, memleket çıkarlarına aykırıdır. Nasıl yaparız, nasıl yapmışız bunu? Eğer yaptığımız kanun doğru da, yorumlaması yanlış oluyorsa, o zaman sormak lazım. Hükümet nasıl bir yönetim içindedir? Sonra unutmayın ki, olay İstanbul'da geçiyor. Bunun Van'ı var, Bitlis'i var, kıyı bucağ ilçesi var; acaba oralarda neler oluyor? Bu çark iyi dönmüyor beyefendiler

Kaynak

<http://www9.gazetevatan.com/haberdetay.asp?tarix=15.05.2006&Newsid=144298&Categoryid=7>



> Temel Ekonomik Göstergeler:

	ÜFE (%)	TÜFE (%)	GSMH Gelişme Hızı (+/-%)	İTHALAT (MİLYON)	İHRACAT (MİLYON)	İhracatın İthalata Karşılama Oranı (+/- %)
2000	32,7	39,0	6,3	54.503	27.775	50,9
2001	88,6	68,5	-9,5	41.399	31.334	75,7
2002	30,8	29,7	7,8	51.553	36.059	69,9
2003	13,9	18,4	5,9	69.340	47.253	68,1
2004	13,8	9,3	9,9	97.540	63.167	64,8
2005	2,7	7,7	7,6	116.774	73.476	62,9
2006	11,6	9,7	6,0	138.581	85.526	61,7
2007	5.0 (1)	7.1 (1)	6.7 (2)	92.512 (3)	58.413 (3)	63.1

DPT/TÜİK (1) Bir Önceki Yılın Aynı Ayına Göre. (2003=100 Bazlı, Eylül 2007) (2) Ocak - Mart 2007 (Cari Üretici Fiyatlarla) (3) Ocak - Temmuz 2007 (Kümülatif)

DOLAR Kurları (Döviz Satış)

AYLAR	2005	2006	2007
Ocak	1.3500	1,3279	1,4198
Şubat	1.3102	1,3202	1,3903
Mart	1.3050	1,3287	1,4029
Nisan	1.3535	1,3309	1,3619
Mayıs	1.3651	1,4139	1,3319
Haziran	1.3547	1,5929	1,3152
Temmuz	1.3327	1,5508	1,2760
Ağustos	1.3366	1,4622	1,3083
Eylül	1.3342	1,4721	1,2608
Ekim	1.3512	1,4762	1,2141
Kasım	1.3532	1,4510	1,1772
Aralık	1.3522	1,4260	1,1912*

TCMB (Aylık ortalama kurlar.)
(*) 17.12.2007

EURO Kurları (Döviz Satış)

AYLAR	2005	2006	2007
Ocak	1.7787	1,6056	1,8427
Şubat	1.7040	1,5775	1,8142
Mart	1.7219	1,5951	1,8567
Nisan	1.7520	1,6278	1,8324
Mayıs	1.7376	1,8022	1,8013
Haziran	1.6501	2,0165	1,7641
Temmuz	1.6051	1,9658	1,7486
Ağustos	1.6436	1,8716	1,7817
Eylül	1.6365	1,8748	1,7556
Ekim	1.6242	1,8621	1,7266
Kasım	1.6091	1,8651	1,7378
Aralık	1.6038	1,8830	1,7116*

TCMB (Aylık ortalama kurlar.)
(*) 17.12.2007

BAZI ÜRÜNLERİN ULUSLARARASI FİYATLARI

Mallar	Birim	2005	2006	2007(*)	Aylık Ortalamalar Temmuz 2007	Aylık Ortalamalar Ağustos 2007 (*)
Yıllık Ortalamalar						
Tarım						
Buğday ABD (Kırmızı Sert)	\$/mt	152	192	206	238	260
Mısır	\$/mt	98	122	158	147	151
Pirinç	\$/mt	288	304	323	333	331
Sığır Eti	Cts/lb	119	116	118	118	118
Çay (Londra)	Cts/kg	242	230	195	212	210
Pamuk	Cts/lb	58	60	58	68	67
Metaller						
Bakır	\$/mt	3.676	6.731	7.649	7.981	7.500
Alüminyum	\$/mt	1.901	2.573	2.768	2.738	2.513
Enerji						
Ham Petrol (Brent)	\$/Varil	54.4	65.4	68.7	77.2	70.8

DPT / Uluslararası Para Fonu
(*) Temel Mallar İndeksi Geçicidir.
\$= U.S. dolar, Cts = 1/100 U.S. doları, bbl = Varil, gl = Galon, lb = Libre= 0.454 Kg , mt = Metrik ton (ton)

SEÇİLMİŞ KİMYEVİ GÜBRELERİN İÇ VE DIŞ FİYATLARI (25 EKİM 2007)

(1 ABD \$ = 1.2141 YTL)

Ürünler	Cinsi	YTL / Ton	\$ / Ton	İthal	Borsa Fiyatı
		İÇ FİYATLAR (*)		DIŞ FİYATLAR \$ /Ton	
Dap Gübresi	(18.46.0)	755,0	623,9	-	470.0 FOB
Üre	(46.0.0)	586,1	484,3	-	326.0 FOB
Amonyum Nitrat	(%33)	389,1	321,2	-	217.0 FOB
Amonyum Sülfat	(%21)	360,1	297,5	-	194.0 FOB

Pankobirlik / Üretici Kuruluşlar / İthalatçı Kuruluşlar
(*) İç Fiyatlar KDV dahil + yurt içi nakliye / Dış Fiyatlar DAP "Tunus" (yurt dışı nakliye, gümrük vergileri ve komisyonu, banka komisyonu, liman hizmetleri, torbalama, ambar kiralari, tahmil tahliye sigorta, yurt içi nakliye, KKDF ve KDV hariç.)
Diğer Gübreler Ukrayna "YUZHNYI" Gübre Borsa fiyatlarıdır.

DÜNYA ŞEKER BİLANÇOSU EKİM / EYLÜL 1000 ton, ham değer. 2005/2006

Şeker	2006/07	2005/06	2004/05	2003/04	2002/03
Başlangıç Stokları	64.099,2	61.154,8	67.095,7	68.051,8	58.839,1
Üretim	161.792,3	152.107,5	141.044,0	143.759,4	150.403,5
İthalatlar	49.853,4	52.719,7	50.832,8	49.029,3	48.153,6
Tüketimler	149.887,7	146.053,4	143.946,5	141.449,2	139.587,4
İhracatlar	52.738,8	55.829,4	53.871,2	52.295,6	49.757,0
Yıl Sonu Stokları	73.117,5	64.099,2	61.154,8	67.095,7	68.051,8
Stok - Tüketim (%)	48,78	43,89	42,48	47,43	48,75

Kaynak: F.O.Licht, 06.03.2007

LONDRA BORSASI Yıllık Ortalama Şeker Fiyatları (FOB Avrupa Limanları US \$ / Ton)

YILLAR	LONDRA
1998	255,33
1999	200,48
2000	221,73
2001	248,92
2002	228,20
2003	213,75
2004	212,37
2005	275,61
2006	358,50
2007 (*)	279,30

(*) 25 Ekim 2007 London No: 5

Buhar Türküsü

Güneydoğuda dağlara gökyüzü
Kaval havasıyla dökülmüş yumuşak
Dağların eteklerinde köyler
Bahçebaşı, Bağlarpınarı, Dimorta vardır.
Dağların tepelerinde malum
Bir ateş yakmış Pasinli çoban
Koyunlar, sığırlar yayılmış
Ateşin çevresindeler.

Bu köyler pancar köyleridir
Tütün, buğday, bostan sonra gelir
Sökülmüş garip

Sırt sırta yatan pancarlar
Yeşil yapraklarından uzakta durur
Bir köylü ailesi göçmen Ali Rıza
Kızı, karısı ve yirmi üçünde oğlu
Akşamın içinde yürür.

Sabaha doğru tahta köprülerden
Çekilmiş sulardan bataklıklardan
Sapasağlam yürüyen erkek şosadan
Direnleri sabah güneşinde arabalar
Ağaç tekerlerinde sonsuz inilti
Fakir toprakların şarkısı kağnılar
ve birden yirminci yüzyıl içinden
Arabaların dev, kamyonları geçer.

Topraktaki gelişmenin sesizliğine karşılık
Yanmış dev ağızlı ocakların üstünde
Kuvveti kuvvete değiştiren kazanlar
Geniş ve sağlam borulardan
Gürültüyle, sevinçle ve zaferle

Denis Papen'in sevinci zaferi soluğuyla
Canım turbinlere, güzelim turbinlere
Buhar üflerler.

Topraktaki sessiz maceralarından
Kopup gelmiş pancarlar şaşkın
Büyük dünya kuvvetinin kollarında
Mert yüreğiyle gürül gürül dönen
Pancar dolabının kollarından
Zorlu bir gelişmenin
Bilimin, kimyanın ve elektriğin
Kucağına atılırlar.

Şimdi arabalarla, kağnılarla, kamyonlarla gelmiş
Pancar, çuvallarla sandıklarda
Babayiğit kamyonlara yüklenmiş
Geniş branda bezlerinin altında örtülü
Şehirlere ve bol sinekli köy bakkallarına
Gidebilmek için şeker halinde bekliyor
Zara'dan, Çorum'dan, Malatya'dan kamyonlar
Yurdumun sonsuz yollarına dalıyor.

Örtüsü güneşte gölgede sabah sofrası
Dört kişi oturmuş gelen günü kutluyor
Çoban ateşi üşütmez, pancar sökümü yormaz.

Dönen dolap orda kalmış yiğit buhar
Gün ışığı içinde huzur dolu bir çay bardağı
Öyle sevimli duruyor! Annesi bir kaşık veriyor.

Tatlılar tatlısı bir çocuğa, kırmızı mavi ve mes'ut
Kutsal insan emeği bir fincan çayın aydınlığında
Ağır ağır eriyor.

Ceyhun Atuf KANSU

1948 yılında Turhal Şeker Fabrikası'nda işe başladı. Bundan sonraki yaşantısını Anadolu köylüsüne ve Anadolu çocuklarına adadı. Daha sonra Genel Müdürlük, Erzincan Şeker Fabrikası, Ankara Şeker Fabrikası ve tekrar Genel Müdürlük'te sağlık müdürü olarak çalıştı. Bu görevde iken 17.03.1978 tarihinde vefat etti.

Pancar Şeker Destanı

Etiler tohumunu tarlaya mibzerle
Toprağına sürdüler traktör dizelle
Gübrelerle tarlamı iyi büyüsünler diye
Üzerimi örtüp ederler tarıya hediye
Yedi sekiz günde çıkarırım yapraklarımı
Çiftçiler kurutmayın siz benim topraklarımı
Fazla büyümeden beni hemen teklerler
İkinci çapaya kadar durup beklerler.

Ara çapasıyla yolarlar benim otlarımı
Kuvvetli gıda alır uzatırım kollarımı
Zamanında verilirse üç beş kere sularım
Gövdemi büyütür köklerimi derine salarım.
Belirir gövdemde şekerle ait fabrikalar
Hazırlanır kampanya için hep fabrikalar

Vakit geldi çıkardılar belle beni topraktan
Tozumu toprağına döküp ayırdılar yapraktan
Doldurdular arabaya tarladan ettim hareket
Çiftçilere sevinç için Allah verir bereket
Kantarda tartarak doldurdular silolara
Tonları bulmak için başvurulur kiloları
Tazyikli su ile verirler kanala silodan
Yıkırım ben kaybederim birazda kilodan
Kanalda giderken taşla yaprağı ayıklarlar
Temiz gelse diyerek işçiler hep sayıklarlar.
Pancar dolabı çıkarır beni yıkamaya
Burada başlar pisliğim biraz daha akmaya

Elevatör çıkarır beni yukarı kantara
Kuyruğumu kırarak naz yaparım tartana

Temizlendim artık beni yeniden tartarlar
Makarna gibi kıymak için bıçaklara atarlar

Kıyılıım bıçaklarda adım olur şekerli küspe
Transporta binince yaparım bir yığın sükse

Almak için şekerimi tıklarlar difizyonlara
Buharlı su ile girerim çok pozisyonlara
Şekerimi alınca küspemi hemen atarlar
Onu da odun yapıp işçilere satarlar

Artık adım değişmiş olmuşumdur ham şerbet
Bundan sonra açılır başıma bir sürü dert

Difizyonlardan sonra geçerim süzgeçlerden
Maleksöre gitmek için girerim ölçeklerden

Maleksörlerde kireç karıştırırlar içime
Yavaş yavaş getirirler artık beni biçime
Maleksörlerden inerim pompalara aşağı

bunlarda olmuştur artık fabrikanın uşağı
Borulardan geçerek bakarlar sızanlarıma
Pompalar atarlar beni satrasyon kazanlarına
Çalarken her tarafta bir sürü nağme ve saz
İçime katarlar karbondioksit denen bir gaz
Kaynatırlar beni kireci çöksün diye
Pisliğini bırakıp tertemiz çıksın diye

Şlampslerde kalmaz artık benim umurum
Kendiliğinden ayrılır içimdeki çamurum.

Burdan çıkar doğruca filitrelelere girerim
İçimdeki yabancıları her yerlere sererim
Filtrelerde temizlenir biraz süzülürüm
Buradan ısıtıclara gider büzülürüm
Soğumasın diyerek durmadan beni ısıtırlar
Seksen derecede aparatlara taşıtırlar
Genişledi yerim diye biraz nefeslenirim
Sonrada buraya geldiğime eseflenirim.

Koyulaştırmak için beri durmak kaynatırlar
Tephirlerde bana çifte telli oynatırlar
Buharlarımın adı birinci ikinci bürüde
Onlar çıkarak giderler ben kalırım geride
Çilem dolar sonunda olmuşumdur koyu şerbet
Başıma gelecekler çoktur hele biraz sabret
Aparatlardan çıkar rafineriye geçerim
En rahat yer olarak depoları seçerim.

Filitreden geçer giderim vakum depolarına
Alışmışımdır artı buhar sopalarına
Ventil açıp çekerler beni hemen vakumlara
Pişiriciler başlar itinalı bakımlara
Kendi buharlarımla vakumda koyulaşırım
Verilen şeker mayasıyla ben billurlaşırım
Çeşitli şeker olurum vakumlar hep aynı tip
Kristal yaparken verirler bana blankit

Ültramarin verirler alırım tatlı rengini
Bozarım bazen da pişiricilerin ahengini
Vakumdan inerim refrijerantlara aşağı
Santrifujler vururlar bana bir hayli kaşağı
Şuruplarım ayrılırlar santrifujdan geçerek
Ameleler canlanır beni eritip içerek
Adıdır şuruplarımın kristal yeşil ve beyaz
Sağlam buharla koruyup olurum ben bembeyaz
Kristal sarsağında sallanıp çok hoş olurum
Elavatörle kendimi yukarıda bulurum.
Çelik bantla giderken birazda serinlenirim
Kantarlara gelmeden elekten elenirim
Yüzer kilo olarak beni hemen tartarlar

Jüt çuvallara koyarak ambarlara atarlar
Kristal şuruplarımdan orta şeker yaparlar
Kısa anda pişirip refrijeranta atarlar
Santrifujlerden sonra inerim eritmelere
Sıcak suda eriyip çıkarım filitrelelere
Adım hemen değişik olurum orta klere
Tıklarlar hiç durmadan bine bir çok kilere
Katarlar içime karbonafin dene kömürü
Karbon filitrelerinde bite klere ömürü
Geçerim çok yollardan bir yukarı bir aşağı
Küp şeker vakumlarında bırakırım kuşağı
Piştikten sonra gösterirler bana çok itina
Kıymetim artar ama ben etmem hiç imtina
Santrafujlerde beni likerle ykarlar
Şuruplarım çıkınca preselere sokarlar

Preslerde kare şeklinde olurum kalıp
Fırınlara tıklarlar beni oradan alıp
Kafeslerin üstünde vagonlara binerim
Fırınlardan çıkarım yedi sekiz saatte
Çekilir başa gelenler hep bu acı hayatta

Bıçaklarda kesilerek olum ben küp şeker
Tozumu da eriterek elde ederler liker
Bant ile kantarlara ederim son bir seyahat
Sandıklara girince biter artık bu hayat
Transportla gelir ambarlara istif olurum
Rahatça nefes alır son yerimi bulurum
Orta şeker şuruplarımdan pişer üçüncü şeker
Pek çok tasfiyelere uğrarım teker teker

Santrafujle şekerimi alır atarlar melası
Böylelikle bulurum, buradan da halası
Karıştırıcıdan alıp rafineye iterler
Üçüncü eritmelerden depolara serperler
Fabrika her zaman devri daim ederim
Alışmışımdır artık tükenmiştir kederim.

Fabrikalar melasımdan ispirotolar yaparlar
Piyasaya arz edip yakacak olarak satarlar
Anlattım başımdan hep bir bir geçenleri
Memnun ederim çok beni gıda seçenleri
Piyasada baştayım benim rağbetim çoktur
Girmedğim hiçbir ev olmadığım tatlı yoktur
Bir zamanlar kıt idim şimdi ise çok bolum
Durmadan satılırım açılmıştır benim yolum
Başımdan geçenlere ben de artım şaşar oldum
Tohum idim pancar oldum şeker oldum aş oldum.

Osman ARSLAN

1945 yılında Turhal Şeker Fabrikasında işe başladı. Daha sonra Erzincan, Erzurum, Alpullu ve Kastamonu Şeker Fabrikalarında değişik servislerde görev yaptı. Son olarak görev yaptığı Ankara Makine Fabrikası'ndan 1.7.1988 yılında yaş haddinden emekli oldu.

basında pankobirlik

Şeker pancarı çiftçisine haksızlık yapılıyor

Kuraklık yüzünden pancar suçlanamaz

Şekerli Bendi

Kuraklık, şeker pancarı üreticilerini zor durumda bırakıyor. Kuraklık yüzünden şeker pancarı üreticileri suçlanamaz. Kuraklık, şeker pancarı üreticilerini zor durumda bırakıyor. Kuraklık yüzünden şeker pancarı üreticileri suçlanamaz.

Kuraklık, şeker pancarı üreticilerini zor durumda bırakıyor. Kuraklık yüzünden şeker pancarı üreticileri suçlanamaz. Kuraklık, şeker pancarı üreticilerini zor durumda bırakıyor.

Kuraklık, şeker pancarı üreticilerini zor durumda bırakıyor. Kuraklık yüzünden şeker pancarı üreticileri suçlanamaz. Kuraklık, şeker pancarı üreticilerini zor durumda bırakıyor.

Kuraklık, şeker pancarı üreticilerini zor durumda bırakıyor. Kuraklık yüzünden şeker pancarı üreticileri suçlanamaz. Kuraklık, şeker pancarı üreticilerini zor durumda bırakıyor.

Kuraklık, şeker pancarı üreticilerini zor durumda bırakıyor. Kuraklık yüzünden şeker pancarı üreticileri suçlanamaz. Kuraklık, şeker pancarı üreticilerini zor durumda bırakıyor.

Kuraklık, şeker pancarı üreticilerini zor durumda bırakıyor. Kuraklık yüzünden şeker pancarı üreticileri suçlanamaz. Kuraklık, şeker pancarı üreticilerini zor durumda bırakıyor.

Kuraklık, şeker pancarı üreticilerini zor durumda bırakıyor. Kuraklık yüzünden şeker pancarı üreticileri suçlanamaz. Kuraklık, şeker pancarı üreticilerini zor durumda bırakıyor.

Kuraklık, şeker pancarı üreticilerini zor durumda bırakıyor. Kuraklık yüzünden şeker pancarı üreticileri suçlanamaz. Kuraklık, şeker pancarı üreticilerini zor durumda bırakıyor.

Kuraklık, şeker pancarı üreticilerini zor durumda bırakıyor. Kuraklık yüzünden şeker pancarı üreticileri suçlanamaz. Kuraklık, şeker pancarı üreticilerini zor durumda bırakıyor.

Kuraklık, şeker pancarı üreticilerini zor durumda bırakıyor. Kuraklık yüzünden şeker pancarı üreticileri suçlanamaz. Kuraklık, şeker pancarı üreticilerini zor durumda bırakıyor.

Kuraklık, şeker pancarı üreticilerini zor durumda bırakıyor. Kuraklık yüzünden şeker pancarı üreticileri suçlanamaz. Kuraklık, şeker pancarı üreticilerini zor durumda bırakıyor.

Kuraklık, şeker pancarı üreticilerini zor durumda bırakıyor. Kuraklık yüzünden şeker pancarı üreticileri suçlanamaz. Kuraklık, şeker pancarı üreticilerini zor durumda bırakıyor.



Kuraklık, şeker pancarı üreticilerini zor durumda bırakıyor. Kuraklık yüzünden şeker pancarı üreticileri suçlanamaz. Kuraklık, şeker pancarı üreticilerini zor durumda bırakıyor.

Pancar, su kaynaklarını sanıldığı kadar tüketmiyor.

Pancar, su kaynaklarını sanıldığı kadar tüketmiyor. Pancar, su kaynaklarını sanıldığı kadar tüketmiyor. Pancar, su kaynaklarını sanıldığı kadar tüketmiyor.

Pancar, su kaynaklarını sanıldığı kadar tüketmiyor. Pancar, su kaynaklarını sanıldığı kadar tüketmiyor. Pancar, su kaynaklarını sanıldığı kadar tüketmiyor.

Pancar, su kaynaklarını sanıldığı kadar tüketmiyor. Pancar, su kaynaklarını sanıldığı kadar tüketmiyor. Pancar, su kaynaklarını sanıldığı kadar tüketmiyor.

Pancar, su kaynaklarını sanıldığı kadar tüketmiyor. Pancar, su kaynaklarını sanıldığı kadar tüketmiyor. Pancar, su kaynaklarını sanıldığı kadar tüketmiyor.

Pancar, su kaynaklarını sanıldığı kadar tüketmiyor. Pancar, su kaynaklarını sanıldığı kadar tüketmiyor. Pancar, su kaynaklarını sanıldığı kadar tüketmiyor.

Pancar, su kaynaklarını sanıldığı kadar tüketmiyor. Pancar, su kaynaklarını sanıldığı kadar tüketmiyor. Pancar, su kaynaklarını sanıldığı kadar tüketmiyor.

Ü

Konuk'tan üreticilere ekstra motorin desteği

ŞEKER sektöründe bugüne kadar hiç görülmemiş bir uygulamayı hayata geçiren ve ilk kez 2002 yılında üreticileri motorin desteğiyle destekleyen Pankobirlik Genel Başkanı Recep Konuk, Konya'da üreticilerle bir araya geldi.



ŞEKER sektöründe bugüne kadar hiç görülmemiş bir uygulamayı hayata geçiren ve ilk kez 2002 yılında üreticileri motorin desteğiyle destekleyen Pankobirlik Genel Başkanı Recep Konuk, son 8 yılda çiftçilere inanılmaz destekler sağladı ve tabana dayalı sermaye modelinin en güzel örneğini sergiledi. Konuk'un çiftçilerin rahatlatılması amacıyla verilmesini istediği 10 trilyon liralık 5. motorin desteğinin dağıtımına başlandı. Konya Şeker 2007-2008 yılı kampanya döneminde üreticilere aynı ve nakdi avans olmak üzere toplam 176 trilyon liralık destek verdi. Bu kampanya dönemi içerisinde üreticilere toplam 62 trilyon lira tutarındaki 27 milyon litre motorin desteği sağlanırken, 3'ü nakdi avans 1'ü de bayram avansı olmak üzere toplam 61 trilyon liralık da nakdi avans katkısı verildi. Yine bu kampanya dönemi içinde üreticilere gübre, tohum, ilaç, bayram, şeker ve çikolata, süt ürünleri, şeker ve kömürden oluşan yaklaşık 53 trilyon liralık da aynı destek sağlandı.



basında pankobirlik

Konya'da dev buluşma

Dünya Pancar Şekeri sektörünün en büyük birliği olan Uluslararası Pancar Ekicileri Konfederasyonu'nun yıllık değerlendirme toplantısı Konya'da gerçekleşti.



Muzaffer Çağlayaner
KONYA (HA) - Dünya pancar ekicileri sektörünün en büyük konfederasyonu olan Uluslararası Pancar Ekicileri Konfederasyonu'nun yıllık değerlendirme toplantısı Konya'da gerçekleşti. Yeni ve yabancı firmaların pancar tarımına ve şeker üretimine öncelikli olarak katıldığı toplantı, Pankobirlik ve Konya Şeker A.Ş. tarafından organize edildi. Toplantı, Konya'da düzenlenen uluslararası şeker toplantılarının bir parçası olarak gerçekleştirildi.

Pankobirlik örneği
Toplantının sözcü konusunu yapan Pankobirlik ve Konya Şeker A.Ş. Genel Müdürü Recep Konuk, Konya Şeker'in ve Pankobirlik'in başarısını

Yeni ve yabancı birçok katılımcının hazır bulunduğu toplantıda pancar tarımına ve şeker sektörüne öncelikli olarak katıldığı toplantı, Konya Şeker'in ve Pankobirlik'in başarısını

ve bu nedenle birçok fabrikaya kolaylaştırıcı önlemler alınarak panel bölümüne ve diğer bölümlere ayrılmıştır. Komisyonlar arasında panel bölümüne katılanlar arasında Türkiye Şeker Fabrikaları Birliği'nin başkanlığındaki uluslararası şeker üreticileri toplantısı da yer almıştır. Toplantıda şeker üreticileri ile şeker fabrikaları arasında işbirliği artırılmaya çalışılacaktır.

KONYA Pankobirlik, şeker fabrikalarına talip

Pankobirlik Yönetim Kurulu Başkanı Recep Konuk, Konya'da düzenlenen Uluslararası Pancar Ekicileri Konfederasyonu'nun yıllık değerlendirme toplantısında yaptığı konuşmada, "Pankobirlik, şeker fabrikalarına talip olacaktır" dedi. Konuk, toplantıda yaptığı konuşmada, "Pankobirlik, şeker fabrikalarına talip olacaktır" dedi. Konuk, toplantıda yaptığı konuşmada, "Pankobirlik, şeker fabrikalarına talip olacaktır" dedi.

Şeker Fabrikaları 24 ay içinde özelleştirilecek

Özelleştirme Yüksek Kurulu, Türkiye Şeker Fabrikalarının 24 ay içinde özelleştirilmesine karar verdi. HALEN özelleştirme kapsamında olan Türkiye Şeker Fabrikaları A.Ş.'deki (Türkşeker A.Ş.) kamu hisselerinin de özelleştirme programına alınmasına karar verildi. Özelleştirme Yüksek Kurulu'nun (ÖYK), buna ilişkin karar Resmi Gazete'de yayımlandı. Kararla özelleştirme kapsamında bulunan Türkiye Şeker Fabrikaları A.Ş.'deki (Türkşeker) kamu



hisseleri, özelleştirme programına alındı. Türkşeker'e ait fabrika, işletme ve diğer varlıklar "satış" yöntemiyle özelleştirilecek. Bu yöntem, fabrika, işletme ve diğer varlıkların tek veya portföy grupları şeklinde özelleştirilmesi halinde "yatık satış", fabrika, işletme ve diğer varlıkların tek veya portföy gruplarından önceğin şirket kurularak özelleştirilmesi halinde ise "hisse satışı" suretiyle uygulanacak. Özelleştirme işlemleri ise 24 ay içinde tamamlanacaktır. Öte yandan ÖYK, Sümer Halkılık ve El Sanatları Sanayi ve Ticaret A.Ş.'nin (Sümerhalk) özelleştirme kapsamına alınmasına karar verdi. Sümerhalk, satış yöntemiyle özelleştirilecek. Özelleştirme işlemleri ise bir yıl içerisinde tamamlanacaktır.

PANKOBİRLİK, Recep Konuk'la devam dedi

ANKARA - DÜNYA

PANKOBİRLİK'in önceki gün yapılan 35'inci genel kurulunda 8 yıldır başkanlık yapan Recep Konuk, katılan tüm delegelerin tam desteğini

alarak 4 yıllığına yeniden bu göreve seçildi. Son yıllarda yaptığı çikolata ve bioetanol gibi yatırımlarla dikkat çeken Konya Şeker'in Yönetim Kurulu Başkanı Recep Konuk, 8 yıldır sürdürdüğü PANKOBİRLİK başkanlığına

yeniden seçildi. Önceki gün yapılan genel kurula katılan tüm delegelerin oyunu olan Konuk, yaptığı teşekkür konuşmasında son dönemlerde şeker pancarı üzerinde oyunlar oynandığını belirtti.



basında pankobirlik

Pankobirlik'te Konuk, yeniden genel başkan

ANKARA Milliyet

Pankobirlik Genel Başkanlığı görevini 8 yıldır sürdüren Recep Konuk, önceki gün 35. toplantıda yeniden genel başkanlığına seçildi.



Recep Konuk

Pankobirlik içinde bu zorlu görevi başarıyla yürüteceğiz" dedi. "Tarım ürünlerindeki girdilerin arttığı bir ortamda, pancar fiyatlarının aşağı çekilmesinin üretimi zora soktuğunu anlatan Konuk, "Çiçci üretmek ve üretmemek arasında tercih yapar hale gelmiştir" dedi. Tüm gündem maddelerinin oy birliğiyle kabul edildiği genel kurulda, yönetim kurulu üyeliklerine Sezai Ozbudak, Celal Bangür, I. Hakkı Yağar, Mehmet Çalık, Ramis Özgen ve Zafer Arpacı seçildi. Denetim Kurulu üyelerine ise Adil Coşkun, Muzaffer Tekeli ve Şinasi Genç getirildi.

Sıvı şeker bandrol geliyor

ANKARA - DÜNYA

Şeker Kurumu, sıvı şeker ve nişasta bazlı şekerde (NSB) kayıtdışı satışları önlemek amacıyla, ikili ölçüm alıyor. Sıvı şeker ve NSB satışlarını ölçmek için satış tanklarına sayaç takılması için ihaleyi açıyor. Buna göre, piyasaya sürülecek her teneke sıvı şeker ve NSB için Şeker Kurumu'ndan, sigarada olduğu gibi bandrol alınacak. Bandrol olmadan yapılan satışlar kaçak sayılacak. Pancar şekerinde kayıtdışı satışları önlemek amacıyla, 200 bin tona yakın artı olarak satılan pancar şekeri ve NSB'de de kayıtdışı satışları önlemek için çalışmalarını tamamladı. Öncelikle, sıvı olarak satılan pancar şekeri ve NSB'de fiili stok ile kayıtlı stoklardaki farkı önlemek için 2 adet seyyar stok ölçüm sayacı alındı. Kurum denetim elemanları, denetimleri sırasında, önceden göz ile yapılan ölçümleri artık sayaç ile yaparak, fiili stok ölçümleri artık sayaç ile yapıyor. Uygulamaya, defterlerdeki stokların aynı olup olmadığını kontrol edebilecek. Uygulamaya, 15 gün içinde başlanacak.

Kaçak şeker karşı sayaçla takip sistemi

Pancar şekerinde kayıt dışı satışları önleyerek satışların 200 bin tona yakın artmasını sağlayan Şeker Kurumu, sıvı şeker ve Nişasta Bazlı Şeker'de (NSB) de kayıt dışı satışları önlemek için çalışmalarını tamamladı. Öncelikle, sıvı olarak satılan pancar şekeri ve NSB'de fiili stok ile kayıtlı stoklardaki farkı önlemek için 2 adet seyyar stok ölçüm sayacı alındı. Kurum denetim elemanları, denetimleri sırasında, önceden göz ile yapılan ölçümleri artık sayaç ile yapıyor. Uygulamaya, 15 gün içinde başlanacak. İkinci aşamada, NSB ve sıvı şeker satışlarında kayıt dışı satışları önlemek için, satış tanklarına sayaç takılacak. Kurum ayrıca, ilk aşamada sıvı şeker ve NSB'den başlamak üzere bandrol uygulamasına geçmeyi planlıyor. 10'da

Bu arada, y... rında gecen... 62,2 pay al... (TÜRKŞEKER... olarak, şeker... masına geç...

